



جمهورية العراق  
وزارة التعليم العالي والبحث العلمي  
جامعة الأنبار

دليل

# كلية التربية للعلوم الإنسانية



للعام الدراسي ٢٠٢١ - ٢٠٢٢ م



جمهورية العراق  
وزارة التعليم العالي والبحث العلمي  
جامعة الأنبار

# دليل

## كلية التربية للعلوم الانسانية

### للعام الدراسي 2021 - 2022

## اللجنة المشرفة على الدليل

١. الأستاذ الدكتور طه إبراهيم شبيب ..... رئيساً
٢. الأستاذ الدكتور قيس جليل كريم ..... عضواً
٣. الأستاذ الدكتور ياسر خلف رشيد ..... عضواً
٤. الأستاذ المساعد الدكتور ايهاب مجيد محمود ..... عضواً
٥. الأستاذ الدكتور فهمي أحمد فرحان ..... عضواً
٦. المدرس المساعد علي جاسم محمد ..... شعبة الإعلام
٧. المدرس عمر خلف رشيد ..... وحدة الإعلام
٨. الأستاذ المساعد الدكتور عبد الله حميد حسين ..... الخبير اللغوي



العلم والمعرفة والبحث وخدمة التنمية في بلدنا الغالي، لهذا تُعد أحد الصروح الجديدة في مجال العلوم الإنسانية. والكلية تحت الخطى لتوسيع مرافقها المختلفة من المختبرات والقاعات الدراسية، والمكتبة والقاعات المخصصة للمحاضرات الافتراضية، فضلاً عن غرف التدريسيين والمرافق الخدمية الأخرى لغرض تحقيق أهداف الكلية واستيعاب أعداد الطلبة المتزايدة في الكلية.

وللكلية نشاطات متنوعة تسهم في خدمة المجتمع من خلال تخريج المدرسين في مختلف التخصصات الإنسانية، والقيام بدراسات لأعضاء الهيئة التدريسية لحل المشكلات التي تواجه المجتمع ودوائر الدولة المختلفة وكذلك تقدم الخدمات المختلفة من خلال المكتب الاستشاري للخدمات اللغوية والعديد من الأنشطة الأخرى. لقد خرجت الكلية لحد الآن أكثر من ثلاثين دورة من خريجي الأقسام الستة، كما أنها خرجت العديد من طلبة الدراسات العليا في التخصصات المفتوحة في الكلية.

تعد كليات التربية الأساس الذي تبنى عليه أي جامعة، وذلك لأهميتها وارتباطها الوثيق بسوق العمل، ومن منطلق الأهمية الكبيرة التي يتبوؤها التعليم العالي وما أثبتته الواقع من أن جودة التعليم أصبحت واجباً متأصلاً ومسؤولية كل فرد ينتمي لهذه المؤسسات، فقد أخذت الكلية على عاتقها هذا الدور وسعت بخطى حثيثة إلى تحقيق مزيد من التميز والمنافسة من خلال تنمية دور الكلية الأكاديمي والبحثي وخدمة المجتمع؛ لتعزيز مخرجاتها ومكانتها وذلك بالاستمرار في تفعيل أساليب التعليم الحديثة لتحسين مستوى مخرجاتها والوصول إلى أعلى المعايير الدولية.

كما دأبت الكلية منذ تأسيسها على تنفيذ وتعزيد السياسات التي تنتهجها وزارة التعليم العالي والبحث العلمي، وركزت على تحقيق أهداف مهمة وأساسية تعكس رسالتها التي تمثلت في إعداد المدرس التربوي الناجح والباحث المتميز، وتقديم برامج دراسات عليا تواكب التطور العلمي على المستوى المحلي والإقليمي، وإجراء بحوث علمية رصينة، ملبية الحاجة المتزايدة للطلبة، وإعلاء قيم

ويمكننا أن نخلص إلى القول: إن كلية التربية للعلوم الإنسانية تعد صرحاً علمياً خطى خطوات سريعة على طريق العلم والتقدم العلمي والبحث الرائد الذي يصب في نهاية المطاف في تقدم ورقي جامعة الأنبار ومؤسسات الدولة المختلفة التي تستمد ملاكها من خريجي هذه الكلية الرائدة.

### الأستاذ الدكتور

### طه إبراهيم شبيب

### العميد



## نبذة عن الكلية

تأسست كلية التربية في العام الدراسي ١٩٨٧-١٩٨٨ وضمت العديد من الأقسام، وبعد شطر الكلية بلغ عدد الأقسام ستة هي: اللغة العربية واللغة الانكليزية والتاريخ والجغرافية وعلوم القرآن والعلوم التربوية والنفسية. وتمنح الكلية شهادة البكالوريوس في الأقسام المذكورة، فضلاً عن شهادتي الماجستير والدكتوراه في اختصاصات معينة.

أهداف الكلية: تهدف الكلية إلى إعداد الملاكات المؤهلة علمياً في جميع الاختصاصات التي ذكرت آنفاً وتساهم أيضاً بإعداد الباحثين والمرشدين التربويين في مجالات الاختصاصات التربوية والنفسية، كما ان لها حظاً كبيراً في تطوير المعرفة العلمية من أجل خدمة المجتمع، وإنها تقدم الاستشارات العلمية في مجالات تخصصاتها وتسهم بإعداد الملاكات العلمية المؤهلة للدراسات العليا وإعدادهم مدرسين في الجامعات العراقية.

ومن أهداف الكلية أيضاً:- المساهمة في إعداد الملاكات والقيادات المؤهلة علمياً وتربوياً في مجالات العلوم الإنسانية والعلمية - مواكبة التطورات العلمية والتقنية الحديثة في جميع الاختصاصات التي تدرسها الكلية. الوصول إلى حالات التميز في أقسام الكلية وذلك عن طريق التركيز على أهمية وجود المخرجات العملية التعليمية في هذه التخصصات، إذ تمكن العديد من خريجها منافسة أقرانهم من خريجي الجامعات الأخرى في الدراسات العليا والعمل الوظيفي.

كما حققت نسباً متقدمة على مستوى البلد ببعض المواد الدراسية في أثناء وجود الامتحانات الوزارية وحصول كثير من الأساتذة على مكرمة السيد وزير التعليم العالي.

التعاون مع المؤسسات المحلية وإقامة الندوات والمحاضرات والمؤتمرات والدورات التربوية لأساتذة الجامعات ممن يرومون الترقيات العلمية عن طريق مركز طرائق التدريس. تعقد الكلية مؤتمراً علمياً يقدم أساتذة الكلية بحوثهم المتخصصة حسب محاور المؤتمر المحدد. - إعداد ملاكات تدريسية وبكل الاختصاصات وضخها إلى وزارة التربية لتوظيفهم بصفة مدرسين ومدرسات في مؤسساتها التعليمية. - إعداد مرشدين تربويين ونفسيين لرفد مدارس وزارة التربية وكذلك الدوائر الأخرى التي تحتاج إلى هذه الإختصاصات. - إعداد الملاكات التدريسية للدراسات العليا (الماجستير والدكتوراه) في بعض الأقسام لرفد الكليات بالطاقات العلمية المتخصصة حسب الحاجة ليكونوا أساتذة في كليات الجامعة أو جامعات البلد. تنظم الكلية لطلبتها زيارات ميدانية وسفرات علمية وترفيهية للاطلاع على المعالم الأثرية والمواقع الحضارية والعلمية والصناعية للإفادة منها.



## دليل كلية التربية للعلوم الإنسانية للعام الدراسي ٢٠٢١ - ٢٠٢٢





## صلاحيات مجلس الكلية

يمارس مجلس الكلية الصلاحيات لتسيير عمل الكلية وتحقيق أهدافها وهي الآتي:  
رسم سياسة الكلية بما ينسجم والسياسة العامة للجامعة وتحقيق رسالتها.

- ١- اعداد خطط القبول للدراسات الأولية والعليا في أقسام الكلية .
- ٢- اعداد خطة للبحث العلمي والتأليف والترجمة الأقسام الكلية .
- ٣- التوصية باستحداث الأقسام أو الفروع العلمية أو دمجها أو إلغائها .
- ٤- التوصية باستحداث الدراسات العليا في الكلية.
- ٥- النظر في خطط الأقسام العلمية بشأن دعوة الأساتذة الزائرين والمؤتمرات والندوات العلمية والإفادات والتفرغ العلمي والإعارات والإجازات داخل البلد وخارجه والتوصية بشأنها إلى رئيس الجامعة لاستحصال الموافقة عليها
- ٦- إقرار عناوين الرسائل والأطاريح للدراسات العليا والموافقة على تسمية المشرفين على طلبة الدراسات العليا وتسمية أعضاء لجان المناقشة .
- ٧- تسمية أعضاء لجان الامتحان الشامل لطلبة الدكتوراه .
- ٨- إعادة النظر بمناهج الدراسات العليا والأولية بشكل دوري وتوزيعها على المراحل الدراسية .
- ٩- إقرار جداول امتحانات الدراسات العليا والأولية بعد رفعها من الأقسام والفروع العلمية في الكلية.
- ١٠- إقرار جداول الإمتحانات النهائية بعد رفعها من الأقسام والفروع العلمية.
- ١١- إقرار الترقية العلمية لعضو الهيئة التدريسية (مدرس وأستاذ مساعد) ورفعها إلى الجامعة لإصدار الأمر الجامعي .
- ١٢- التوصية بترقية عضو الهيئة التدريسية إلى مرتبة الأستاذية بعد استكمال إجراءاتها من قبل لجنة الترقيات العلمية في الكلية ورفعها إلى رئيس الجامعة.
- ١٣- الموافقة على تأجيل السنة الدراسية لطلبة الكلية بعد توفر المبررات المقنعة والمستندات المطلوبة .



## دليل كلية التربية للعلوم الإنسانية للعام الدراسي ٢٠٢١ - ٢٠٢٢

- ١٤- الموافقة على التمديد الأول لطلبة الدراسات العليا (٦ ستة اشهر) وبتوصية من مجلس القسم .
- ١٥- التوصية بالموافقة على التمديد الثاني والثالث لطلبة الدراسات العليا بناء على اقتراح من مجلس القسم او الفرع العلمي في الكلية وترفع التوصية إلى رئيس الجامعة.
- ١٦- التوصية بانتداب أعضاء الهيئة التدريسية والمحاضرين للدراسات العليا حسب الحاجة والمدة التي تحددها الأقسام .
- ١٧- عقد الاتفاقيات العلمية والثقافية مع الكليات المناظرة داخل البلد وخارجه ورفعها إلى رئاسة الجامعة للمصادقة عليها.





## الأساتذة معاونو السيد العميد



الأستاذ الدكتور  
ياسر خلف رشيد

معاون العميد  
للشؤون العلمية



الأستاذ الدكتور  
قيس جليل كريم

معاون العميد  
للشؤون الإدارية



الأستاذ المساعد الدكتور  
ايهاب مجيد محمود

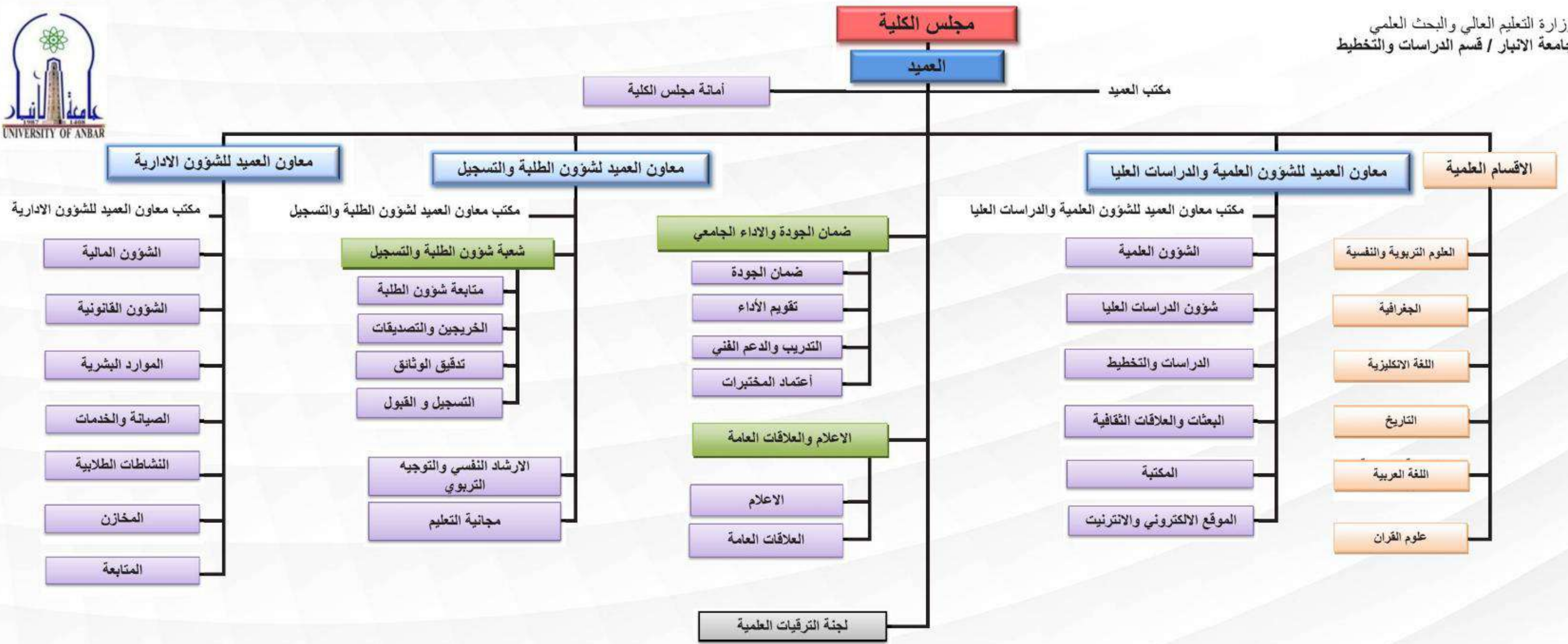
معاون العميد  
لشؤون الطلبة



## دليل كلية التربية للعلوم الإنسانية للعام الدراسي ٢٠٢١ - ٢٠٢٢



وزارة التعليم العالي والبحث العلمي  
جامعة الانبار / قسم الدراسات والتخطيط



الهيكل التنظيمي لكلية التربية للعلوم الانسانية / جامعة الانبار





الأستاذ الدكتور  
محمود شاكر ساجت

أمين مجلس  
الكلية



مدرس مساعد  
محمد أحمد مصلح

مدير شعبة  
التسجيل



مدرس مساعد  
علي جاسم محمد

مسؤول شعبة الإعلام  
والعلاقات العامة



الأستاذ الدكتور  
فهمي أحمد فرحان

مسؤول شعبة ضمان  
الجودة والأداء الجامعي



## رؤية ورسالة وأهداف الكلية

### الرؤية:

تحقيق التميز والريادة في التدريس والبحث العلمي و إعداد التربويين المهنيين الذين يسهمون في بناء مجتمع معرفي قادر على مواكبة التطور العلمي المعاصر الذي عن طريقه يمكن أن يحدث التغيير الإيجابي في المجتمع .

### الرسالة:

نشر المعرفة وإثراء حياة الإنسان بها وتحفيزه على التفكير العلمي، مع الاستجابة لتنوع احتياجات المجتمع ومشكلات الميدان التربوي والتميز في تقديم الخدمة العلمية مع إدماج فكر الجودة الشاملة والتطوير المستمر في نسيج المنظومة الاجتماعية والبحثية.

### الأهداف :

١. تهدف الكلية إلى إعداد مربين لهم القدرة على الإسهام بدور كبير في تربية الجيل الجديد.
٢. تعزيز التربية على المواطنة والانتماء إلى الوطن والحفاظ على مؤسساته .
٣. تهدف إلى تطوير المهارات العلمية والمعرفية للتدريسيين والموظفين والطلبة عن طريق مراكز البحوث العلمية والوحدات التدريبية المتوافرة فيها .
٤. مد الجسور بين أقسام الكلية وكليات التربية الأخرى وترصين العلاقة مع وزارة التربية التي تستثمر خريجي كلية التربية في مدارسها المتوسطة والإعدادية والثانوية .
٥. تنمية المجتمع عن طريق الإسهام في البرامج التدريبية والممارسات الميدانية في إطار الشراكة مع المؤسسات المجتمعية المحلي والمؤسسات الإقليمية والعالمية .



## السادة عمداء الكلية منذ التأسيس ولغاية اليوم

| ت  | الاسم الثلاثي                               | مدة التكليف     |
|----|---|-----------------|
| ١. | الأستاذ الدكتور عبد الرحمن العاني           | ١٩٨٨ - ١٩٩١     |
| ٢. | الأستاذ الدكتور عادل سعيد عبد العزيز الراوي | ١٩٩١ - ٢٠٠١     |
| ٣. | الأستاذ الدكتور محمود مصطفى المهداوي        | ٢٠٠١ - ٢٠٠٢     |
| ٤. | الأستاذ الدكتور محمد أحمد الكربولي          | ٢٠٠٢ - ٢٠٠٣     |
| ٥. | الأستاذ الدكتور ماهر دلي ابراهيم الحديثي    | ٢٠٠٣ - ٢٠٠٧     |
| ٦. | الأستاذ الدكتور زيدان خلف عمر العسافي       | ٢٠٠٧ - ٢٠١٢     |
| ٧. | الأستاذ الدكتور خلف حسين علي العسافي        | ٢٠١٢ - ٢٠١٤     |
| ٨. | الأستاذ الدكتور جمال هاشم احمد الذويب       | ٢٠١٤ - ٢٠١٨     |
| ٩. | الأستاذ الدكتور طه ابراهيم شبيب             | ٢٠١٨ - لحد الآن |



## أقسام الكلية

### ١. قسم اللغة العربية:-



الأستاذ الدكتور  
عثمان عبد الحليم الراوي

رئيس قسم  
اللغة العربية

#### نبذة مختصرة عن القسم :-

أسس قسم اللغة العربية مع تأسيس الكلية عام ١٩٨٧-١٩٨٨م واستطاع في هذه المدة أن يقدم خدمات عدة للعملية التعليمية في الجامعة، وتمكن حتى عام ٢٠١٦ أن يخرج أكثر من (١٠٠٠) طالب، ثم استحدثت الدراسات العليا لأول مرة في القسم لمرحلة الماجستير عام ١٩٩٣م في تخصص اللغة والأدب معاً . وقد بذل تدريسيو القسم ولازالوا يبذلون قصارى الجهود من أجل الارتقاء بمستوى الطلبة ، الأمر الذي يخدم المسيرة العلمية ومواكبة التطور المستمر للمناهج الأساسية. علماً أن القسم فيه دراسات مسائية.

### رؤية القسم ورسالته وأهدافه

#### الرؤية :

يتطلع قسم اللغة العربية وآدابها إلى الريادة والتميز محلياً وإقليمياً ، وترتكز رؤية القسم على تطوير قاعدة علمية لفهم اللغة والأدب بطريقة تنسجم مع الفلسفات المعاصرة ، لذلك يسعى إلى خدمة هذه اللغة والاعتناء بها ونشر قواعدها ، وتفترض هذه الرؤية ترسيخ قيم الفضيلة في المجتمع ، وتوسع المدارك الفكرية للطلاب .

#### الرسالة:

تتمثل رسالة قسم اللغة العربية وآدابها في كلية التربية للعلوم الإنسانية في الإسهام على المحافظة على اللغة العربية- لغة القرآن الكريم- والاهتمام بها ، وتعزيز قيمتها في نفوس أبنائها وإعداد الكفاءات الوطنية المؤهلة في مجال اللغة العربية وآدابها ، الذين يخدمون دينهم ولغتهم ووطنهم وأمتهم .



### الاهداف: للبرنامج التعليمي الاكاديمي:

١. إعداد جيل واعٍ بأهمية القيم التربوية والإنسانية والعلمية لأثرها الفاعل في بناء المجتمع .
٢. إعداد الكفاءات الوطنية المتخصصة في مجالات اللغة العربية وآدابها تعليماً وبحثاً وممارسة .
٣. تلبية الاحتياجات التنموية المعاصرة المرتبطة بمجالات اللغة العربية ومهاراتها المختلفة .
٤. بيان الأفق الإنساني لهذه اللغة بين لغات العالم المعاصرة .
٥. الإسهام في توطيد العلاقة مع المجتمع المحلي عن طريق عقد الندوات وإجراء الدراسات العلمية .





## أساتذة قسم اللغة العربية

| ت | الاسم                                 | اللقب العلمي | الشهادة | التخصص                    | الايمل                           | الصفحة الشخصية                       |
|---|---------------------------------------|--------------|---------|---------------------------|----------------------------------|--------------------------------------|
| 1 | أحمد عبد الله حمود<br>مظهور العاني    | أستاذ        | دكتوراه | النحو                     | ed.ahmed.abdullah@uoanbar.edu.iq | uoanbar.edu.iq/staff-page.php?ID=234 |
| 2 | بيان شاكر جمعة بكري<br>الكبيسي        | أستاذ        | دكتوراه | الأدب<br>العربي<br>الحديث | bayanalbakry@uoanbar.edu.iq      | uoanbar.edu.iq/staff-page.php?ID=203 |
| 3 | جاسم محمد سهيل نجم<br>العاني          | أستاذ        | دكتوراه | اللغة<br>والنحو           | ed.jasem.mohammed@uoanbar.edu.iq | uoanbar.edu.iq/staff-page.php?ID=204 |
| 4 | عامر مهدي صالح علي<br>العلواني        | أستاذ        | دكتوراه | بلاغة<br>واسلوبية         | amer.mhidi@uoanbar.edu.iq        | uoanbar.edu.iq/staff-page.php?ID=214 |
| 5 | عبد الناصر هاشم محمد<br>ياسين         | أستاذ        | دكتوراه | البلاغة                   | abd.hashim@uoanbar.edu.iq        | uoanbar.edu.iq/staff-page.php?ID=255 |
| 6 | عثمان عبد الحليم<br>جلعوط بخيت الراوي | أستاذ        | دكتوراه | الأدب<br>الجاهلي          | Hae85eat@uoanbar.edu.iq          | uoanbar.edu.iq/staff-page.php?ID=259 |





|                                      |                                  |                |         |             |                                |    |
|--------------------------------------|----------------------------------|----------------|---------|-------------|--------------------------------|----|
| uoanbar.edu.iq/staff-page.php?ID=262 | ed.ali.matar@uoanbar.edu.iq      | لغة ونحو       | دكتوراه | أستاذ       | علي مطر جرو محمد الدليمي       | 7  |
| uoanbar.edu.iq/staff-page.php?ID=220 | firas.abdalrhman@uoanbar.edu.iq  | الادب العباسي  | دكتوراه | أستاذ       | فiras عبد الرحمن احمد عباس     | 8  |
| uoanbar.edu.iq/staff-page.php?ID=271 | ed.latef.mahmoud@uoanbar.edu.iq  | نقد حديث       | دكتوراه | أستاذ       | لطيف محمود محمد سبع            | 9  |
| uoanbar.edu.iq/staff-page.php?ID=222 | mohm.jasim@uoanbar.edu.iq        | النحو          | دكتوراه | أستاذ       | محمد جاسم عبد حمد              | 10 |
| uoanbar.edu.iq/staff-page.php?ID=275 | ed.mahmoud.shaker@uoanbar.edu.iq | الادب الاندلسي | دكتوراه | أستاذ       | محمود شاكر ساجت منديل الجنابي  | 11 |
| uoanbar.edu.iq/staff-page.php?ID=278 | Mohannadhamad@uoanbar.edu.iq     | البلاغة        | دكتوراه | أستاذ       | مهند حمد شبيب حمادي            | 12 |
| uoanbar.edu.iq/staff-page.php?ID=156 | ed.osama.mohammed@uoanbar.edu.iq | علم الصرف      | دكتوراه | أستاذ مساعد | اسامة محمد سويلم عودة النعيمي  | 13 |
| uoanbar.edu.iq/staff-page.php?ID=160 | aehabmajeed@uoanbar.edu.iq       | نقد قديم       | دكتوراه | أستاذ مساعد | ايهاب مجيد محمود جراد الفهداوي | 14 |



## دليل كلية التربية للعلوم الإنسانية للعام الدراسي ٢٠٢١ - ٢٠٢٢

|                                      |                                       |                     |         |             |                                   |    |
|--------------------------------------|---------------------------------------|---------------------|---------|-------------|-----------------------------------|----|
| uoanbar.edu.iq/staff-page.php?ID=161 | aieub.f@uoanbar.edu.iq                | النحو               | دكتوراه | أستاذ مساعد | ايوب فؤاد مولود رشاش العاني       | 15 |
| uoanbar.edu.iq/staff-page.php?ID=170 | khalil.ibrahim@uoanbar.edu.iq         | النحو               | دكتوراه | أستاذ مساعد | خليل ابراهيم علاوي المحمدي        | 16 |
| uoanbar.edu.iq/staff-page.php?ID=243 | ed.rafe.kalaf@uoanbar.edu.iq          | النحو               | دكتوراه | أستاذ مساعد | رافع خلف جاسم ابراهيم الجنابي     | 17 |
| uoanbar.edu.iq/staff-page.php?ID=171 | rabah.abed@uoanbar.edu.iq             | النقد الحديث        | دكتوراه | أستاذ مساعد | رباح حامد فليح حسن العاني         | 18 |
| uoanbar.edu.iq/staff-page.php?ID=180 | ed.zafer.khairallah@uoanbar.edu.iq    | لغة                 | دكتوراه | أستاذ مساعد | ظافر خيرالله جميل عبود            | 19 |
| uoanbar.edu.iq/staff-page.php?ID=253 | ed.abdulsalam.mohammed@uoanbar.edu.iq | النقد العربي القديم | دكتوراه | أستاذ مساعد | عبد السلام محمد رشيد فدعم الدليمي | 20 |
| uoanbar.edu.iq/staff-page.php?ID=285 | abdullah.hameed@uoanbar.edu.iq        | النحو               | دكتوراه | أستاذ مساعد | عبدالله حميد حسين خلف             | 21 |
| uoanbar.edu.iq/staff-page.php?ID=264 | ammar.sabar@uoanbar.edu.iq            | اللغة               | دكتوراه | أستاذ مساعد | عمار صبار كريم سالم العلواني      | 22 |



|                                      |                                 |                |         |             |                            |    |
|--------------------------------------|---------------------------------|----------------|---------|-------------|----------------------------|----|
| uoanbar.edu.iq/staff-page.php?ID=195 | qusay.jaddoa@uoanbar.edu.iq     | الصرف          | دكتوراه | أستاذ مساعد | قصي جدوع رضا فرحان العامري | 23 |
| uoanbar.edu.iq/staff-page.php?ID=287 | moh.noori@uoanbar.edu.iq        | الأدب العباسي  | دكتوراه | أستاذ مساعد | محمد نوري عباس خلف         | 24 |
| uoanbar.edu.iq/staff-page.php?ID=280 | wissamalmhmdi84@uoanbar.edu.iq  | النحو          | دكتوراه | أستاذ مساعد | وسام نجم عبد الله صالح     | 25 |
| uoanbar.edu.iq/staff-page.php?ID=281 | ed.waad.muhammad@uoanbar.edu.iq | النحو          | دكتوراه | أستاذ مساعد | وعد محمد سعيد محمد العاني  | 26 |
| uoanbar.edu.iq/staff-page.php?ID=162 | baqerabed@uoanbar.edu.iq        | النحو          | دكتوراه | مدرس        | باقر عبد شراد جبر الخفاجي  | 27 |
| uoanbar.edu.iq/staff-page.php?ID=163 | ed.jabbar.abd@uoanbar.edu.iq    | الأدب الحديث   | دكتوراه | مدرس        | جبار عبد ضاحي حمد الفهداوي | 28 |
| uoanbar.edu.iq/staff-page.php?ID=175 | dr.abohomam@uoanbar.edu.iq      | الأدب الاسلامي | دكتوراه | مدرس        | سعيد عبد خضر يوسف          | 29 |
| uoanbar.edu.iq/staff-page.php?ID=192 | Firasalrawee44@uoanbar.edu.iq   | لسانيات        | دكتوراه | مدرس        | فراس عبد الهادي شاکر حميد  | 30 |



## دليل كلية التربية للعلوم الإنسانية للعام الدراسي ٢٠٢١ - ٢٠٢٢

|   |                             |          |         |            |                       |    |
|---|-----------------------------|----------|---------|------------|-----------------------|----|
| <a href="https://www.uoanbar.edu.iq/staff-page.php?ID=309">https://www.uoanbar.edu.iq/staff-page.php?ID=309</a> | frasalrawy98@uoanbar.edu.iq | أدب حديث | دكتوراه | مدرس       | فراس محمد مزعل حميد   | 31 |
| لا توجد صفحة شخصية  | ha_ab100@uoanbar.edu.iq     | نحو      | ماجستير | مدرس مساعد | حارث إبراهيم عبد محمد | 32 |
| <a href="http://uoanbar.edu.iq/staff-page.php?ID=1910">uoanbar.edu.iq/staff-page.php?ID=1910</a>                | emad.jawad@uoanbar.edu.iq   | قانون    | ماجستير | مدرس مساعد | عماد جواد موسى        | 33 |
| لا توجد صفحة شخصية  | nagah82m@uoanbar.edu.iq     | أدب      | ماجستير | مدرس مساعد | محمد احمد مصلح حمادي  | 34 |



## مقررات الدراسات العليا

| المرحلة: دكتوراه            |         |  |                                  | جامعة الأنبار                 |         |                                 |                |
|-----------------------------|---------|---|----------------------------------|-------------------------------|---------|---------------------------------|----------------|
| التخصص: لغة                 |         |   |                                  | كلية التربية للعلوم الإنسانية |         |                                 |                |
| Ph.D. In Arabic Linguistics |         |   |                                  | قسم اللغة العربية             |         |                                 |                |
| تاريخ الاستحداث: ١٩٩٩/١٩٩٨  |         | نوع الدراسة: دكتوراه  |                                  |                               |         | اسم البرنامج:<br>لغة عربية/ لغة |                |
| الفصل الثاني Semester 2     |         |   |                                  | الفصل الاول Semester 1        |         |                                 |                |
| الساعات                     | الوحدات | Course  | المادة                           | الساعات                       | الوحدات | Course                          | المادة         |
| ٣                           | ٣       | Grammatical Studies   | دراسات نحوية                     | ٢                             | ٢       | Grammar Dispute                 | الخلاف النحوي  |
| ٢                           | ٢       | Studies in Morphology   | دراسات في علم الصرف              | ٢                             | ٢       | Morphological Studies           | دراسات صرفية   |
| ٣                           | ٣       | Phonological Studies  | دراسات صوتية                     | ٢                             | ٢       | Dialectology                    | لهجات          |
| ٢                           | ٢       | Recent Trends in Test Design  | اتجاهات حديثة في بناء الاختبارات | ٢                             | ٢       | Rhetoric and Stylistics         | بلاغة وأسلوبية |



## دليل كلية التربية للعلوم الإنسانية للعام الدراسي ٢٠٢١ - ٢٠٢٢

|    |        |   |                                 |    |    |   |  |
|----|--------|---|---------------------------------|----|----|---|--|
| ٢  | ١      | English Language                        | اللغة الانكليزية                | ٢  | ٢  | Quranic Expression and Quranic Readings     | التعبير القرآني والقراءات القرآنية             |
| ١  | مستوفٍ | Thesis Writing and Research Methodology | طرائق كتابة الرسالة ومنهج البحث | ٢  | ٢  | Modern Semantics                            | علم الدلالة الحديث                             |
| ٢  | مستوفٍ | Seminar                                 | حلقة دراسية                     | ١  | ١  | Recent Trends in Methods of Teaching Arabic | الاتجاهات الحديثة في طرائق تدريس اللغة العربية |
| ١٥ | ١١     | Total                                   | المجموع                         | ١٣ | ١٣ | Total                                       | المجموع  |



| المرحلة: ماجستير           |         |  |                                  | جامعة الأنبار                 |         |                      |              |
|----------------------------|---------|--|----------------------------------|-------------------------------|---------|----------------------|--------------|
| التخصص: لغة                |         |  |                                  | كلية التربية للعلوم الإنسانية |         |                      |              |
| MA In Arabic Linguistics   |         |  |                                  | قسم اللغة العربية             |         |                      |              |
| تاريخ الاستحداث: ١٩٩٤/١٩٩٣ |         | نوع الدراسة: ماجستير   |                                  | اسم البرنامج: لغة عربية/ لغة  |         |                      |              |
| الفصل الثاني ٢ Semester    |         |  |                                  | الفصل الاول ١ Semester        |         |                      |              |
| الساعات                    | الوحدات | Course   | المادة                           | الساعات                       | الوحدات | Course               | المادة       |
| ٣                          | ٣       | Grammar Meanings   | معاني النحو                      | ٢                             | ٢       | Grammatical Issues   | قضايا نحوية  |
| ٣                          | ٣       | Semantics  | علم الدلالة                      | ٢                             | ٢       | Morphological Issues | قضايا صرفية  |
| ٣                          | ٣       | Morphological Issues   | قضايا صرفية                      | ٢                             | ٢       | Lexicology           | معاجم        |
| ٢                          | ٢       | Prosodic Issues  | قضايا عروضية                     | ٢                             | ٢       | Grammar Facilitation | تيسير النحو  |
| ١                          | ١       | Advanced Studies in Measurement and Evaluation                                     | دراسات متقدمة في القياس والتقييم | ٢                             | ٢       | Rhetorical Issues    | قضايا بلاغية |



## دليل كلية التربية للعلوم الإنسانية للعام الدراسي ٢٠٢١ - ٢٠٢٢

|    |        |                                |                          |    |        |  |  |
|----|--------|--------------------------------|--------------------------|----|--------|--|--|
| ١  | مستوفٍ | Methods of Scientific Research | مناهج طرائق البحث العلمي | ٢  | ٢      | Advanced Studies in Methods of Teaching Arabic | دراسات متقدمة في طرائق تدريس اللغة العربية |
| ٢  | مستوفٍ | Seminar                        | حلقة دراسية              | ٢  | مستوفٍ | English Language                               | اللغة الانكليزية                           |
| ١٥ | ١٢     | Total                          | المجموع                  | ١٤ | ١٢     | Total  | المجموع                                    |





|                            |   |                               |
|----------------------------|---|-------------------------------|
| المرحلة: دكتوراه           | <br>UNIVERSITY OF ANBAR | جامعة الأنبار                 |
| التخصص: ادب                |   | كلية التربية للعلوم الإنسانية |
| Ph.D. In Arabic Literature |   | قسم اللغة العربية             |

| تاريخ الاستحداث: ١٩٩٧/١٩٩٨ |         |                                      | نوع الدراسة: دكتوراه           |                        |         | اسم البرنامج:<br>لغة عربية/ أدب     |                         |
|----------------------------|---------|--------------------------------------|--------------------------------|------------------------|---------|-------------------------------------|-------------------------|
| الفصل الثاني ٢ Semester    |         |                                      |                                | الفصل الاول ١ Semester |         |                                     |                         |
| الساعات                    | الوحدات | Course                               | المادة                         | الساعات                | الوحدات | Course                              | المادة                  |
| ٢                          | ٢       | Andalusian Literature                | الأدب الأندلسي                 | ٢                      | ٢       | Modern Literature and its Doctrines | الأدب الحديث ومذاهبه    |
| ٢                          | ٢       | Abbasid Poetry and Old Ages          | الشعر العباسي والعصور المتأخرة | ٢                      | ٢       | Rhetoric and Stylistics             | البلاغة والأسلوبية      |
| ٢                          | ٢       | Modern Critical Studies              | اتجاهات نقدية حديثة            | ٢                      | ٢       | Studies in Ancient Criticism        | دراسات في النقد القديم  |
| ٢                          | ٢       | Studies in Poetry Rhythm and Prosody | دراسات في موسيقى الشعر وعروضه  | ٢                      | ٢       | Studies in Pre-Islamic Poetry       | دراسات في الشعر الجاهلي |



## دليل كلية التربية للعلوم الإنسانية للعام الدراسي ٢٠٢١ - ٢٠٢٢

|    |       |   |                                  |    |    |   |                                    |
|----|-------|---|----------------------------------|----|----|---|------------------------------------|
| ٢  | ٢     | Recent Trends in Test Design            | اتجاهات حديثة في بناء الاختبارات | ٢  | ٢  | Islamic and Umayyad Literature                  | الأدب الإسلامي والأموي             |
| ٢  | ١     | English Language                        | اللغة الانكليزية                 | ٢  | ٢  | Evolution of Rhetorical and Critical Term       | تطور المصطلح البلاغي والنقدي       |
| ١  | مستوف | Thesis Writing and Research Methodology | طرائق كتابة الرسالة ومنهج البحث  | ١  | ١  | Recent Trends in Methods of Teaching Literature | اتجاهات حديثة في طرائق تدريس الأدب |
| ٢  | مستوف | Seminar                                 | حلقة دراسية                      |    |    |   |                                    |
| ١٥ | ١١    | Total                                   | المجموع                          | ١٣ | ١٣ | Total   | المجموع                            |



| المرحلة: ماجستير           |         |  |                    | جامعة الأنبار                 |         |                              |                        |
|----------------------------|---------|--|--------------------|-------------------------------|---------|------------------------------|------------------------|
| التخصص: ادب                |         |  |                    | كلية التربية للعلوم الإنسانية |         |                              |                        |
| MA In Arabic Literature    |         |  |                    | قسم اللغة العربية             |         |                              |                        |
| تاريخ الاستحداث: ١٩٩٣/١٩٩٤ |         |  |                    | اسم البرنامج: لغة عربية/ أدب  |         |                              |                        |
| الفصل الثاني ٢ Semester    |         |  |                    | الفصل الاول ١ Semester        |         |                              |                        |
| الساعات                    | الوحدات | Course   | المادة             | الساعات                       | الوحدات | Course                       | المادة                 |
| ٣                          | ٣       | Abbasid Poetry   | الشعر العباسي      | ٢                             | ٢       | Pre-Islamic Literature       | الأدب الجاهلي          |
| ٢                          | ٢       | Andalusian Poetry  | الشعر الأندلسي     | ٢                             | ٢       | Islamic and Umayyad Poetry   | الشعر الإسلامي والأموي |
| ٣                          | ٣       | Rhetorical Issues  | قضايا بلاغية       | ٢                             | ٢       | Ancient Literary Criticism   | النقد الأدبي القديم    |
| ٣                          | ٣       | Modern Critical Studies  | دراسات نقدية حديثة | ٢                             | ٢       | Studies in Modern Literature | دراسات في الأدب الحديث |



## دليل كلية التربية للعلوم الإنسانية للعام الدراسي ٢٠٢١ - ٢٠٢٢

|    |        |  |                                  |    |        |  |                                    |
|----|--------|--|----------------------------------|----|--------|--|------------------------------------|
| ١  | ١      | Advanced Studies in Measurement and Evaluation | دراسات متقدمة في القياس والتقييم | ٢  | ٢      | Prosody and Rhythm                                 | العروض والقافية                    |
| ١  | مستوفٍ | Methods of Scientific Research                 | مناهج طرائق البحث العلمي         | ٢  | ٢      | Advanced Studies in Methods of Teaching Literature | دراسات متقدمة في طرائق تدريس الأدب |
| ٢  | مستوفٍ | Seminar  | حلقة دراسية                      | ٢  | مستوفٍ | English Language                                   | اللغة الانكليزية                   |
| ١٥ | ١٢     | Total  | المجموع                          | ١٤ | ١٢     | Total  | المجموع                            |



## ٢. قسم اللغة الانكليزية :-



الأستاذ الدكتور  
أحمد حميد المحمدي

رئيس قسم  
اللغة الانكليزية

### نبذة مختصرة عن القسم :-

تأسس القسم عام ١٩٨٧-١٩٨٨ منذ تأسيس الكلية ، ويعتد هذا القسم من الاقسام المهمة التي تخدم المجتمع سواء بمعرفة لغات العالم الغربي أو الترجمة، كما أصبح تعلم اللغة الانكليزية من القضايا المهمة في المجتمع إذ أصبحت هي اللغة السائدة في جميع بلدان العالم، إذ يسعى القسم إلى تخريج طلبة متسلحين بهذه اللغة لما لها من أهمية كبيرة في زيادة المجتمع.

وتم استحداث دراسات عليا في هذا القسم عام ٢٠١٠-٢٠١١ لدراسة الماجستير تخصص علم اللغة، إذ خرج أكثر من خمس دفعات في هذا التخصص. علماً أن القسم فيه دراسات مسائية.

### الرؤية ورسالة وأهداف قسم اللغة الانكليزية

#### الرؤية :-

تحقيق الريادة والتميز في مجال تدريس اللغة الانكليزية باعتبارها لغة أجنبية عن طريق استعمال الاتجاهات الحديثة والتكنولوجيا .

#### الرسالة :-

السعي لإعداد طلبة أكفاء يمتلكون المهارات المعرفية العلمية والبحثية الضرورية في اللغة الإنكليزية والأدب الإنكليزي واللغويات والترجمة، وتزويد الطلبة وتحفيزهم عملياً وعلمياً ليكونوا مؤهلين للمنافسة في سوق العمل وإكمال دراستهم العليا والتعمق بالبحث العلمي وخدمة المجتمع .

#### الأهداف :-

إن الأهداف العامة التي يسعى قسم اللغة الانكليزية في كلية التربية للعلوم الإنسانية إلى تحقيقها عن طريق برامج كالتالي :  
١. إعداد جيل من المدرسين للتعليم المتوسط والإعدادي لهم القدرة على تدريس مفردات اللغة الانكليزية في



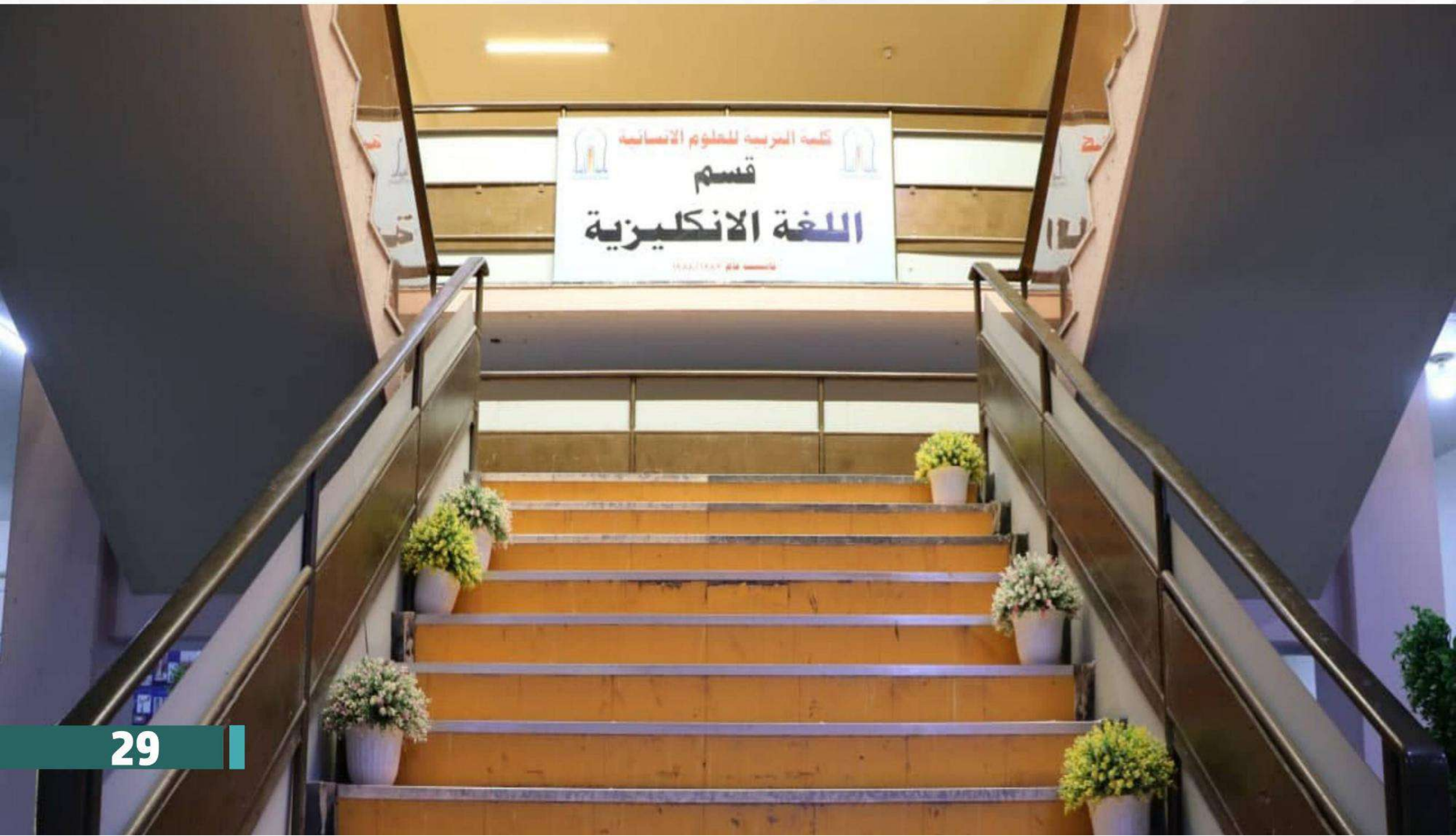
## دليل كلية التربية للعلوم الإنسانية للعام الدراسي ٢٠٢١ - ٢٠٢٢

تلك الحلقات التعليمية .

٢. تزويد الطلبة بحصيلة علمية في مهارات اللغة الإنجليزية تؤهلهم لمواجهة تحديات الحياة المعاصرة وذلك عن طريق الإلمام بمبادئ التفكير المنهجي المنظم ودراسة مواد متنوعة في الأدب وتدريبهم على النقد النظري والتطبيقي واكتساب مبادئ الترجمة.

٣. تمكين الطلبة من مراجعة ما اكتسبوه من مهارات لغوية في المراحل الدراسية السابقة و تعميقها وترسيخها و تطويرها.

٤. تمكين الطلبة من الاعتماد على أنفسهم في فهم ما يتعلمون وما يسمعون في اللغة الانكليزية خارج الحدود الدراسية .





## اساتذة قسم اللغة الانكليزية

| ت | الاسم                              | اللقب العلمي   | الشهادة | التخصص  | الايمل                         | الصفحة الشخصية                       |
|---|------------------------------------|----------------|---------|---|--------------------------------|--------------------------------------|
| 1 | احمد حميد عبيد حسين<br>المحمدي     | أستاذ          | دكتوراه | الأدب<br>الانكليزي                              | ed.ahmed.hameed@uoanbar.edu.iq | uoanbar.edu.iq/staff-page.php?ID=231 |
| 2 | جمعة قادر حسين خلف<br>الدليمي      | أستاذ<br>مساعد | دكتوراه | علم اللغة                                       | ed.juma.qader@uoanbar.edu.iq   | uoanbar.edu.iq/staff-page.php?ID=239 |
| 3 | خالد قيس عبد مصطفى<br>العاني       | أستاذ<br>مساعد | ماجستير | الأدب<br>الانكليزي                              | ed.khalid.qais@uoanbar.edu.iq  | uoanbar.edu.iq/staff-page.php?ID=300 |
| 4 | سهير نافع عبد العزيز<br>علي الشايح | أستاذ<br>مساعد | دكتوراه | الأدب   | ed.suhair.nafie@uoanbar.edu.iq | uoanbar.edu.iq/staff-page.php?ID=176 |
| 5 | علاء اسماعيل جلوب<br>جدي الشمري    | أستاذ<br>مساعد | دكتوراه | علم اللغة<br>التطبيقي                           | dr.alaaismael@uoanbar.edu.iq   | uoanbar.edu.iq/staff-page.php?ID=261 |
| 6 | عماد حايك سمير<br>حشاش الفهداوي    | أستاذ<br>مساعد | دكتوراه | علم اللغة                                       | ed.emad.samir@uoanbar.edu.iq   | uoanbar.edu.iq/staff-page.php?ID=185 |
| 7 | مجيد محمد مضعن<br>حوران العبيدي    | أستاذ<br>مساعد | دكتوراه | الأدب<br>الانكليزي-<br>مسرح<br>بريطاني<br>معاصر | ed.majidmohamed@uoanbar.edu.iq | uoanbar.edu.iq/staff-page.php?ID=272 |



## دليل كلية التربية للعلوم الإنسانية للعام الدراسي ٢٠٢١ - ٢٠٢٢

|                                      |                                   |  |         |             |                                  |    |
|--------------------------------------|-----------------------------------|--|---------|-------------|----------------------------------|----|
| uoanbar.edu.iq/staff-page.php?ID=200 | ed.marwan.kazem@uoanbar.edu.iq    | الأدب - رواية                          | دكتوراه | أستاذ مساعد | مروان كاظم محمد<br>بديوي الكبيسي | 8  |
| uoanbar.edu.iq/staff-page.php?ID=317 | ed.methak.khamis@uoanbar.edu.iq   | اللغة الانكليزية-<br>علم اللغة         | ماجستير | أستاذ مساعد | ميثاق خميس خلف مرار<br>المحلاوي  | 9  |
| uoanbar.edu.iq/staff-page.php?ID=322 | ed.ahmed.ghazi@uoanbar.edu.iq     | الأدب<br>الانكليزي                     | ماجستير | مدرس        | أحمد غازي محيسن علي              | 10 |
| uoanbar.edu.iq/staff-page.php?ID=165 | ed.huzaifa.youssef@uoanbar.edu.iq | علم اللغة<br>- التداولية<br>الاجتماعية | دكتوراه | مدرس        | حذيفه يوسف تركي<br>مطرالدليمي    | 11 |
| uoanbar.edu.iq/staff-page.php?ID=318 | ed.osman.ibrahim@uoanbar.edu.iq   | الذكاء<br>الصناعي                      | ماجستير | مدرس        | عثمان إبراهيم حمادي              | 12 |
| uoanbar.edu.iq/staff-page.php?ID=306 | ed.alaa.saadoun@uoanbar.edu.iq    | الأدب انكليزي                          | ماجستير | مدرس        | علاء سعدون محسن<br>جاسم المعمار  | 13 |
| uoanbar.edu.iq/staff-page.php?ID=310 | ed.fuad.jassim@uoanbar.edu.iq     | علم اللغة-<br>علم الصوت                | دكتوراه | مدرس        | فؤاد جاسم محمد طه<br>العبدلي     | 14 |
| uoanbar.edu.iq/staff-page.php?ID=198 | ed.mohammed.dera@uoanbar.edu.iq   | الأدب انكليزي                          | ماجستير | مدرس        | محمد درع فرحان<br>الدليمي        | 15 |





|                                       |                                  |                                       |         |            |                                |    |
|---------------------------------------|----------------------------------|---------------------------------------|---------|------------|--------------------------------|----|
| uoanbar.edu.iq/staff-page.php?ID=314  | ed.walid.shihan@uoanbar.edu.iq   | أدب انكليزي                           | ماجستير | مدرس       | وليد شيحان مصلح شميران المحمدي | 16 |
| uoanbar.edu.iq/staff-page.php?ID=1758 | ed.awham.rasheed@uoanbar.edu.iq  | تحليل خطاب                            | ماجستير | مدرس مساعد | أوهام رشيد محمد خريط           | 17 |
| uoanbar.edu.iq/staff-page.php?ID=325  | ed.raafat.alheety@uoanbar.edu.iq | اللغة الإنكليزية - علم اللغة التطبيقي | ماجستير | مدرس مساعد | رأفت نزار منير سالم الهي       | 18 |
| uoanbar.edu.iq/staff-page.php?ID=305  | adbulla.ayed@uoanbar.edu.iq      | علم اللغة التطبيقي                    | ماجستير | مدرس مساعد | عبد الله عايد حردان            | 19 |
| uoanbar.edu.iq/staff-page.php?ID=915  | lui71habeeb@uoanbar.edu.iq       | ترجمة                                 | ماجستير | مدرس مساعد | لويذاء صلاح حبيب عبيد          | 20 |
| uoanbar.edu.iq/staff-page.php?ID=1899 | maha_anber@uoanbar.edu.iq        | علم اللغة                             | ماجستير | مدرس مساعد | مها مجيد عنبر داود             | 21 |
| uoanbar.edu.iq/staff-page.1957=php?ID | muthana.najeeb@uoanbar.edu.iq    | علم اللغة                             | ماجستير | مدرس مساعد | مثنى نجيب حميد عمر             | 22 |



## دليل كلية التربية للعلوم الإنسانية للعام الدراسي ٢٠٢١ - ٢٠٢٢

|                              |  |   |                        |                        |         |                       |                                    |
|------------------------------|--|---|------------------------|------------------------|---------|-----------------------|------------------------------------|
| المرحلة: ماجستير             |  | جامعة الأنبار                             |                        |                        |         |                       |                                    |
| التخصص: علم اللغة            |  | كلية التربية للعلوم الإنسانية             |                        |                        |         |                       |                                    |
| MA In English Linguistics    |  | قسم اللغة الانكليزية                      |                        |                        |         |                       |                                    |
| تاريخ الاستحداث: ٢٠١٠ / ٢٠١١ | نوع الدراسة: ماجستير   | اسم البرنامج:<br>اللغة الإنكليزية/<br>لغة |                        |                        |         |                       |                                    |
| الفصل الثاني ٢ Semester      |  |   |                        | الفصل الاول ١ Semester |         |                       |                                    |
| الساعات                      | الوحدات  | Course                                    | المادة                 | الساعات                | الوحدات | Course                | المادة                             |
| ٣                            | ٣  | Modern English Grammar                    | نحو انكليزي حديث       | ٣                      | ٣       | Phonetics & Phonology | علم الاصوات اللغوية والنظام الصوتي |
| ٣                            | ٣  | Sociolinguistics                          | علم اللغة الاجتماعي    | ٣                      | ٣       | Syntax & Morphology   | علم الصرف والنحو                   |
| ٣                            | ٣  | Semantics & Pragmatics                    | علم الدلالة والتداولية | ٣                      | ٣       | General Linguistics   | علم اللغة العام                    |
| ٢                            | ٢  | Applied Linguistics                       | علم اللغة التطبيقي     | ٢                      | ٢       | Psycholinguistics     | علم اللغة النفسي                   |



|    |        |   |                                   |    |    |                        |  |
|----|--------|---|-----------------------------------|----|----|------------------------|--|
| ٢  | ٢      | Discourse Analysis                                | تحليل خطاب                        | ٢  | ٢  | Current Issues In TEFL | استراتيجيات متقدمة في تدريس اللغة الانكليزية |
| ١  | مستوفٍ | Thesis Writing and Methods of Scientific Research | طرائق البحث العلمي وكتابة الرسائل |    |    |                        |  |
| ٢  | مستوفٍ | Seminar   | حلقة دراسية                       |    |    |                        |  |
| ١٦ | ١٣     | Total   | المجموع                           | ١٣ | ١٣ | Total                  | المجموع                                      |



### ٣. قسم الجغرافية :-



الأستاذ الدكتور  
بلال بردان علي

رئيس قسم  
الجغرافية

#### نبذة مختصرة عن القسم :-

تأسس القسم في السنة الثانية من تأسيس الكلية للعام الدراسي ١٩٨٨-١٩٨٩ ، لما له من دور كبير في تقديم خدمات مجتمعية سواء في الخدمات الصناعية أو المدنية ، إذ يسهم هذا القسم في تقديم المخططات العمرانية في تخطيط المدن سواء في البنى التحتية أو الخدمات العامة ، إذ شارك في الدراسات التي فيها حل لكثير من المشكلات التي يواجهها المجتمع سواء في التوزيع السكان أو تقديم المشورة لبعض دوائر الدولة تم فتح دراسة الماجستير عام ١٩٩٣-١٩٩٤ والتي كان التخصص فيها عاماً، أما الدكتوراه فقد تم استحداثها في عام ٢٠٠٨-٢٠٠٩ .  
علماً أن القسم فيه دراسات مسائية.

#### رؤية ورسالة وأهداف قسم الجغرافية

##### الرؤية :-

الريادية والتميز في الجانب الأكاديمي من خلال الارتقاء بالمستوى العلمي والبحث الجغرافي وتحقيق متطلبات المجتمع، بما يجعل القسم يتبوأ مكانة معتبرة على المستوى المحلي والعربي والعالمية.

##### الرسالة:

إعداد الكفاءات العلمية المزودة بالمعرفة الجغرافية وتقنياتها والمهارات التربوية التي تجعله قادراً على إجراء البحوث العلمية وتقديم الخدمات المهنية في مجال التربية والتعليم وتنمية الموارد البشرية عن طريق اعتماد أفضل المناهج والاساليب والسياسات التعليمية والتربوية التي تلبي احتياجات المجتمع والتواصل مع المؤسسات ذات العلاقة في الداخل والخارج .



## الأهداف:

- وتحصينهم من الأفكار المنحرفة.
٨. التطوير المستمر لوسائل البحث العلمي, بما يضمن شروط الجودة والضمان.
  ١٠. المساهمة في تطوير قطاعات الدولة , من خلال البحوث والدراسات التطبيقية التي تتناول دراسة المشكلات التطبيقية و المساهمة في رفد الجهات المختصة بالدراسات والبحوث والاستشارات فيما يخص كثير من القضايا التي تعنى المواد الطبيعية والبشرية.
  ١١. الإسهام في تخطيط البيئة الطبيعية ودراسة الكوارث الطبيعية. وسلوكها واتجاهاتها وسبل الحد منها.
  ١٢. الإسهام في دراسة البيئة الطبيعية وتحليل المشكلات التي ترتبط بها والمساهمة في عمليات التخطيط الحضري والإقليمي من بالاعتماد على قدرات الباحثين الجغرافيين في تأسيس قاعدة بيانات ومعلومات ومفاهيم صحيحة مستمدة من الخبرات والكفاءات الموجودة, تدفع باتجاه تعزيز المنظومة العلمية والتربوية لقسم الجغرافية, خاصة بعملية الإعداد الأولي البكالوريوس .
- يسعى قسم الجغرافية إلى تحقيق جملة من الأهداف العامة والخاصة التي ترتبط بحاجة المجتمع كي تجعله قادراً على التعامل مع البيئة المحيطة به بشكل سليم ومن أهم هذه الأهداف :
١. بأعداد الملاكات العلمية من حملة شهادة البكالوريوس في اختصاص الجغرافية لتدريس هذا العلم في المدارس الثانوية .
  ٢. تنمية قدرات طلبة الدراسات العليا، ورفع الكفاءة العلمية والبحثية لديهم، وتشجيعهم على التفكير والتحليل واختيار المشكلات البحثية التي ترتبط بحاجات المجتمع ومتطلبات التنمية في محافظة الأنبار وعموم العراق والوطن العربي .
  ٣. تنمية قدرات الطالب وتمكينه من معرفة المناهج العلمية الحديثة وتطبيقها وإتقان المهارات الأساسية في التربية والطرائق الحديثة في تدريس الجغرافية .
  ٤. اعتماد السبل الكفيلة لضمان جودة الأداء والمخرجات.
  ٥. استخدام التقنيات الحديثة ولاسيما ما يرتبط بنظم المعلومات الجغرافية والبرامجيات والأساليب الإحصائية في البحث والتحليل .
  ٦. التأكيد على مبدأ التواصل العلمي والاجتماعي داخل الكلية والجامعة فضلاً عن التواصل مع الجامعات الأخرى للاستفادة من تجارب ونتائج الأقسام العلمية الأخرى .
  ٧. تأصيل القيم التربوية والإنسانية لدى الطلبة.





## اساتذة قسم الجغرافية

| ت | الاسم                               | اللقب العلمي | الشهادة | التخصص                      | الايمل                                 | الصفحة الشخصية                           |
|---|-------------------------------------|--------------|---------|-----------------------------|--|--|
| 1 | أحمد فليح فياض<br>علي اللهبي        | أستاذ        | دكتوراه | جيومورفولوجي<br>تطبيقي      | ed.ahmed.flaih@uoanbar.edu.iq          | uoanbar.edu.iq/staff-<br>page.php?ID=235 |
| 2 | أمجد رحيم محمد<br>عبد الله الكبيسي  | أستاذ        | دكتوراه | جغرافية مدن                 | ed.amjad.rahim@uoanbar.edu.iq          | uoanbar.edu.iq/staff-<br>page.php?ID=324 |
| 3 | بلال بردان علي<br>حسين الحياني      | أستاذ        | دكتوراه | جغرافية<br>الخدمات          | ed.bilal.ali@uoanbar.edu.iq            | uoanbar.edu.iq/staff-<br>page.php?ID=238 |
| 4 | حسين علي عبد<br>محمد الراوي         | أستاذ        | دكتوراه | جغرافية<br>السكان           | ed.hussein.ali@uoanbar.edu.iq          | uoanbar.edu.iq/staff-<br>page.php?ID=208 |
| 5 | خالد اكبر عبد الله<br>احمد الحمداني | أستاذ        | دكتوراه | استعمالات<br>الارض الزراعية | ed.khalid.alhamdani@uoanbar.<br>edu.iq | uoanbar.edu.iq/staff-<br>page.php?ID=209 |
| 6 | صبحي أحمد مخلف<br>حمد العسافي       | أستاذ        | دكتوراه | الجغرافية<br>الصناعية       | ed.subhi.ahmed@uoanbar.edu.<br>iq      | uoanbar.edu.iq/staff-<br>page.php?ID=212 |



|   |                                   |                        |         |                |   |    |
|---|-----------------------------------|------------------------|---------|----------------|---|----|
| uonbar.edu.iq/staff-page.php?ID=216             | ed.abdelnasse.sabri@uonbar.edu.iq | جغرافية المدن          | دكتوراه | أستاذ          | عبد الناصر صبري<br>شاهر لافي الراوي     | 7  |
| uonbar.edu.iq/staff-page.php?ID=265             | ed.firas.fadhil@uonbar.edu.iq     | مناخ تطبيقي<br>(اصغري) | دكتوراه | أستاذ          | فراس فاضل<br>مهدي كاظم<br>البياتي       | 8  |
| uonbar.edu.iq/staff-page.php?ID=276             | ed.meshaal.faisal@uonbar.edu.iq   | جغرافية المدن          | دكتوراه | أستاذ          | مشعل فيصل<br>غضيب حسين<br>المولى        | 9  |
| uonbar.edu.iq/staff-page.php?ID=225             | ed.natheer.sbar@uonbar.edu.iq     | جغرافية المناخ         | دكتوراه | أستاذ          | نظير صبار حمد<br>علي المحمدي            | 10 |
| uonbar.edu.iq/staff-page.php?ID=288             | ed.ismaiel.muhammad@uonbar.edu.iq | الجغرافية<br>الزراعية  | دكتوراه | أستاذ<br>مساعد | اسماعيل محمد<br>خليفة مصيرع<br>العيساوي | 11 |
| https://www.uonbar.edu.iq/staff-page.php?ID=296 | ed.aos.mishan@uonbar.edu.iq       | الموارد المائية        | دكتوراه | أستاذ<br>مساعد | أوس طلك<br>مشعان سظام<br>المعاضيدي      | 12 |
| uonbar.edu.iq/staff-page.php?ID=159             | ed.iyad.mohammed@uonbar.edu.iq    | جغرافية<br>السكان      | دكتوراه | أستاذ<br>مساعد | إياد محمد مخلف<br>عدوان الدليمي         | 13 |
| uonbar.edu.iq/staff-page.php?ID=291             | ed.saadoun.zahir@uonbar.edu.iq    | جغرافية زراعية         | دكتوراه | أستاذ<br>مساعد | سعدون ظاهر<br>خلف مشافي<br>الذيابي      | 14 |



## دليل كلية التربية للعلوم الإنسانية للعام الدراسي ٢٠٢١ - ٢٠٢٢

|   |  |  |         |             |                                   |    |
|---|--|--|---------|-------------|-----------------------------------|----|
| uonanbar.edu.iq/staff-page.php?ID=252             | ed.abdulrazak.mohammed@uonanbar.edu.iq | جغرافية الخدمات                        | دكتوراه | أستاذ مساعد | عبد الرزاق محمد جبار سعود المحمدي | 15 |
| https://www.uonanbar.edu.iq/staff-page.php?ID=182 | ed.ali.khalil@uonanbar.edu.iq          | خرائط ونظم المعلومات الجغرافية         | دكتوراه | أستاذ مساعد | علي خليل خلف غضا الجابري          | 16 |
| uonanbar.edu.iq/staff-page.php?ID=1522            | dromarfk0078@uonanbar.edu.iq           | الجغرافية السكانية                     | دكتوراه | أستاذ مساعد | عمر فتاح كامل محمد آل رسول        | 17 |
| uonanbar.edu.iq/staff-page.php?ID=188             | ed.omar.kamel@uonanbar.edu.iq          | الجغرافية السياسية                     | دكتوراه | أستاذ مساعد | عمر كامل حسن اسماعيل الدراجي      | 18 |
| uonanbar.edu.iq/staff-page.php?ID=293             | ed.qusai.abd@uonanbar.edu.iq           | جغرافية البيئة                         | دكتوراه | أستاذ مساعد | قصي عبد حسين العلي النمراوي       | 19 |
| iq/staff-page.php?ID=297                          | ed.amir.mohammad@uonanbar.edu.iq       | الجيومورفولوجي التطبيقي ونظم المعلومات | دكتوراه | مدرس        | أمير محمد خلف عبد الدليمي         | 20 |
| uonanbar.edu.iq/staff-page.php?ID=169             | ed.khalid.sabar@uonanbar.edu.iq        | الجيومورفولوجي                         | دكتوراه | مدرس        | خالد صبار محمد عبد الله الشجيري   | 21 |
| uonanbar.edu.iq/staff-page.php?ID=301             | ed.zuhair.jaber@uonanbar.edu.iq        | خرائط وتقانات جغرافية                  | دكتوراه | مدرس        | زهير جابر مشرف نهار القيسي        | 22 |






|   |                               |               |         |            |                         |    |
|---|-------------------------------|---------------|---------|------------|-------------------------|----|
| uonbar.edu.iq/staff-page.php?ID=312             | maha.saadi@uonbar.edu.iq      | جغرافية المدن | دكتوراه | مدرس       | مها سعدي خلف عبيد       | 23 |
| https://www.uonbar.edu.iq/staff-page.php?ID=313 | ed.muhammad.abd@uonbar.edu.iq | نقل           | دكتوراه | مدرس       | مهند عبد حماد           | 24 |
| uonbar.edu.iq/staff-page.php?ID=1897            | falah.saleem@uonbar.edu.iq    | جغرافية خرائط | ماجستير | مدرس مساعد | فلاح حسن سليم           | 25 |
| uonbar.edu.iq/staff-page.php?ID=1622            | flath1972@uonbar.edu.iq       | هندسة برمجيات | ماجستير | مدرس مساعد | فلذ منصور محمد الفهداوي | 26 |



## دليل كلية التربية للعلوم الإنسانية للعام الدراسي ٢٠٢١ - ٢٠٢٢


|                         |   |                               |
|-------------------------|---|-------------------------------|
| المرحلة: ماجستير        | <br>UNIVERSITY OF ANBAR | جامعة الأنبار                 |
| التخصص: جغرافية عامة    |   | كلية التربية للعلوم الإنسانية |
| MA In General Geography |   | قسم الجغرافية                 |

| تاريخ الاستحداث: ١٩٩٤/١٩٩٣ |         |                        |              | نوع الدراسة: ماجستير   |         | اسم البرنامج: الجغرافية          |                              |
|----------------------------|---------|------------------------|--------------|------------------------|---------|----------------------------------|------------------------------|
| الفصل الثاني Semester ٢    |         |                        |              | الفصل الاول Semester ١ |         |                                  |                              |
| الساعات                    | الوحدات | Course                 | المادة       | الساعات                | الوحدات | Course                           | المادة                       |
| ٢                          | ٢       | Environmental Problems | مشكلات بيئية | ٢                      | ٢       | Modern Geographic Techniques     | تقنيات جغرافية حديثة         |
| ٣                          | ٣       | Urban Studies          | دراسات حضرية | ٢                      | ٢       | Climate Studies and Applications | دراسات وتطبيقات مناخية       |
| ٣                          | ٣       | (I) Optional           | اختياري (١)  | ٢                      | ٢       | Applied Geomorphological Studies | دراسات جيومورفولوجية تطبيقية |
| ٣                          | ٣       | (II) Optional          | اختياري (٢)  | ٢                      | ٢       | Industrial Sites                 | مواقع صناعية                 |



|    |        |  |  |    |        |   |  |
|----|--------|--|--|----|--------|---|--|
| ١  | ١      | Advanced Studies in Educational Measurement And Evaluation | دراسات متقدمة في القياس والتقييم التربوي | ٢  | ٢      | Population Studies                                | دراسات سكانية                          |
| ١  | مستوفٍ | Methods of Scientific Research                             | مناهج طرائق البحث العلمي                 | ٢  | ٢      | Advanced Studies in Methods of Geography Teaching | دراسات متقدمة في طرائق تدريس الجغرافية |
| ٢  | مستوفٍ | Seminar  | حلقة دراسية                              | ٢  | مستوفٍ | English Language                                  | اللغة الانكليزية                       |
| ١٥ | ١٢     | Total  | المجموع                                  | ١٤ | ١٢     | Total   | المجموع                                |



|                    |  |                               |
|--------------------|--|-------------------------------|
| المرحلة: دكتوراه   | <br>UNIVERSITY OF ANBAR | جامعة الأنبار                 |
| التخصص: جغرافية    |  | كلية التربية للعلوم الإنسانية |
| Ph.D. In Geography |  | قسم الجغرافية                 |

| تاريخ الاستحداث: ٢٠٠٨/٢٠٠٩ |         |                 |                    | نوع الدراسة: دكتوراه   |         |                          |                         | اسم البرنامج: الجغرافية |  |  |  |
|----------------------------|---------|-----------------|--------------------|------------------------|---------|--------------------------|-------------------------|-------------------------|--|--|--|
| الفصل الثاني ٢ Semester    |         |                 |                    | الفصل الاول ١ Semester |         |                          |                         |                         |  |  |  |
| الساعات                    | الوحدات | Course          | المادة             | الساعات                | الوحدات | Course                   | المادة                  |                         |  |  |  |
| ٣                          | ٣       | City Morphology | مورفولوجية المدينة | ٢                      | ٢       | Structural Geomorphology | الجيومورفولوجيا البنوية |                         |  |  |  |
| ٣                          | ٣       | (١) Optional    | اختياري (١)        | ٢                      | ٢       | Climate Problems         | مشكلات مناخية           |                         |  |  |  |
| ٢                          | ٢       | (٢) Optional    | اختياري (٢)        | ٢                      | ٢       | Freshwater Problems      | مشكلات المياه العذبة    |                         |  |  |  |



|    |        |                                |                                  |    |    |  |  |
|----|--------|--------------------------------|----------------------------------|----|----|--|--|
| ١  | ٢      | Recent Trends in Test Design   | اتجاهات حديثة في بناء الاختبارات | ٢  | ٢  | Modern Geographic Techniques                   | تقنيات جغرافية حديثة                   |
| ٢  | ١      | English Language               | اللغة الانكليزية                 | ٢  | ٢  | Contemporary Geopolitics                       | جيولوتك معاصر                          |
| ١  | مستوفٍ | Methods of Scientific Research | مناهج طرائق البحث العلمي         | ٢  | ٢  | Sustainable Agricultural Development           | تنمية زراعية مستدامة                   |
| ٢  | مستوفٍ | Seminar                        | حلقة دراسية                      | ١  | ١  | Modern Trends in Methods of Geography Teaching | اتجاهات حديثة في طرائق تدريس الجغرافية |
| ١٤ | ١١     | Total                          | المجموع                          | ١٣ | ١٣ | Total  | المجموع                                |



#### ٤. قسم التاريخ :-



الأستاذ الدكتور  
عثمان عبد العزيز صالح

رئيس قسم  
التاريخ

#### نبذة مختصرة عن القسم :-

تأسس هذا القسم في عام ١٩٩٠-١٩٩١ وهي السنة الثالثة من تأسيس الكلية وكان لهذا القسم أثر كبير في بيان تاريخ المحافظة من نشأتها ولحد الآن ، إذ عمل القسم على دراسة كثير من الشخصيات المهمة في هذه المحافظة ، كما تم تحقيق أكثر من مئة مخطوطة عثمانية تبين مدى أهمية المحافظة سواء من الموقع الجغرافي التي تتمتع فيه أو طريق الحجاج القادمين من أقصى الغرب ، إذ تم استحداث دراسات عليا في هذا القسم الماجستير والدكتوراه إذ تم استحداث الماجستير العام في العام الدراسي ٢٠٠٢-٢٠٠٣ ، أما الدكتوراه فقد كان في العام الدراسي ٢٠٢٠-٢٠٢١ .  
علماً أن القسم فيه دراسات مسائية.

#### رؤية ورسالة وأهداف قسم التاريخ

##### الرؤية :-

العمل على تحقيق الإبداع في دراسة التاريخ على وفق المنهج العلمي السليم والحفاظ على الموروث الحضاري من التحريف والتشويه.

##### الرسالة :

المحافظة على الموروث الحضاري عن طريق إعداد وتخرج تدريسيين أكفاء مسلحين بالمعلومات التاريخية على وفق منهج علمي سليم .



## الأهداف :-

١. يهدف القسم إلى إعداد تدريسيين لهم القدرة على الإسهام وبشكل فاعل ومؤثر في تربية النشئ الجديد.
٢. يهدف القسم إلى تطوير المهارات العلمية والمعرفية للطلبة إلى جانب مضامين المقررات الدراسية .
٣. إعداد ملاكات تدريسية متقدمة في التحصيل العلمي عن طريق الدراسات العليا - الماجستير والدكتوراه.
٤. بناء الأواصر المتينة مع المراكز البحثية المتخصصة في الدراسات التاريخية وكذلك مع المؤسسات التربوية الداخلية والخارجية من أجل مواكبة المستجدات في وسائل منهج البحث العلمي التاريخي وتقديم الخدمات العلمية والمعرفية لهذه المؤسسات .





## قسم التاريخ

| الصفحة الشخصية                        | الاميل الرسمي                         | التخصص           | الشهادة | اللقب | الاسم الثلاثي                       | ت |
|---------------------------------------|---------------------------------------|------------------|---------|-------|-------------------------------------|---|
| uoanbar.edu.iq/staff-page.php?ID=205  | jdhuwaib@uoanbar.edu.iq               | التاريخ الحديث   | دكتوراه | أستاذ | جمال هاشم أحمد ذويب                 | ١ |
| uoanbar.edu.iq/staff-page.php?ID=241  | ed.hussein.hammad@uoanbar.edu.iq      | التاريخ الحديث   | دكتوراه | أستاذ | حسين حماد عبد رجب                   | ٢ |
| uoanbar.edu.iq/staff-page.php?ID=251  | ed.abduljabbar.mahmoud@uoanbar.edu.iq | التاريخ الإسلامي | دكتوراه | أستاذ | عبد الجبار محمود شريمص بادي الدليمي | ٣ |
| uoanbar.edu.iq/staff-page.php?ID=1757 | ed.abdul-sattarjaijer@uoanbar.edu.iq  | التاريخ الحديث   | دكتوراه | أستاذ | عبدالستار جعيجر عبد خلف الدليمي     | ٤ |
| uoanbar.edu.iq/staff-page.php?ID=218  | ed.osman.saleh@uoanbar.edu.iq         | التاريخ الإسلامي | دكتوراه | أستاذ | عثمان عبد العزيز صالح فرحان المحمدي | ٥ |
| uoanbar.edu.iq/staff-page.php?ID=263  | ed.ali.hussein@uoanbar.edu.iq         | التاريخ الحديث   | دكتوراه | أستاذ | علي حسين علي سعيد العلواني          | ٦ |





|  |                                  |                     |         |                |                                       |    |
|--|----------------------------------|---------------------|---------|----------------|---------------------------------------|----|
| uoanbar.edu.<br>iq/staff-page.<br>php?ID=266 | ed.fahi.ahemedm@uoanbar.edu.iq   | التاريخ<br>الحديث   | دكتوراه | أستاذ          | فهيم احمد فرحان<br>سعود الجنابي       | ٧  |
| uoanbar.edu.<br>iq/staff-page.<br>php?ID=286 | ed.fawaz.jazzae@uoanbar.edu.iq   | التاريخ<br>الإسلامي | دكتوراه | أستاذ          | فواز زحلف جزاع                        | ٨  |
| uoanbar.edu.<br>iq/staff-page.<br>php?ID=270 | ed.latef.kalaf@uoanbar.edu.iq    | التاريخ<br>الإسلامي | دكتوراه | أستاذ          | لطيف خلف محمد<br>ظاهر الدليمي         | ٩  |
| uoanbar.edu.<br>iq/staff-page.<br>php?ID=24  | ed.drisra72@uoanbar.edu.iq       | التاريخ<br>الإسلامي | دكتوراه | أستاذ<br>مساعد | اسراء طارق حمودي<br>نجم الجبوري       | ١٠ |
| uoanbar.edu.<br>iq/staff-page.<br>php?ID=158 | ed.anmar.nizar@uoanbar.edu.iq    | التاريخ<br>القديم   | دكتوراه | أستاذ<br>مساعد | إنمار نزار عبد اللطيف<br>سعود الحديثي | ١١ |
| uoanbar.edu.<br>iq/staff-page.<br>php?ID=166 | ed.hamad.mohammed@uoanbar.edu.iq | التاريخ<br>الإسلامي | دكتوراه | أستاذ<br>مساعد | حمد محمد نصيف<br>جاسم المحمدي         | ١٢ |
| uoanbar.edu.<br>iq/staff-page.<br>php?ID=184 | ed.ali.njeeh@uoanbar.edu.iq      | التاريخ<br>الحديث   | دكتوراه | أستاذ<br>مساعد | علي ناجح محمد حسين<br>العلواني        | ١٣ |
| uoanbar.edu.<br>iq/staff-page.<br>php?ID=201 | ed.marwan.najah@uoanbar.edu.iq   | التاريخ<br>القديم   | دكتوراه | أستاذ<br>مساعد | مروان نجاح مهدي<br>البلاد             | ١٤ |



## دليل كلية التربية للعلوم الإنسانية للعام الدراسي ٢٠٢١ - ٢٠٢٢

|   |                                   |                         |         |             |   |    |
|---|-----------------------------------|-------------------------|---------|-------------|---|----|
| uoanbar.edu.iq/staff-page.php?ID=295              | ed.wael.mohammed@uoanbar.edu.iq   | التاريخ الإسلامي        | دكتوراه | أستاذ مساعد | وائل محمد سعيد رجب<br>سرحان المحمدي         | ١٥ |
| uoanbar.edu.iq/staff-page.php?ID=298              | ed.iyad.alkubaisi@uoanbar.edu.iq  | التاريخ الحديث          | دكتوراه | مدرس        | إياد عايش محمد عبد<br>الله الكبيسي          | ١٦ |
| https://www.uoanbar.edu.iq/staff-page.php?ID=302  | ed.salim.ismail@uoanbar.edu.iq    | التاريخ الحديث          | دكتوراه | مدرس        | سالم اسماعيل<br>مصطفى عبد الرزاق<br>الفاعور | ١٧ |
| https://www.uoanbar.edu.iq/staff-page.php?ID=304  | ed.saad.abdulhalim@uoanbar.edu.iq | التاريخ الإسلامي        | دكتوراه | مدرس        | سعد عبد الحليم ذو<br>النون الحيالي          | ١٨ |
| uoanbar.edu.iq/staff-page.php?ID=194              | ed.qutaiba.ali@uoanbar.edu.iq     | التاريخ الحديث والمعاصر | دكتوراه | مدرس        | قتيبة علي جاسم<br>الصبيحي                   | ١٩ |
| https://www.uoanbar.edu.iq/staff-page.php?ID=1901 | ali.jassim@uoanbar.edu.iq         | التاريخ الحديث          | ماجستير | مدرس مساعد  | علي جاسم محمد خليفة                         | ٢٠ |



| المرحلة: ماجستير           |         |  |                              | جامعة الأنبار                 |         |   |   |
|----------------------------|---------|--|------------------------------|-------------------------------|---------|---|---|
| التخصص: تاريخ عام          |         |  |                              | كلية التربية للعلوم الإنسانية |         |   |   |
| MA In General History      |         |  |                              | قسم التاريخ                   |         |   |   |
| تاريخ الاستحداث: ٢٠٠٣/٢٠٠٢ |         | نوع الدراسة: ماجستير   |                              | اسم البرنامج: تاريخ           |         |   |   |
| الفصل الثاني ٢ Semester    |         |  |                              | الفصل الاول ١ Semester        |         |   |   |
| الساعات                    | الوحدات | Course   | المادة                       | الساعات                       | الوحدات | Course  | المادة  |
| ٣                          | ٣       | Modern and Contemporary History of Iraq  | تاريخ العراق الحديث والمعاصر | ٣                             | ٣       | Modern and Contemporary History of the Western Arab Countries | تاريخ المغرب العربي الحديث والمعاصر           |
| ٢                          | ٢       | Modern History of Europe   | تاريخ أوروبا الحديث          | ٢                             | ٢       | History of the Modern Arab (١٩١٤-١٥١٤) Orient                 | تاريخ المشرق العربي الحديث (١٩١٤-١٥١٤)        |
| ٣                          | ٣       | History of Morocco and Andalusia   | تاريخ المغرب والاندلس        | ٢                             | ٢       | Administrative Institutions in the Arab Islamic State         | المؤسسات الادارية في الدولة العربية الاسلامية |
| ٢                          | ٢       | Optional   | اختياري                      | ٢                             | ٢       | The Islamic Orient in the Abbasid Era                         | المشرق الاسلامي في العصر العباسي              |



## دليل كلية التربية للعلوم الإنسانية للعام الدراسي ٢٠٢١ - ٢٠٢٢

|    |        |  |  |    |        |   |                                      |
|----|--------|--|--|----|--------|---|--------------------------------------|
| ١  | ١      | Advanced Studies in Educational Measurement and Evaluation | دراسات متقدمة في القياس والتقويم التربوي | ٢  | ٢      | Advanced Studies in Methods of Teaching History | دراسات متقدمة في طرائق تدريس التاريخ |
| ١  | مستوفٍ | Methods of Scientific Research                             | مناهج طرائق البحث العلمي                 | ٢  | ٢      | Historical Thought                              | فكر تاريخي                           |
| ٢  | مستوفٍ | Seminar  | حلقة دراسية                              | ٢  | مستوفٍ | English Language                                | اللغة الإنكليزية                     |
| ١٤ | ١١     | Total  | المجموع                                  | ١٤ | ١٣     | Total   | المجموع                              |



| المرحلة: دكتوراه           |         |  |   | جامعة الأنبار                 |         |  |  |
|----------------------------|---------|--|---|-------------------------------|---------|--|--|
| التخصص: تاريخ عام          |         |  |   | كلية التربية للعلوم الإنسانية |         |  |  |
| Ph.D. In General History   |         |  |   | قسم التاريخ                   |         |  |  |
| تاريخ الاستحداث: ٢٠٢١/٢٠٢٠ |         | نوع الدراسة: دكتوراه   |   | اسم البرنامج: تاريخ           |         |  |  |
| الفصل الثاني ٢ Semester    |         |  |   | الفصل الاول ١ Semester        |         |  |  |
| الساعات                    | الوحدات | Course   | المادة  | الساعات                       | الوحدات | Course   | المادة                                   |
| ٣                          | ٣       | Studies in the Urban Movement in Morocco and Andalusia                             | دراسات في الحركة العمرانية في المغرب والاندلس | ٣                             | ٣       | The economic history of Iraq in the Royal Era        | تاريخ العراق الاقتصادي في العهد الملكي   |
| ٣                          | ٣       | (I) Optional   | اختياري (I)                                   | ٢                             | ٢       | Studies in Modern and Contemporary History of Russia | دراسات في تاريخ روسيا الحديث والمعاصر    |
| ٢                          | ٢       | (٢) Optional   | اختياري (٢)                                   | ٢                             | ٢       | Studies in the History of the Maritime and Tower     | دراسات في تاريخ الممالك البحرية والبرجية |



## دليل كلية التربية للعلوم الإنسانية للعام الدراسي ٢٠٢١ - ٢٠٢٢

|    |        |                                |                                  |    |    |  |  |
|----|--------|--------------------------------|----------------------------------|----|----|--|--|
| ٢  | ١      | English Language               | اللغة الانكليزية                 | ٢  | ٢  | Studies in the History of Orientalism                  | دراسات في تاريخ الاستشراق                  |
| ٢  | ٢      | Recent Trends in Test Design   | اتجاهات حديثة في بناء الاختبارات | ٣  | ٣  | Studies in the History of the United States of America | دراسات في تاريخ الولايات المتحدة الامريكية |
| ١  | مستوفٍ | Methods of Scientific Research | مناهج طرائق البحث العلمي         | ١  | ١  | Advanced Trends in Methods of Teaching History         | اتجاهات متقدمة في طرائق تدريس التاريخ      |
| ٢  | مستوفٍ | Seminar                        | حلقة دراسية                      |    |    |  |  |
| ١٥ | ١١     | Total                          | المجموع                          | ١٤ | ١٣ | Total  | المجموع                                    |



## ٥. قسم العلوم التربوية والنفسية :-

### نبذة مختصرة عن القسم:-

تأسس هذا القسم في العام الدراسي ٢٠٠١-٢٠٠٢ لماله من أهمية كبيرة في خدمة المجتمع سواء في الخدمات التربوية أو النفسية التي يقدمها للمجتمع ، ولخصوصية كليات التربية يجب على الطالب الذي يتخرج فيها أن يكون متسلحاً بالمهارات التربوية سواء في طرائق التدريس أو العلوم النفسية ، تم استحداث دراسات عليا في الماجستير في هذا القسم في العام الدراسي ٢٠٠٧-٢٠٠٨ .  
علماً أن القسم فيه دراسات مسائية.



الأستاذ المساعد الدكتور  
فؤاد محمد فريح

رئيس قسم العلوم  
التربوية والنفسية

## رؤية ورسالة وأهداف قسم العلوم التربوية والنفسية

### الرؤية :

تحقيق التميز والريادة في التعليم الجامعي والبحث العلمي على المستوى المحلي والدولي في مجال إعداد المدرسين والباحثين المتخصصين في العلوم التربوية والنفسية ومواكبة التطورات العلمية والمهنية وتحقيق الشراكة المجتمعية محليا واقليميا .

### الرسالة :-

يسعى القسم إلى إعداد مدرسين وباحثين متخصصين في العلوم التربوية والنفسية مؤهلين برسالتهم وقادرين على الإبداع والمنافسة في سوق العمل وذلك بتوفير الخبرات العلمية والعملية والمعرفية والبحثية بما يضمن حسن الأداء وتحقيق الأهداف

### الأهداف :-

١. الإسهام في أداء وظائف الجامعة الثلاثة ( التعليم ، والبحث العلمي ، وخدمة المجتمع ) .
٢. توفير البيئة الجامعية الملائمة التي تحفز قدرات الطلبة على التفكير والإبداع .



## دليل كلية التربية للعلوم الإنسانية للعام الدراسي ٢٠٢١ - ٢٠٢٢

٣. إعداد الطلبة إعداداً علمياً ومهنياً وثقافياً ، وتمكينهم من معرفة الحقائق والمفاهيم والنظريات التربوية والنفسية ، واستيعاب المبادئ الأساسية التي تؤهلهم للتدريس والبحث العلمي فضلاً عن الإرشاد النفسي والتربوي في مؤسسات وزارة التربية والمؤسسات الاجتماعية والنفسية والتربوية الأخرى .
٤. تلبية حاجات المجتمع وسوق العمل بمختصين مؤهلين تأهيلاً تربوياً ونفسياً عالياً وقادرين على حل المشكلات ومعالجتها على وفق معايير علمية دقيقة .
٥. تمكين الطلبة من تطبيق الأساليب العلمية في معالجة المشكلات والمواقف الحياتية والمهنية وتنمية القدرة على تحليل هذه الأساليب والحكم عليها في معايير محددة .
٦. تمكين الخريج من مواصلة دراسته العليا ، فضلاً عن استيعابه المستجدات العلمية والتطورات في مجال العلوم التربوية والنفسية وإتقانه أساليب البحث العلمي .
٧. تقديم الخدمات التربوية والنفسية والإرشادية والعلاجية للطلبة والمواطنين على حد سواء في مجالات العلاج النفسي والإرشاد التعليمي والتوجيه المهني .







## قسم العلوم التربوية والنفسية

| الصفحة الشخصية                                   | الايمل                             | التخصص                                       | الشهادة | اللقب العلمي | الاسم                            | ت |
|--|------------------------------------|--|---------|--------------|----------------------------------|---|
| uoanbar.edu.iq/staff-page.php?ID=244             | ed.suada.hamdi@uoanbar.edu.iq      | طرائق تدريس الجغرافية                        | ماجستير | أستاذ        | سعاده حمدي سويدان رشيد الدراجي   | 1 |
| https://www.uoanbar.edu.iq/staff-page.php?ID=227 | dr.yasir.alshojairi@uoanbar.edu.iq | طرائق تدريس القرآن الكريم والتربية الإسلامية | دكتوراه | أستاذ        | ياسر خلف رشيد علي الشجيري        | 2 |
| uoanbar.edu.iq/staff-page.php?ID=236             | ed.ismael.ali@uoanbar.edu.iq       | طرائق تدريس التاريخ                          | دكتوراه | أستاذ مساعد  | اسماعيل علي حسين صالح الجميلي    | 3 |
| uoanbar.edu.iq/staff-page.php?ID=177             | ed.safee.saleh@uoanbar.edu.iq      | علم النفس التربوي                            | دكتوراه | أستاذ مساعد  | صافي عمال صالح ذياب الفهداوي     | 4 |
| uoanbar.edu.iq/staff-page.php?ID=230             | saahmed@uoanbar.edu.iq             | طرائق تدريس التاريخ                          | دكتوراه | أستاذ مساعد  | صباح عبد الستار أحمد خليل الراوي | 5 |
| uoanbar.edu.iq/staff-page.php?ID=247             | ed.safaa.hamid@uoanbar.edu.iq      | علم النفس العام                              | دكتوراه | أستاذ مساعد  | صفاء حامد تركي راشد              | 6 |



## دليل كلية التربية للعلوم الإنسانية للعام الدراسي ٢٠٢١ - ٢٠٢٢


|                                       |                                    |                                |         |             |   |    |
|---------------------------------------|------------------------------------|--------------------------------|---------|-------------|---|----|
| uoanbar.edu.iq/staff-page.php?ID=292  | ed.abdulkarim.obeid@uoanbar.edu.iq | علم النفس العام                | دكتوراه | أستاذ مساعد | عبد الكريم عبيد<br>جمعة سعود<br>الكبيسي | 7  |
| uoanbar.edu.iq/staff-page.php?ID=258  | ed.abd.mohammed@uoanbar.edu.iq     | طرائق تدريس التاريخ            | دكتوراه | أستاذ مساعد | عبد محمد غيدان<br>منصور الدليمي         | 8  |
| uoanbar.edu.iq/staff-page.php?ID=186  | ed.ammar.awad@uoanbar.edu.iq       | علم النفس العام                | دكتوراه | أستاذ مساعد | عمار عوض فرحان<br>عبد الله العبيدي      | 9  |
| uoanbar.edu.iq/staff-page.php?ID=193  | ed.fuad.muhammad@uoanbar.edu.iq    | علم النفس العام                | دكتوراه | أستاذ مساعد | فؤاد محمد فريح                          | 10 |
| uoanbar.edu.iq/staff-page.php?ID=320  | miturki@uoanbar.edu.iq             | إدارة تربوية /<br>هندسة إدارية | دكتوراه | مدرس        | مثنى اسماعيل تركي                       | 11 |
| uoanbar.edu.iq/staff-page.php?ID=1709 | ed.elaf.hamid@uoanbar.edu.iq       | علم النفس التربوي              | ماجستير | مدرس مساعد  | إيلاف حميد موسى<br>عكلة                 | 12 |
| uoanbar.edu.iq/staff-page.php?ID=319  | bthussain@uoanbar.edu.iq           | قياس وتقويم                    | دكتوراه | مدرس        | بلال طارق حسين<br>علوان                 | 13 |
| uoanbar.edu.iq/staff-page.php?ID=315  | ed.zahra.tareq@uoanbar.edu.iq      | علم النفس التربوي              | ماجستير | مدرس مساعد  | زهراء طارق بتال<br>شاهر العاني          | 14 |



|                                       |                                 |                              |         |            |                                   |    |
|---------------------------------------|---------------------------------|------------------------------|---------|------------|-----------------------------------|----|
| uoanbar.edu.iq/staff-page.php?ID=323  | ed.ssmalak@uoanbar.edu.iq       | علم النفس التربوي            | ماجستير | مدرس مساعد | سلام صبار مالك نصيف               | 15 |
| uoanbar.edu.iq/staff-page.php?ID=179  | tamashaan@uoanbar.edu.iq        | طرائق تدريس اللغة الانكليزية | ماجستير | مدرس مساعد | طارق عبود مشعان                   | 16 |
| uoanbar.edu.iq/staff-page.php?ID=1555 | abdulmagieed.moh@uoanbar.edu.iq | علم النفس التربوي            | ماجستير | مدرس مساعد | عبد المجيد محمد ربيع محل الفهداوي | 17 |
| uoanbar.edu.iq/staff-page.php?ID=321  | okrashed@uoanbar.edu.iq         | علم النفس التربوي            | ماجستير | مدرس       | عمر خلف رشيد علي الشجيري          | 18 |
| uoanbar.edu.iq/staff-page.php?ID=1898 | aantr57@uoanbar.edu.iq          | طرائق تدريس اللغة العربية    | ماجستير | مدرس مساعد | عنتر عبد الله غزاي                | 19 |
| uoanbar.edu.iq/staff-page.php?ID=1724 | mmajd82@uoanbar.edu.iq          | طرائق تدريس اللغة العربية    | ماجستير | مدرس مساعد | محمد ماجد طه شهاب                 | 20 |
| uoanbar.edu.iq/staff-page.php?ID=1954 | noor.raji@uoanbar.edu.iq        | علم النفس التربوي            | ماجستير | مدرس مساعد | نور راجي محمد حسين                | 21 |



## دليل كلية التربية للعلوم الإنسانية للعام الدراسي ٢٠٢١ - ٢٠٢٢

|                              |   |  |                               |                        |         |                            |                         |
|------------------------------|---|--|-------------------------------|------------------------|---------|----------------------------|-------------------------|
| المرحلة: ماجستير             |  | جامعة الأنبار  |                               |                        |         |                            |                         |
| التخصص: علم النفس التربوي    |   | كلية التربية للعلوم الإنسانية                          |                               |                        |         |                            |                         |
| MA In Educational Psychology |   | قسم العلوم التربوية والنفسية                           |                               |                        |         |                            |                         |
| تاريخ الاستحداث: ٢٠٠٧/٢٠٠٠   | نوع الدراسة: ماجستير  | اسم البرنامج: علوم تربوية<br>ونفسية/ علم النفس التربوي |                               |                        |         |                            |                         |
| الفصل الثاني ٢ Semester      |   |  |                               | الفصل الاول ١ Semester |         |                            |                         |
| الساعات                      | الوحدات   | Course   | المادة                        | الساعات                | الوحدات | Course                     | المادة                  |
| ٢                            | ٢   | Learning Theories                                      | نظريات تعلّم                  | ٢                      | ٢       | Personality Theories       | نظريات الشخصية          |
| ٢                            | ٢   | School Psychology                                      | علم النفس المدرسي             | ٢                      | ٢       | Developmental Psychology   | علم نفس النمو           |
| ٢                            | ٢   | Advanced Trends in Teaching Methods                    | اتجاهات متقدمة في طرائق تدريس | ٢                      | ٢       | Educational Psychology     | علم النفس التربوي       |
| ٢                            | ٢   | Cognitive Psychology                                   | علم النفس المعرفي             | ٢                      | ٢       | Educational Statistics     | الإحصاء التربوي         |
| ٢                            | ٢   | Mental health  | الصحة النفسية                 | ٢                      | ٢       | Measurement and Evaluation | القياس والتقييم التربوي |



|    |        |                                |                          |    |    |                                  |                    |
|----|--------|--------------------------------|--------------------------|----|----|----------------------------------|--------------------|
| ٢  | ٢      | Seminar                        | حلقة دراسية              | ١  | ١  | Educational Research Methodology | منهج البحث التربوي |
| ٢  | مستوفٍ | Methods Of Scientific Research | مناهج طرائق البحث العلمي | ١  | ١  | English Language                 | اللغة الانكليزية   |
| ١٢ | ١٢     | Total                          | المجموع                  | ١٢ | ١٢ | Total                            | المجموع            |



## ٦. قسم علوم القرآن والتربية الإسلامية :-

### نبذة مختصرة عن القسم :-

أسس هذا القسم عام ٢٠٠٤ / ٢٠٠٥ ويهدف القسم إلى تخريج مدرسين ومدرسات قادرين على قراءة القرآن الكريم وتلاوته وتفسيره وفهم معانيه ويمنح شهادة البكالوريوس والماجستير في علوم القرآن والدكتوراه في علوم القرآن والتربية الإسلامية ، كما مد أبناء المجتمع بالعلم والمعرفة والفقہ وأصول الدين والشريعة وغيرها من العلوم الدينية ، تم استحداث دراسة الماجستير في العام ٢٠١٠-٢٠١١ أما الدكتوراه فقد تم استحداثها في العام الدراسي ٢٠١٨-٢٠١٩ .  
علماً أن القسم فيه دراسات مسائية.



الأستاذ الدكتور  
محمد عويد جبر

رئيس قسم علوم القرآن  
والتربية الإسلامية

## رؤية ورسالة وأهداف قسم علوم القرآن والتربية

### الرؤية :-

يطمح قسم علوم القرآن والتربية الإسلامية في كلية التربية للعلوم الإنسانية إلى أن يكون قسماً مميزاً عن طريق تخريج كفاءات علمية متميزة في مجال العلوم ذات الصلة بالقرآن الكريم ، بما في ذلك علوم العربية والتربية .

### الرسالة :-

تتلخص رسالة القسم في الإسهام بالمحافظة على العلوم الإسلامية والشريعة ذات الصلة بالقرآن الكريم والاهتمام بها، وتعزيز قيمتها في نفوس أبنائها وإعداد الكفاءات المؤهلة في تلك المجالات، مع عدم إغفال علوم العربية والتربية لأنها من صميم المناهج الدراسية للقسم .



### الأهداف :-

١. إعداد ملاكات تدريسية تربوية متميزة بالثقافة الإسلامية القرآنية، تضطلع ببناء أجيال متخصصة بالمعرفة الرصينة اللازمة.
٢. تمكين الطلبة من المهارات التي تؤهلهم للإبداع والتميز.
٣. توجيه المواهب الطلابية الأدبية المتميزة في مجال قراءة القرآن الكريم والمواهب القريبة الأخرى.
٤. تزويد الخريج بالمهارات اللازمة التي تؤهله للمنافسة في سوق العمل.
٥. إعداد جيل يدرك الأبعاد المعرفية للقرآن الكريم وتتفياً ظلالة وتعمل بهديه النير.
٦. تدريب الطلبة على المهارات البحثية على وفق منهج علمي عن طريق مشاريع التخرج التي كلفوا بإعدادها.
٧. رفد المدارس الثانوية بمدرسي التربية الإسلامية، لهم القدرة على التأثير الروحي البناء في الطلبة.





## قسم علوم القرآن والتربية الإسلامية

| ت | الاسم                                   | اللقب العلمي | الشهادة | التخصص                     | الايمل   | الصفحة الشخصية  |
|---|---|--------------|---------|----------------------------|--|---|
| ١ | أحمد ختال مخلف العبيدي                  | أستاذ        | دكتوراه | الفقه المقارن              | ed.ahmed.khtal@uoanbar.edu.iq  | uoanbar.edu.iq/staff-page.php?ID=232  |
| ٢ | أحمد عبد الرزاق جبير عبد الرزاق الجبوري | أستاذ        | دكتوراه | العقيدة الإسلامية          | ed.ahmed.aljubouri@uoanbar.edu.iq  | uoanbar.edu.iq/staff-page.php?ID=233  |
| ٣ | حسن علي محمود القيسي                    | أستاذ        | دكتوراه | الحديث وعلومه              | ed.hassan.ali@uoanbar.edu.iq   | uoanbar.edu.iq/staff-page.php?ID=229  |
| ٤ | صهيب عباس عودة جمعة الكبيسي             | أستاذ        | دكتوراه | الفقه واصوله               | ed.sahib.abbas@uoanbar.edu.iq  | uoanbar.edu.iq/staff-page.php?ID=248  |
| ٥ | طه إبراهيم شبيب الفهداوي                | أستاذ        | دكتوراه | التفسير وعلوم القرآن       | <a href="mailto:taha.shbeeb@uoanbar.edu.iq">taha.shbeeb@uoanbar.edu.iq</a> | <a href="https://www.uoanbar.edu.iq/staff-page.php?ID=249">https://www.uoanbar.edu.iq/staff-page.php?ID=249</a> |
| ٦ | عبد الله كريم عليوي حمادي الناصري       | أستاذ        | دكتوراه | أصول الدين / الحديث وعلومه | ed.abdullah.karim@uoanbar.edu.iq   | uoanbar.edu.iq/staff-page.php?ID=1697   |





|   |  |                                  |         |       |   |    |
|---|--|----------------------------------|---------|-------|---|----|
| uoanbar.edu.<br>iq/staff-page.<br>php?ID=257  | ed.abd.atallah@uoanbar.edu.iq            | التفسير<br>وعلوم<br>القرآن       | دكتوراه | أستاذ | عبد عطا الله محمد مخلف<br>الدليمي       | ٧  |
| uoanbar.edu.<br>iq/staff-page.<br>php?ID=284  | ed.abdulqader.alqaisi@uoanbar.edu.<br>iq | التفسير<br>وعلوم<br>القرآن       | دكتوراه | أستاذ | عبدالقادر عبدالحميد<br>عبداللطيف القيسي | ٨  |
| uoanbar.edu.<br>iq/staff-page.<br>php?ID=260  | ed.odai.musab@uoanbar.edu.iq             | الحديث<br>وعلومه                 | دكتوراه | أستاذ | عدي مصعب حسون<br>محمد الراوي            | ٩  |
| uoanbar.edu.<br>iq/staff-page.<br>php?ID=221  | ed.qassem.saleh@uoanbar.edu.iq           | فلسفة في<br>الشريعة<br>الإسلامية | دكتوراه | أستاذ | قاسم صالح علي محمد<br>العاني            | ١٠ |
| uoanbar.edu.<br>iq/staff-page.<br>php?ID=196  | ed.qais.jalil@uoanbar.edu.iq             | التفسير<br>وعلوم<br>القرآن       | دكتوراه | أستاذ | قيس جليل كريم حبيب<br>الخفاجي           | ١١ |
| uoanbar.edu.<br>iq/staff-page.<br>php?ID=1424 | isl.mahammedooj@uoanbar.edu.iq           | الفقه<br>المقارن                 | دكتوراه | أستاذ | محمد عبيد جاسم حمادي<br>الكربولي        | ١٢ |
| uoanbar.edu.<br>iq/staff-page.<br>php?ID=274  | ed.mohamed.oueed@uoanbar.edu.<br>iq      | الفقه<br>وأصوله                  | دكتوراه | أستاذ | محمد عويد جبر عبد<br>الدليمي            | ١٣ |
| uoanbar.edu.<br>iq/staff-page.<br>php?ID=283  | ed.mahmoud.hamid@uoanbar.edu.<br>iq      | أصول الدين<br>- الحديث<br>وعلومه | دكتوراه | أستاذ | محمود حميد مجبل<br>عبدالله العيساوي     | ١٤ |



## دليل كلية التربية للعلوم الإنسانية للعام الدراسي ٢٠٢١ - ٢٠٢٢

|                                      |                                   |                              |         |             |                                  |    |
|--------------------------------------|-----------------------------------|------------------------------|---------|-------------|----------------------------------|----|
| uoanbar.edu.iq/staff-page.php?ID=157 | ed.ismail.youssef@uoanbar.edu.iq  | التفسير وعلوم القرآن         | دكتوراه | أستاذ مساعد | اسماعيل رديف يوسف محمد العبيدي   | ١٥ |
| uoanbar.edu.iq/staff-page.php?ID=164 | ed.hazem.mohammed@uoanbar.edu.iq  | الفقه واصوله                 | دكتوراه | أستاذ مساعد | حازم محمد ثميل حمود الفهداوي     | ١٦ |
| uoanbar.edu.iq/staff-page.php?ID=167 | ed.hamid.farhan@uoanbar.edu.iq    | فلسفة أصول الدين - تفسير     | دكتوراه | أستاذ مساعد | حميد شاهر فرحان عبد الدليمي      | ١٧ |
| uoanbar.edu.iq/staff-page.php?ID=173 | ed.ziad.rashid@uoanbar.edu.iq     | العقيدة                      | دكتوراه | أستاذ مساعد | زياد رشيد حمدي نصيف العبيدي      | ١٨ |
| uoanbar.edu.iq/staff-page.php?ID=181 | aaabed@uoanbar.edu.iq             | الفقه واصوله                 | دكتوراه | أستاذ مساعد | عبد الرحمن عباس عبد حمد العلواني | ١٩ |
| uoanbar.edu.iq/staff-page.php?ID=294 | ed.majid.hameed@uoanbar.edu.iq    | الحديث وعلومه                | دكتوراه | أستاذ مساعد | ماجد حميد سويدان خلف الشعبي      | ٢٠ |
| uoanbar.edu.iq/staff-page.php?ID=197 | ed.mohammed.dawood@uoanbar.edu.iq | القراءات القرآنية            | دكتوراه | أستاذ مساعد | محمد داود موسى احمد العبيدي      | ٢١ |
| uoanbar.edu.iq/staff-page.php?ID=279 | ed.nafi.hameed@uoanbar.edu.iq     | فلسفة الشريعة/ الفقه المقارن | دكتوراه | أستاذ       | نافع حميد صالح شاهين العلياوي    | ٢٢ |



|   |                                      |                                      |         |      |                                    |    |
|---|--------------------------------------|--------------------------------------|---------|------|------------------------------------|----|
| uonbar.edu.<br>iq/staff-page.<br>php?ID=155 | ed.ahmed.jamil@uonbar.edu.iq         | الفقه<br>وأصوله                      | دكتوراه | مدرس | أحمد جميل مهنا عطوي<br>العسافي     | ٢٣ |
| uonbar.edu.<br>iq/staff-page.<br>php?ID=172 | ed.riad.naji@uonbar.edu.iq           | الفقه<br>وأصوله                      | دكتوراه | مدرس | رياض ناجي عبيد عبد الله<br>الحبوسي | ٢٤ |
| uonbar.edu.<br>iq/staff-page.<br>php?ID=316 | ed.muntazer.wadiha@uonbar.edu.<br>iq | علوم القرآن<br>والتربية<br>الاسلامية | دكتوراه | مدرس | منتظر وديع رشيد الهيتي             | ٢٥ |



## دليل كلية التربية للعلوم الإنسانية للعام الدراسي ٢٠٢١ - ٢٠٢٢

|  |   |                                    |
|--|---|------------------------------------|
| المرحلة: دكتوراه                               | <br>UNIVERSITY OF ANBAR | جامعة الأنبار                      |
| التخصص: علوم القرآن والتربية الإسلامية         |   | كلية التربية للعلوم الإنسانية      |
| Ph.D. In Quranic Studies and Islamic Education |   | قسم علوم القرآن والتربية الإسلامية |

| الفصل الثاني ٢ Semester |         |                                    |                            | الفصل الاول ١ Semester |         |   |                                       |
|-------------------------|---------|------------------------------------|----------------------------|------------------------|---------|---|---------------------------------------|
| الساعات                 | الوحدات | Course                             | المادة                     | الساعات                | الوحدات | Course  | المادة                                |
| ٣                       | ٣       | Studies in Quranic Miracles        | محاضرات في الإعجاز القرآني | ٣                      | ٣       | Interpretive Schools and their Curriculum       | محاضرات في المدارس التفسيرية ومناهجها |
| ٣                       | ٣       | Contemporary Quranic Studies       | دراسات قرآنية معاصرة       | ٢                      | ٢       | Studies in Semantics                            | مباحث في دلالات الألفاظ               |
| ٢                       | ٢       | Studies in Criticism of Narratives | مباحث في نقد المرويات      | ٢                      | ٢       | Advanced Studies in Science of Narrators        | دراسات متقدمة في علم الرجال           |
| ٢                       | ١       | English Language                   | اللغة الإنكليزية           | ٢                      | ٢       | Introduction to the Purposes of the Holy Qur'an | المدخل الى مقاصد القرآن الكريم        |



|    |        |                                |                                  |    |    |   |  |
|----|--------|--------------------------------|----------------------------------|----|----|---|--|
| ٢  | ٢      | Recent Trends in Test Design   | اتجاهات حديثة في بناء الاختبارات | ١  | ١  | Views of Comprehensive Rules                | نظرات في القواعد الكلية                  |
| ١  | مستوفٍ | Methods of Scientific Research | مناهج طرائق البحث العلمي         | ٢  | ٢  | Studies in Groups, Religions and Creeds     | دراسات في الفرق والأديان والمذاهب        |
| ٢  | مستوفٍ | Seminar                        | حلقة دراسية                      | ١  | ١  | Modern Trends in Teaching Islamic Education | اتجاهات حديثة في تدريس التربية الإسلامية |
| ١٥ | ١١     | Total                          | المجموع                          | ١٣ | ١٣ | Total                                       | المجموع                                  |



## دليل كلية التربية للعلوم الإنسانية للعام الدراسي ٢٠٢١ - ٢٠٢٢

| المرحلة: ماجستير                             |         |  |                          | جامعة الأنبار                      |         |  |                               |
|--|---------|--|--------------------------|------------------------------------|---------|--|-------------------------------|
| التخصص: علوم القرآن والتربية الإسلامية       |         |  |                          | كلية التربية للعلوم الإنسانية      |         |  |                               |
| MA. In Quranic Studies and Islamic Education |         |  |                          | قسم علوم القرآن والتربية الإسلامية |         |  |                               |
| تاريخ الاستحداث: ٢٠١١/٢٠١٠                   |         | نوع الدراسة: ماجستير   |                          |                                    |         | اسم البرنامج:<br>علوم القرآن<br>والتربية الإسلامية |                               |
| الفصل الثاني ٢ Semester                      |         |  |                          | الفصل الاول ١ Semester             |         |  |                               |
| الساعات                                      | الوحدات | Course   | المادة                   | الساعات                            | الوحدات | Course   | المادة                        |
| ٣  | ٣       | Studies in Interpretation Types  | مباحث في أنواع التفسير   | ٢                                  | ٢       | Studies in Quranic Sciences                        | مباحث في علوم القرآن          |
| ٣  | ٣       | Rules of Text Interpretation   | قواعد تفسير النصوص       | ٢                                  | ٢       | Judgments Verses Interpretation                    | تفسير آيات الأحكام            |
| ٢  | ٢       | Studies in Modernists Approaches   | دراسات في مناهج المحدثين | ٢                                  | ٢       | Lectures on Quranic Recitations                    | محاضرات في القراءات القرآنية  |
| ٢  | ٢       | Lectures on Theology   | محاضرات في علم العقيدة   | ٢                                  | ٢       | Advanced Studies in Hadith Terminology             | دراسات متقدمة في مصطلح الحديث |



|    |        |  |  |    |    |   |  |
|----|--------|--|--|----|----|---|--|
| ١  | ١      | Advanced Studies in Educational Measurement and Evaluation | دراسات متقدمة في القياس والتقويم التربوي | ٢  | ٢  | Contemporary Jurisprudential Issues                       | قضايا فقهية معاصرة                             |
| ١  | مستوفٍ | Methods of Scientific Research                             | مناهج طرائق البحث العلمي                 | ٢  | ٢  | Advanced Studies in Methods of Teaching Islamic Education | دراسات متقدمة في طرائق تدريس التربية الاسلامية |
| ٢  | مستوفٍ | Seminar  | حلقة دراسية                              | ٢  | ١  | English Language  | اللغة الانكليزية                               |
| ١٤ | ١١     | Total  | المجموع                                  | ١٤ | ١٣ | Total   | المجموع  |



## قائمة بإعداد خريجي كلية التربية للعلوم الإنسانية

| ت  | السنة الدراسية | الدراسات الصباحية | الدراسات المسائية | المجموع |
|----|----------------|-------------------|-------------------|---------|
| ١  | ١٩٩٢-١٩٩١      | ٩٥                | ٠                 | ٩٥      |
| ٢  | ١٩٩٣-١٩٩٢      | ٩٠                |                   | ٩٠      |
| ٣  | ١٩٩٤-١٩٩٣      | ١٥٢               |                   | ١٥٢     |
| ٤  | ١٩٩٥-١٩٩٤      | ١٦٨               |                   | ١٦٨     |
| ٥  | ١٩٩٦-١٩٩٥      | ١٨٦               |                   | ١٨٦     |
| ٦  | ١٩٩٧-١٩٩٦      | ١٩٢               |                   | ١٩٢     |
| ٧  | ١٩٩٨-١٩٩٧      | ٢٢٧               |                   | ٢٢٧     |
| ٨  | ١٩٩٩-١٩٩٨      | ٣٢٩               |                   | ٣٢٩     |
| ٩  | ٢٠٠٠-١٩٩٩      | ٣٢٠               |                   | ٣٢٠     |
| ١٠ | ٢٠٠١-٢٠٠٠      | ٣٢٥               |                   | ٣٢٥     |
| ١١ | ٢٠٠٢-٢٠٠١      | ٣٤٢               |                   | ٣٤٢     |
| ١٢ | ٢٠٠٣-٢٠٠٢      | ٢٨٢               | ٢٩                | ٣١١     |
| ١٣ | ٢٠٠٤-٢٠٠٣      | ٢٠٦               | ٤٩                | ٢٥٥     |
| ١٤ | ٢٠٠٥-٢٠٠٤      | ١٧٢               | ٢٨                | ٢٠٠     |
| ١٥ | ٢٠٠٦-٢٠٠٥      | ١٧٩               | ٢٧                | ٢٠٦     |





|     |     |     |             |    |
|-----|-----|-----|-------------|----|
| ٣٨٨ | ٤٣  | ٣٤٥ | ٢٠٧-٢٠٦     | ١٦ |
| ٣٠٩ | ٧٥  | ٢٣٤ | ٢٠٨-٢٠٧     | ١٧ |
| ٤٨٧ | ١١١ | ٣٧٦ | ٢٠٩-٢٠٨     | ١٨ |
| ٣٥٢ | ١٦  | ٣٣٦ | ٢٠١-٢٠٩     | ١٩ |
| ٤٧٢ | .   | ٤٧٢ | ٢٠١١-٢٠١٠   | ٢٠ |
| ٣٠١ | .   | ٣٠١ | ٢٠١٢-٢٠١١   | ٢١ |
| ٤٨٤ | .   | ٤٨٤ | ٢٠١٣-٢٠١٢   | ٢٢ |
| ٥٤٥ | .   | ٥٤٥ | ٢٠١٤-٢٠١٣   | ٢٣ |
| ٢٠٧ | ٤   | ٢٠٣ | ٢٠١٥-٢٠١٤   | ٢٤ |
| ٤٣١ | ٢٣  | ٤٠٨ | ٢٠١٦-٢٠١٥   | ٢٥ |
| ٦٢٨ | ٤٢  | ٥٨٦ | ٢٠١٧-٢٠١٦   | ٢٦ |
| ٤٧١ | ٢٣  | ٤٤٨ | ٢٠١٨-٢٠١٧   | ٢٧ |
| ٧٧٦ | ٤١  | ٧٣٥ | ٢٠١٩-٢٠١٨   | ٢٨ |
| ٨٠٣ | ٦٧  | ٧٣٦ | ٢٠٢٠-٢٠١٩   | ٢٩ |
|     |     |     | ٢٠٢١ - ٢٠٢٠ | ٣٠ |



## مختبرات وحدائق الكلية

مختبرات وحدائق الكلية تحتوي كلية التربية للعلوم الإنسانية على خمس حدائق كبيرة أماكن ترفيه للطلبة وكذلك تحتوي على أربع مختبرات حديثة مختبر رقم ١ يحتوي على أربع وخمسين حاسبة ومختبر رقم ٢ يحتوي على تسع وثلاثين حاسبة ومختبر الصوت للغة الانكليزية يحتوي على خمس وأربعين حاسبة ومختبر قسم اللغة العربية يحتوي على ست وثلاثين حاسبة وكذلك مختبر لقسم الجغرافية يحتوي على أجهزة حديثة تخدم طلبة الدراسات الأولية والدراسات العليا ..







دليل كلية التربية للعلوم الإنسانية للعام الدراسي ٢٠٢١ - ٢٠٢٢





## مهام معاون العميد للشؤون العلمية وصلاحياته:

- يمارس معاون عميد الكلية الصلاحيات لتسهيل عمل الشؤون العلمية والطلبة في الكلية وهي الآتي:
١. تنظيم جداول الامتحانات النهائية وبالتنسيق مع الأقسام العلمية.
  ٢. تنظيم جداول الدروس الأسبوعية وبالتنسيق مع الأقسام العلمية على القاعات الدراسية بما يضمن حسن سير التدريسات في الدراسات العليا.
  ٣. الإشراف على سجل المحاضرات الأسبوعية المعدّة لهذا الغرض بما يضمن تغطية جميع الساعات المقررة لكل مادة وحسب التعليمات المعمول بها في هذا الخصوص.
  ٤. الإشراف على سجل غيابات الطلبة وتطبيق التعليمات المعمول بها على الطلبة الذين تجاوزت غياباتهم النسب المسموح بها.
  ٥. متابعة دوام طلبة الدراسات العليا وانضباطهم وفق الأنظمة والتعليمات المعمول بها.
  ٦. تدقيق طلبات القبول في الدراسات العليا بعد ورودها من الأقسام العلمية وتوحيدها ورفعها إلى رئاسة الجامعة.
  ٧. تدقيق حالات الانتقال للدراسات العليا من الجامعات الأخرى إلى الدراسات العليا في الكلية وإحالتها إلى الأقسام العلمية المختصة للنظر فيها ومخاطبة الجهات ذات العلاقة.
  ٨. متابعة طلبة الدراسات العليا من حيث المدد الزمنية وتفرغهم للدراسة وفق الأنظمة والتعليمات.
  ٩. المشاركة في اجتماعات لجان الدراسات العليا في الكلية عند دعوته من قبلها لمناقشة أمور الدراسات العليا حسب اختصاص الأقسام بما يضمن حسن الأداء.
  ١٠. إعداد بيان مناقشة طالب الدراسات العليا قبل أسبوع واحد من موعد المناقشة وتهيئة محاضر لجان المناقشة وتدقيقها ورفعها إلى مجلس الكلية.
  ١١. الإشراف على إعداد الإحصائيات السنوية والخاصة بالدراسات العليا في الكلية.
  ١٢. تسليم الدفاتر الامتحانية وتسليمها وفق القواعد المعمول بها.
  ١٣. إعلان نتائج الامتحانات بعد إقرارها من قبل لجان الدراسات العليا في الأقسام العلمية وحسب الاختصاص.
  ١٤. تزويد الأقسام العلمية بالدرجات وفق أنموذج معد لهذا الغرض؛ لإقرارها من قبل لجان الدراسات العليا.



١٥. التنسيق مع الأقسام العلمية بشأن تسليم الأسئلة الامتحانية وللدورين الأول والثاني وذلك وفق ما هو معمول به في الدراسات الأولية.
١٦. مخاطبة الدوائر الرسمية في كل ما يتعلق بسيرة طالب الدراسات العليا بدءاً من تسجيله وحتى تخرجه.
١٧. مخاطبة رئاسة الجامعة / قسم الدراسات العليا في كل ما يتعلق بسيرة طالب الدراسات العليا.
١٨. مخاطبة الدوائر الرسمية في استكمال موافقاتها الأصولية بشأن المحاضرين بعد تحديد أسمائهم ودوائريهم من قبل القسم العلمي المختص.
١٩. التوقيع على استمارات العلاوات السنوية والترفيغ الخاصة بموظفي الدراسات العليا بصفته الرئيس الأعلى.
٢٠. مخاطبة الدوائر الرسمية والمؤسسات كافة ما عدا الوزارات بكل ما يتعلق بهذه الصلاحيات.
٢١. الإشراف على سير العمل في شعبة التسجيل وتوزيع العمل بين موظفيها ومراقبة دواهم.
٢٢. التوقيع على استمارات الترفيغ والعلاوة السنوية الخاصة بموظفي التسجيل باعتباره الرئيس المباشر.
٢٣. الموافقة على منح موظفي شعبة التسجيل الإجازات الاعتيادية التي يستحقونها داخل البلد مع مراعاة نصوص القوانين والأنظمة المرعية.
٢٤. التوقيع على المراسلات الخاصة بالطلبة العراقيين والعرب والأجانب مع الدائرة المعنية بشؤون تسجيل الطلبة في الجامعة وكليات الجامعة والجهات الرسمية الأخرى.
٢٥. تنظيم قوائم بقبول الطلبة الجدد وحسب الحروف الهجائية وتسجيلهم وتوزيعهم على الشعب بالتنسيق والتعاون مع الأقسام الداخلية.
٢٦. تنظيم الوثائق وتدقيقها وكذلك الدرجات والوحدات الدراسية والمقررة ومتابعة متطلبات الدراسة التحضيرية لجميع المراحل الدراسية.
٢٧. تسجيل درجات الطلبة الفصلية وتهيئة السجلات الخاصة بالدرجات والاحتفاظ بها بعد تسلمها من لجنة الامتحانات.
٢٨. التوقيع على الكتب التي تتضمن إحالة الطلبة إلى المراكز الصحية والمستشفيات.
٢٩. النظر في غيابات الطلبة وإدخالها في السجلات وتنظيم جداول فصلية بأسماء الطلبة وعدد غيابات كل منهم ونشرها في لوحة الإعلانات وإنذار الطلبة المتجاوزين الحد القانوني للغيابات بالتعاون والتنسيق مع الأقسام العلمية في الكلية.



٣٠. تنظيم خلاصة وافية عن الطلبة الراسبين والتاركين والمفصولين.
٣١. التوقيع على هويات الطلبة.
٣٢. الإشراف على شؤون الطلبة الثقافية والاجتماعية والرياضية بالتنسيق مع اللجنة الاتحادية للاتحاد الوطني لطلبة العراق في الكلية.
٣٣. تهيئة كل ما يتعلق بالامتحانات الفصلية والنهائية.
٣٤. تطبيق تعليمات الزي الموحد للطلبة واتخاذ العقوبات الانضباطية بحق المخالفين.
٣٥. الإشراف على تنفيذ التعليمات الامتحانية التي أقرتها الجهات العليا في الوزارة والجامعة.
٣٦. الإشراف على طبع ما يحتاجه الطلبة من استنساخ وتصوير فيما يخص دراستهم بعد موافقة رئيس القسم المختص.
٣٧. توزيع أو منح بعضاً من هذه الصلاحيات لموظفي الشُّعب المرتبطة به.
٣٨. التوقيع على كل ما يتعلق بممارسة هذه الصلاحيات.
٣٩. الموافقة على الصرف في القضايا التي تخص الشؤون العلمية والطلابية أو الدراسات العليا لحد (٢٠٠٠٠) عشرين ألف دينار في كل قضية وبشرط توفر الاعتماد المالي اللازم في الموازنة السنوية للكلية.
٤٠. الموافقة على صرف الأجور والمخصصات والمكافآت الخاصة بطلبة الدراسات الجامعية الأولية والعليا العراقيين منهم والعرب والأجانب وحسبما تقره القوانين والأنظمة والتعليمات النافذة.
٤١. الموافقة على شراء الكتب والمجلات والدوريات الخاصة لمكتبة الكلية ولحد عشرين نسخة لكل منها.
٤٢. منح المكافآت المالية أو العينية لمنتسبي الشعب الإدارية والعلمية التابعة لإدارته بحدود (١٠٠٠٠) عشرة آلاف دينار عن كل حالة بشرط توفر التخصيص المالية.
٤٣. الموافقة على طبع الأطاريح والرسائل الجامعية والتقارير والبحوث في المكاتب الطباعية الخارجية في حالة عدم توفر الإمكانية الذاتية لدى الكلية وصرف المبالغ المتحققة عليها وعلى وفق تعليمات تنفيذ الموازنة النافذة.
٤٤. إصدار الأوامر الإدارية الخاصة بفصل الطلبة بسبب الغياب والغش.



## مهام وصلاحيات معاون العميد للشؤون الإدارية والمالية

يمارس المعاون الإداري لعميد الكلية صلاحياته لتسهيل أعمال الشعب التابعة له وهي الآتي:  
**أولاً : الصلاحيات الإدارية :**

١. تنسيق أعمال الموظفين الإداريين والفنيين في شعب الكلية كافة .
٢. الموافقة على منح الإجازات الاعتيادية للفنيين والإداريين والمتعاقدين.
٣. التوصية بترفيح منتسبي الكلية من الفنيين والإداريين .
٤. الموافقة على تكليف موظفي الكلية و منتسبيها بالعمل الإضافي الجامعي .
٥. الموافقة على قبول التقارير الطبية الصادرة من داخل العراق و خارجه لمنتسبي الكلية كافة
٦. توجيه كتب الشكر و التقدير لمنتسبي الكلية من الفنيين والإداريين.
٧. إجراء التنقلات الضرورية في الملاك الإداري في الكلية وعلى وفق مقتضيات المصلحة العامة وبالتنسيق مع عمادة الكلية و رؤساء الأقسام العلمية فيها .
٨. التوقيع على إصدار الأوامر الخاصة بمنح الإجازات الاعتيادية للمنتسبين .
٩. التوقيع على استثمارات العلاوات السنوية والترفيعات .
١٠. منح إجازات الأمومة و الولادة لمنتسبات الكلية كافة.

### ثانياً : الصلاحيات المالية :

١. الموافقة على إحالة الكشوف والمدد الإضافية .
٢. منح المكافآت النقدية والتشجيعية لمنتسبي الكلية من المتميزين .
٣. صلاحية توزيع التخصيصات المالية اللازمة من الأقسام العلمية وبالتنسيق مع السادة رؤساء الأقسام العلمية .
٤. الموافقة والصرف على سلف الإيفاد للتدريسيين والفنيين والإداريين لمنتسبي الكلية .
٥. الموافقة على منح التخصيصات المهنية والهندسية و بدل العدوى والمخاطر والمخصصات الأخرى المقررة، وعلى وفق القوانين والأنظمة والتعليمات .
٦. التوصية بإحالة منتسبي القسم إلى التحقيق على وفق قانون انضباط موظفي الدولة .





## مهام معاون العميد لشؤون الطلبة وصلاحياته، لغرض تسهيل عمل شؤون الطلبة وهي كالاتي:

- ١- تنظيم جداول الامتحانات النهائية بالتنسيق مع الأقسام العلمية .
- ٢- تنظيم جدول الدروس الأسبوعية بالتنسيق مع الأقسام العلمية .
- ٣- الإشراف على سجل المحاضرات الأسبوعية .
- ٤- تسليم الدفاتر الامتحانية و تسلمها وفق القواعد المعمول بها .
- ٥- الإشراف على سير العمل في شعبة التسجيل وتوزيع العمل بين موظفيها ومراقبة دوامهم والموافقة على منحهم الإجازات الاعتيادية التي يستحقونها.
- ٦- تنظيم قوائم قبول الطلبة الجدد وحسب الحروف الهجائية وتسجيلهم وتوزيعهم على الشعب و بالتنسيق والتعاون مع الأقسام الداخلية .
- ٧- تنظيم الوثائق وتدقيقها وكذلك الدرجات والوحدات الدراسية المقررة ومتابعة متطلبات الدراسة التحضيرية لجميع المراحل الدراسية .
- ٨- تسجيل درجات الطلبة الفصلية وتهيئة السجلات الخاصة بالدرجات والاحتفاظ بها بعد تسلمها من لجنة الامتحانات .
- ٩- التوقيع على هويات الطلبة والكتب التي تتضمن إحالتهم إلى المراكز الصحية والمستشفيات .
- ١٠- الإشراف على غيابات الطلبة وإدخالها في السجلات وتنظيم جداول فصلية بأسماء الطلبة وعدد غيابات كل منهم ونشرها في لوحة الإعلانات وإنذار الطلبة المتجاوزين الحد القانوني للغيابات.
- ١١- تنظيم خلاصة وافية عن الطلبة الراسبين و التاركين والمفصولين .
- ١٢- الإشراف على شؤون الطلبة الثقافية والاجتماعية والرياضية بالتنسيق مع وحدة الأنشطة الطلابية.
- ١٣- تهيئة كل ما يتعلق بالامتحانات الفصلية و النهائية، والإشراف على تنفيذ التعليمات الامتحانية .
- ١٤- تطبيق تعليمات الزي الموحد للطلبة و اتخاذ العقوبات الانضباطية بحق المخالفين.
- ١٥- الإشراف على طبع ما يحتاجه الطلبة من استنساخ وتصوير فيما يخص دراستهم، بعد موافقة رئيس القسم المختص، والموافقة على شراء الكتب والمجلات والدوريات الخاصة لمكتبة الكلية .
- ١٧- إصدار الأوامر الإدارية لتنبيه أو فصل أو رسوب الطلبة بالغيابات أو عند تقصيرهم أو مخالفتهم للأنظمة والتعليمات .
- ١٨- التوقيع على كل ما يتعلق بممارسة هذه الصلاحيات.



## شروط التسجيل في الكلية

الشروط العامة للقبول في الجامعات والكليات والمعاهد العراقية:

يشترط في الطالب الذي يقبل في الجامعات والمعاهد العراقية أن تتوافر الشروط الآتية:

١. عراقي الجنسية.
٢. أن يكون حائزاً على شهادة الدراسة الإعدادية العراقية معيزة بتصديق من المديرية العامة للتربية في المحافظة او على شهادة تعادلها.
٣. أن يكون الطالب من مواليد ١٩٩٤ صعوداً.
٤. أن يكون ناجحاً في الفحص الطبي على وفق الشروط الخاصة بكل دراسة ويكون تقديم الطالب المكفوف (الذي تتوفر فيه الشروط للتقديم للدراسات الانسانية الملائمة) عن طريق القبول المركزي.
٥. أن يكون متفرغاً للدراسة ولا يجوز الجمع بين الوظيفة والدراسة ( في الوقت ذاته) في الكليات والمعاهد الصباحية ويشمل ذلك منتسبي المؤسسات الحكومية كافة ويشترط استمرارهم بالدراسة الحصول على اجازة دراسية من دوائهم.
٦. من خريجي:
  - أ- السنة الدراسية الحالية.
  - ب- السنة الدراسية السابقة من غير المقبولين قبولاً مركزياً في أية كلية أو معهد ويتم قبولهم وفقاً للحدود الدنيا لسنة تخرجهم .
٧. الطلبة غير العراقيين الحاصلين على شهادة الإعدادية العراقية والمقبولين مركزياً يتم إبلاغهم خطياً بمراجعة قسم القبول المركزي/ شعبة الوافدين لبيان إعفائهم أو مطالبتهم بالأجور الدراسية بالعملة الأجنبية بحسب الضوابط الواردة في الفصل السابع.



## تعليمات انضباط الطلبة في مؤسسات وزارة التعليم العالي والبحث العلمي

استناداً إلى أحكام الفقرة ( ٢ ) من المادة ( ٣٧ ) والفقرة ( ٢ ) من المادة ( ٤٧ ) من قانون وزارة التعليم العالي والبحث العلمي رقم ( ٤٠ ) لسنة ١٩٨٨ .

### المادة أ

يلتزم الطالب بما يأتي :-

- أولاً - التقيد بالقوانين والأنظمة الداخلية والتعليمات والأوامر التي تصدرها وزارة التعليم العالي والبحث العلمي ومؤسساتها ( الجامعة ، الهيئة ، الكلية ، المعهد).
- ثانياً - عدم المساس بالمعتقدات الدينية أو الوحدة الوطنية أو المشاعر القومية بسوء أو تعمد اثاره الفتن الطائفية أو العرقية او الدينية فعلا او قولا
- ثالثاً - عدم الإساءة إلى سمعة الوزارة أو مؤسساتها بالقول أو الفعل داخلها أو خارجها .
- رابعاً - تجنب كل ما يتنافى مع السلوك الجامعي من انضباط عال واحترام للإدارة وهيئة التدريس والموظفين وعلاقات الزمالة والتعاون بين الطلبة .
- خامساً - السلوك المنضبط القويم الذي سيؤثر إيجاباً عليه عند التعيين والترشيح للبعثات والزمالات الدراسية
- سادساً - الامتناع عن اي عمل من شأنه الاخلال بالنظام والطمأنينة والسكينة داخل الحرم الجامعي ( الكلية او المعهد ) او المشاركة فيه والتحريض عليه او التستر على القائمين به .
- سابعاً - المحافظة على المستلزمات الدراسية وممتلكات الجامعة أو الهيئة أو الكلية أو المعهد.
- ثامناً - عدم الإخلال بحسن سير الدراسة في الكلية أو المعهد .
- تاسعاً - التقيد بالزي الموحد المقرر للطلبة على أن تراعى خصوصية كل جامعة أو هيئة على حدة.
- عاشراً - تجنب الدعوة إلى قيام تنظيمات من شأنها تعميق التفرقة أو ممارسة أي صنف من صنوف



- الاضطهاد السياسي أو الديني أو الاجتماعي .
- حادي عشر - تجنب الدعاية لأي حزب أو تنظيم سياسي أو مجموعة عرقية أو قومية أو طائفية سواء كان ذلك في تعليق الصور واللافتات والملصقات أو إقامة الندوات .
- ثاني عشر - عدم دعوة شخصيات حزبية لالقاء محاضرات أو إقامة ندوات حزبية أو دينية دعائية داخل الحرم الجامعي حفاظاً على الوحدة الوطنية .
- ثالث عشر - عدم استعمال الهاتف النقال أو جهاز الحاسوب الشخصي أو الأجهزة الأخرى بشكل يسيء لعلاقات الزمالة والادب العامة داخل الحرم الجامعي .
- رابع عشر - عدم الحضور الى الكلية أو المعهد في حالة سكر أو تحت تأثير مخدر .

#### المادة ٢

يعاقب الطالب بالتنبيه إذا ارتكب إحدى المخالفات الآتية :  
أولاً - عدم التقيد بالزي الموحد المقرر في الجامعة أو الهيئة .  
ثانياً - الإساءة إلى علاقات الزمالة بين الطلبة أو تجاوزه بالقول على أحد الطلبة.

#### المادة ٣

يعاقب الطالب بالإنذار إذا ارتكب إحدى المخالفات الآتية :  
أولاً - فعلاً يستوجب المعاقبة بالتنبيه مع سبق معاقبته بعقوبة التنبيه .  
ثانياً - إخلاله بالنظام والطمأنينة والسكينة في الجامعة أو الهيئة أو الكلية أو المعهد .

#### المادة ٤

يعاقب الطالب بالفصل لمدة ( ٣٠ ) ثلاثين يوماً إذا ارتكب إحدى المخالفات الآتية :  
أولاً - فعلاً يستوجب المعاقبة بالإنذار مع سبق معاقبته بعقوبة الإنذار .  
ثانياً - تجاوزه بالقول على أحد منتسبي الجامعة من غير أعضاء الهيئة التدريسية .  
ثالثاً - قيامه بالتشهير بأحد أعضاء الهيئة التدريسية بما يسيء إليه داخل الكلية أو المعهد أو خارجهما .  
رابعاً - قيامه بوضع الملصقات - داخل الحرم الجامعي - التي تخل بالنظام العام والاداب



#### المادة ٥

يعاقب الطالب بالفصل المؤقت من الجامعة لمدة لا تزيد على سنة دراسية واحدة اذا ارتكب احدي المخالفات الاتية :

أولاً - اذا تكرر ارتكابه أحد الأفعال المنصوص عليها في المادة ( ٤ ) من هذه التعليمات .  
ثانياً - مارس أو حرض على التكتلات الطائفية أو العرقية أو التجمعات السياسية أو الحزبية داخل الحرم الجامعي.

ثالثاً - اعتدائه بالفعل على أحد منتسبي الجامعة من غير اعضاء الهيئة التدريسية .

رابعاً - استعماله العنف ضد زملائه من الطلبة .

خامساً - التهديد بالقيام بأعمال عنف مسلحة .

سادساً - حمله السلاح بأنواعه بإجازة أو من غير اجازة داخل الحرم الجامعي .

سابعاً - إحداثه عمداً أو بإهماله الجسيم إضراراً في ممتلكات الجامعة أو الهيئة أو الكلية أو المعهد .

ثامناً - إساءته إلى الوحدة الوطنية أو المعتقدات الدينية .

تاسعاً - تجاوزه بالقول على أحد اعضاء الهيئة التدريسية في داخل الكلية أو المعهد أو خارجهما .

عاشراً - الإساءة إلى سمعة الجامعة أو الهيئة بالقول أو الفعل .

حادي عشر - اخلاسه المتعمد بحسن سير الدراسة .

ثاني عشر - ثبوت ارتكابه النصب والاحتيال على زملائه الطلبة ومنتسبي الكلية او المعهد.

#### المادة ٦

يعاقب الطالب بالفصل النهائي من الكلية او المعهد وبقرار من الجامعة او الهيئة ويرقن قيده اذا ارتكب احدي المخالفات الاتية:

أولاً - تكراره إحدى المخالفات المنصوص عليها في المادة ( ٥ ) من هذه التعليمات .

ثانياً - اعتدائه بالفعل على أحد اعضاء الهيئة التدريسية أو المحاضرين في الجامعة أو الهيئة أو الكلية أو المعهد .

ثالثاً - إتيانه فعلاً مشيناً ومنافياً للأخلاق والآداب العامة .

رابعاً - تقديمه أية مستندات أو كتب أو وثائق مزورة مع علمه بكونها مزورة أو كونه من المحرضين على التزوير .



خامساً - ثبوت ارتكابه عملاً يخل بالأمن والطمأنينة داخل الحرم الجامعي أو اشتراكه فيه أو المساعدة عليه .  
سادساً - عند الحكم عليه بجناية أو جنحة مخلة بالشرف تزيد مدة محكوميته فيها لأكثر من سنة .

#### المادة ٧

أولاً - لا يمنع فرض العقوبات المنصوص عليها في المواد (٢) و (٣) و (٤) و (٥) و (٦) من هذه التعليمات على الطالب المخالف ، من فرض العقوبات الاخرى إذا وقعت المخالفة تحت طائلة القوانين العقابية.  
ثانياً - إذا حركت دعوى جزائية ضد الطالب عن فعل نسب إليه خارج الجامعة أو المعهد فيكون النظر فيه انضباطياً مستأخراً إلى حين البت في الدعوى الجزائية .

#### المادة ٨

أولاً - أ . يشكل عميد الكلية او المعهد لجنة انضباط الطلبة برئاسة معاون العميد وعضوية اثنين من اعضاء الهيئة التدريسية على أن يكون أحد أعضاء اللجنة قانونياً ، ويكلف أحد الموظفين الإداريين مقررًا للجنة .  
ب . لعميد الكلية أو المعهد الاستعانة بأحد أعضاء الهيئة التدريسية من القانونيين من خارج الكلية او المعهد لعضوية اللجنة المنصوص عليها في الفقرة (أ) من هذا البند .  
ثانياً - إذا رأت اللجنة ان فعل الطالب المحال عليها يشكل جريمة بموجب القوانين العقابية فعليها ان توصي باحاطه الى المحكمة المختصة .

#### المادة ٩

لا يجوز فرض أية عقوبة انضباطية ما لم توص بها لجنة انضباط الطلبة .

#### المادة ١٠

تفرض العقوبات الانضباطية المنصوص عليها في هذه التعليمات بقرار من مجلس الكلية او المعهد ، وللمجلس تخويل صلاحياته إلى عميد الكلية أو المعهد .



#### المادة ١١

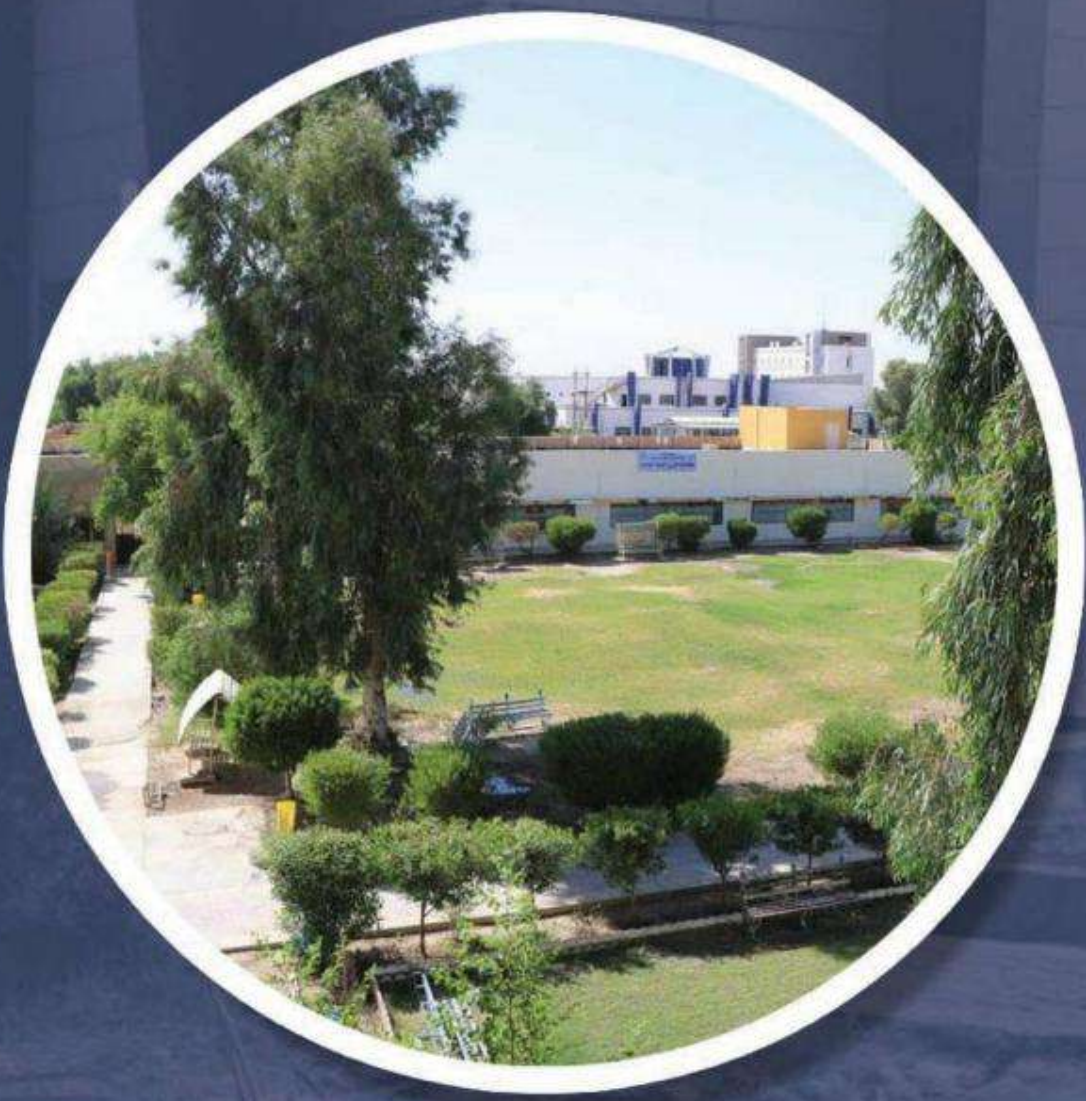
اولا - للطالب المفصول من الكلية او المعهد الاعتراض على قرار الفصل لدى محكمة القضاء الاداري وفقا للقانون .  
ثانيا - لا تحتسب مدد الفصل المنصوص عليها في هذه التعليمات من مدد الغياب المنصوص عليها في المادة (٩) من التعليمات الامتحانية رقم (١٣٤) لسنة ٢٠٠٠ .

#### المادة ١٢

للطالب الاعتراض على قرارات الفصل المنصوص عليها في البنود (ثانياً) و(ثالثاً) و(رابعاً) من المادة (١١) من هذه التعليمات خلال ( ٧ ) سبعة أيام من تاريخ تبليغه بالقرار الصادر بحقه ، فإن تعذر تبليغه فله حق الاعتراض خلال ( ١٥ ) خمسة عشر يوماً من تاريخ نشر قرار الفصل في لوحة الاعلانات .

#### المادة ١٣

يعلق قرار العقوبة في لوحة الاعلانات في الكلية أو المعهد مدة لا تقل عن ( ١٥ ) خمسة عشر يوماً، ويبلغ بها ولي أمر الطالب تحريراً.



# كلية التربية للعلوم الإنسانية