

بطيخ *Cucumis melo*خيار ترعوزي *C. melo var. flexuosus*خيار ماي *C. sativus*شجر (قرع احمر) *Cucurbita pepo*شجر اسكله *C. maxima*شجر ابيض (قرع سلاحي) *Lagenaria sp.*ليف *Luffa cylindrical*كليرة *Momordica charantia*

العائلة المركبة (Sunflower family) Compositae

هذه احدى العائلات الثمانية التي يشذ اسمها عن الصيغة التي تبنتها القواعد الدولية في التسمية النباتية، وعدّ الاسم محفوظاً *Conserved* لقدمه وشيوعه الا ان اسماً آخراً اعطي للعائلة تمشياً مع القواعد المعمول بها وهو *Asteraceae* وابقيت الحرية لاستعمال اي منهما مكان الاخر.

طبيعة النبات : عشبية ويندر ان تكون خشبية على هيئة اشجار او شجيرات، وقد يحتوي النبات على عصير حليبي.

الاوراق : متبادلة الترتيب او متقابلة وقلم سوارية، الا انها في الكثير من الانواع تتجمع على شكل حزمة قاعدية. وهي بسيطة ملساء الحافة او مجزأة ريشية او كفية، واحياناً ابرية او مختزلة الى حراشف في نباتات البيئة الجافة. الاذينات غير موجودة.

الازهار : اما ثنائية الجنس او احاديته، والنبات عندئذ احادي المسكن عادة. ففي الاقحوان تقع الازهار الذكرية وسط النورة (وهي قرصية) وتقع الازهار الانثوية (وهي شعاعية) على المحيط الخارجي للنورة نفسها. الكاس متحور الى تراكيب حشفية او شعيرات مختلفة الاشكال ويعرف بالـ *Pappus* وهو دائم او نفضي او معدوم احياناً.

التويج من 5 ملتحة وقد يكون بأحد الشكلين التاليين :

1- انبوبي tubular فيه خمسة فصوص وانبوب تويجي واضح وطرف قصير، وقد يتحول هذا الشكل من التويج فيبدو ثنائي الشفة (العليا بثلاثة فصوص والسفلى بفصين)، وتعرف الازهار بأنها قرصية disc florets.

2- شريطي ligulate ينتهي طرفه بـ 3 – 5 اسنان وله انبوب تويجي قصير جداً وتعرف الازهار بأنها شعاعية ray florets.

لذلك تكون النورة (وهي رأسية) اما ذات ازهار قرصية (انبوبية) فقط، وهذه ثنائية الجنس عادة، أو أن الوسطية منها قرصية والمحيطية شعاعية وهذه عقيمة أو انثوية. أو ان تكون جميع ازهار النورة شعاعية وفي هذه الحالة تكون ثنائية الجنس عادة.

الاسدية 5، مرتكزة على التويج، متحدة المتوك Syngenesious مكونة اسطوانية تحيط بالقلم، غالباً لها زوائد أو لواحق إما في قمته أو تحت اكياس حبوب اللقاح.

المدقة واحدة مكونة من كربلتين، المبيض منخفض، غرفة واحدة وبويض قاعدي واحد. القلم واحد ينتهي عادة بفرعين وميسمين.

النورة : غير محدودة، رأسية (هامة) Capitulum (head) محتضنة بطرف قنابي من صف واحد أو من عدة صفوف من القنابات phyllaries قد تتحول الى اشواك في بعض النباتات الصحراوية. تبدو النورة كأنها زهرة واحدة لكنها في الواقع مجموعة كبيرة من الازهار او الزهيرات florets.

الثمرة : فقيرة (سبسلء) في الغالب مضغوطة وقد تتوج باي شكل من اشكال الكاس المحور الى حراشف او شعيرات. البذرة عديمة السويداء.

هذه اضعف عائلة في النباتات الوعائية قاطبة، ويقدر عدد الاجناس التي تضمها بنحو 950 جنساً وقد يصل عدد انواعها الى 20000 نوع موزعة في اكثر بقاع العالم وفي جميع البيئات لها في القطر العراقي 342 نوعاً برياً و 58 نوعاً مزروعاً.

الأهمية الاقتصادية : مهما كانت اهميتها كبيرة فان ذلك لا يتناسب مع حجم العائلة، فهناك عائلات كبيرة اخرى (واصغر منها حجماً) تفوقها اهمية منها النجيلية والبقلية، ومن انواعها القليلة التي تصلح طعاماً للانسان الخس والخرشوف artichoke. ومن بذور نبات العصفر يستخلص زيت غذائي جيد، يعرف بالزيت الحلو، وهو يدخل ايضاً في صناعة الصابون ومواد الطلاء، وتستخرج من البتلات صبغة حمراء تعرف بالعصفر carthamin تستعمل في الصباغة وفي مستحضرات التجميل. ومن بذور عباد الشمس يتم الحصول على زيت جيد للطعام ومنه تصنع زبدة المارجرين، والكبسة ايضاً علف جيد، هناك عدد من

الانواع يستفاد منها على نطاق محدود في التحضيرات الطبية. فالشيح *Artemisia* تستعمل نورته الجافة لطرد الديدان المعوية، وللبابونك والهندباء وغيرهما فوائد طبية اخرى. وتزدحم العائلة بعدد من نباتات الزينة منها الداودي والجعفري والاقحوان والداليا وعباد الشمس والزينيا وغيرها كثير. وحبوب لقاح بعض انواعها تسبب الحساسية hayfever كما ان العديد من نباتات هذه العائلة هي ادغال ضارة.

الصفات المميزة :

- 1- نورة رأسية محاطة بظرف قنابي.
- 2- وجود ازهار قرصية او شعاعية او كليهما.
- 3- خمسة متوك متحدة.
- 4- مبيض منخفض، كربلتين، غرفة واحدة، بويض واحد.
- 5- قلم واحد وميسمين.
- 6- كأس مختزل.
- 7- ثمرة فقيرة (سبسلاء).

الامثلة :

عباد الشمس (عين الشمس) *Helianthus annuus*

الماز *H. tuberosus*

خس (له 100 نوع) *Lactuca sativa*

اقحوان (قررة قوز) *Calendula sp.*

جعفري *Tagetes erectus*

قديفة *T. patula*

داودي *Chrysanthemum spp.*

زنيا (ينكي دنيا) *Zinnia sp.*

داليا *Dahlia sp.*

بابونك (بييون) *Matricaria chamomilla*

هندباء *Taraxacum* (dandelion)

قرطم اصفر (عصفور) *Carthamus tinctorius*

خرشوف *Cynara* sp. (artichoke)

شيع (ارتميزيا) *Artemisia* sp.

شيع *Santolina* sp.

استر *Aster* sp.

سنتوريا *Centauria* sp.

حسك *Xanthium* sp.

ورد الدكمة (ديزي) *Bellis* sp.

ورد الكاغد *Helichrysum* sp.

جربيرا (Barberton daisy) *Gerbera* sp.

كزانيا *Gazania* sp.

كعوب (تؤكل ثماره المعروفة بالسسي) *Gundelia* sp. P. 786

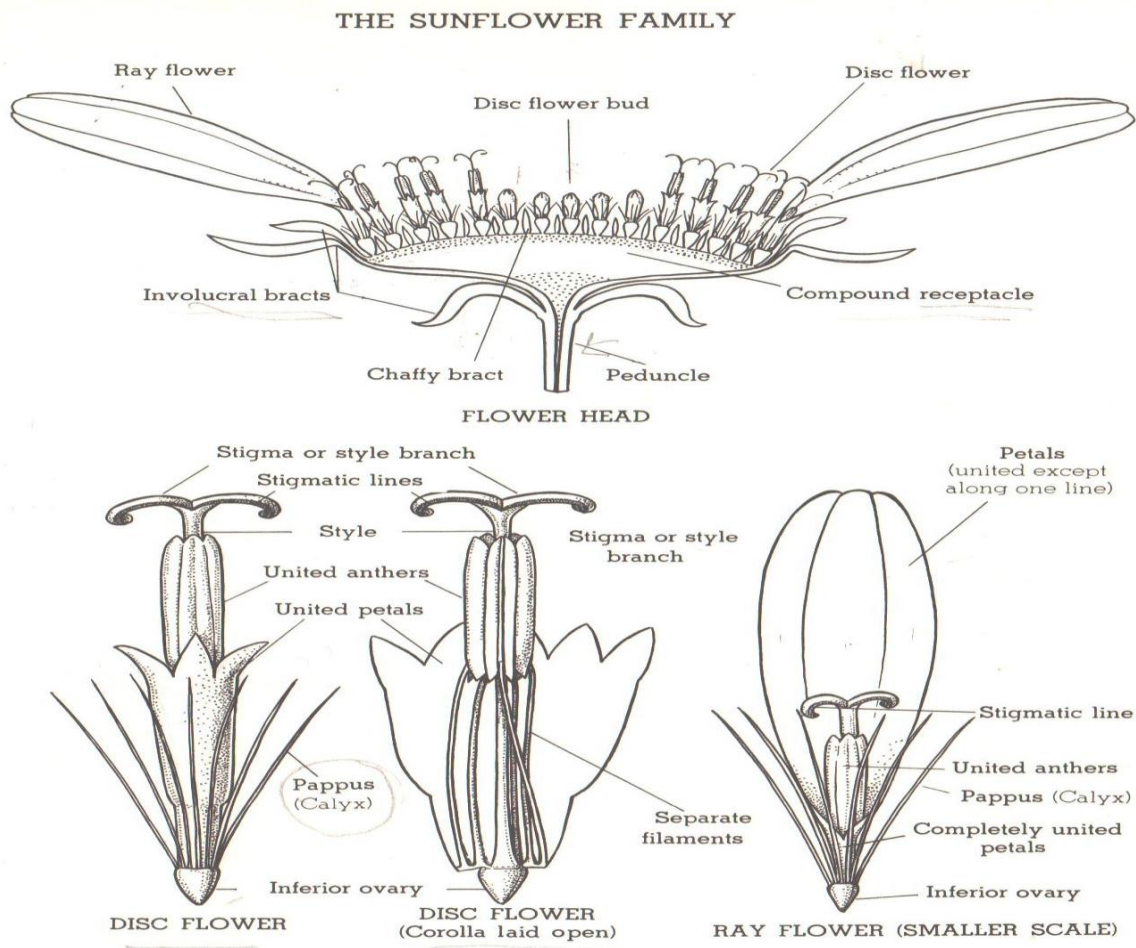


Fig. X-88. The flowers of the Asterales: as labelled. By Lucretia Breazeale Hamilton. From LYMAN BENSON and ROBERT A. DARROW. *The Trees and Shrubs of the South-western Deserts*. Ed. 2. 1954. Courtesy of the University of Arizona and University of New Mexico presses.

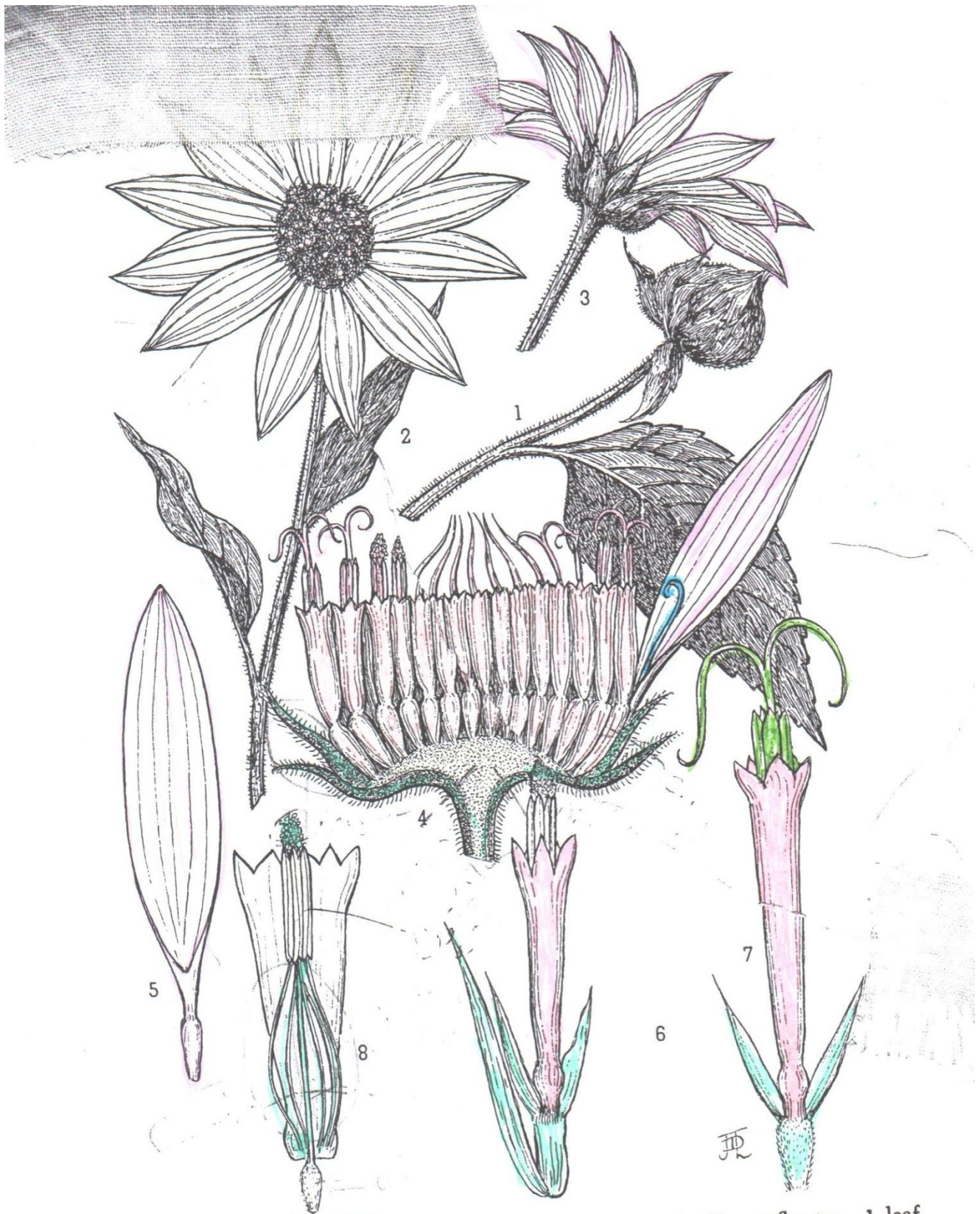


Fig. X-89. Tribe Heliantheae, *Helianthus annuus* (or a hybrid), sunflower: 1 leaf and flower bud, 2 head of flowers, showing the areas of ray and disc flowers, 3 head of flowers, showing the involucre bracts and the corollas of the ray flowers, 4 head of flowers, longitudinal section, showing the ray flowers (marginal) and disc flowers above the involucre bracts and compound receptacle, 5 ray flower, showing the floral cup (adnate to the inferior ovary), the corolla (even the tips of the petals coalescent), and no stamens or style (the ovary being sterile), 6 disc flower subtended by a chaffy bract, 7 disc flower, showing the floral cup (adnate to the inferior ovary), the pappus (of scales), the tubular corolla, the anther tube, and the style and stigmas, 8 disc flower, dissected, showing the separate filaments.



طالب حميد