

## نماذج من الديدان الشريطية

### دودة البقر الشريطية *Taenia saginata*

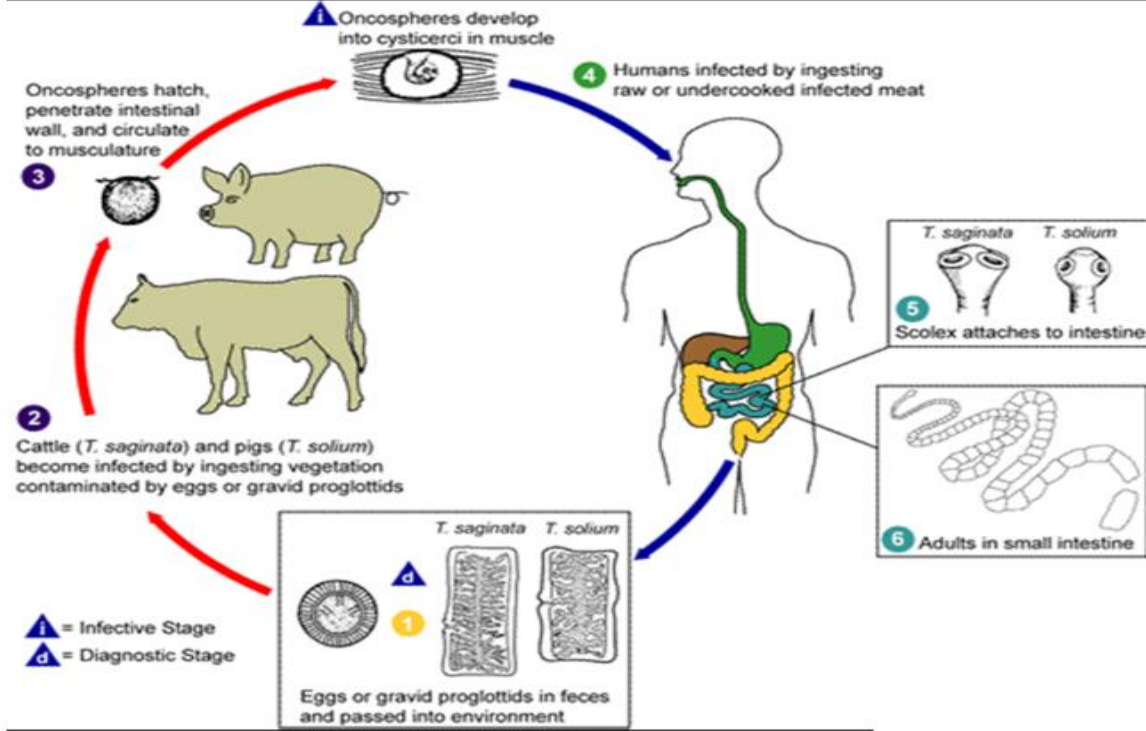
### دودة الخنزير الشريطية *Taenia solium*

هذه الديدان عالمية الانتشار موجودة في العراق ومعرفة للانسان منذ اقدم العصور . دودة القر طولها حوالي 5-10 م وتمتلك 2000 قطعه جسميه تقريبا اما دودة الخنزير طولها حوالي 3-4م وتمتلك 1000 قطعه جسميه تقريبا . المضيف الوسطي في حاله دوده البقر هي الابقار اما المضيف النهائي هو الانسان . اما المضيف الوسطي في حاله دودة الخنزير هي الخنازير والمضيف النهائي هو الانسان .

### دوره الحياه

تعيش الدوده البالغه في الامعاء الدقيقة للانسان وتعيش اليرقه وهي من نوع الكيسيه المذنبه *Cysticercus bovis* في عضلات الابقار للنوع الاول ومن نوع *Cysticercus cellulose* في عضلات الخنازير للنوع الثاني . يصاب الانسان بها من تناول لحوم البقر او الخنازير النيئه او الغير مطبوخه جيدا والحاوي على اليرقه الناضجه حيث يتحرر الرأس المنبعج في الامعاء الدقيقة ويلتصق بواسطة الممصات في حالة دودة البقر وبواسطه الاشواك في حالة دودة الخنزير حيث تحتوي دودة الخنزير على اشواك في الرأس وتبدأ اليرقه من خلال الخلايا الجرثوميه بتكوين القطع الجرثوميه بتكوين القطع الجسميه وتتكون الدوده البالغه التي تضع البيوض الناضجه التي تخرج خارج جسم الانسان وتلوث البيئه .

تصاب الابقار والخنزير من خلال تناول الاعشاب والحشائش الملوثة بالبيوض الناضجه حيث تدخل الى المعدة والامعاء وتفقس الى يرقات تسمى جنين سداسي الاشواك يخترق هذا جدار الامعاء ويدخل الى الاوعيه الدمويه ليصل الى العضلات وهو المكان المفضل وينمو الى يرقة الكيسيه المذنبه (الدودة المثانيه) .



## التأثيرات المرضيه

1. تسبب هذه الديدان نتيجة لكبر حجمها انسداد الامعاء احيانا.
2. تسبب هذه الديدان من جراء تعلقها بالامعاء جروح وخدوش تتحول الى التهابات وتقرحات في اماكن تعلقها .
3. تنتقب هذه الديدان احيانا الامعاء خاصه في دوده الخنزير لامتلاكها اشواك وتؤدي الى التهابات خطيره في الغشاء البريتوني المبطن للامعاء .
4. تمتص هذه الديدان من خلال جدار الجسم كميات كبيره من المواد الغذائيه المهضومه ممايؤدي الى نقص في غذاء الانسان يعقبه سوء تغذيه وفقر دم .
5. قد تصل بعض القطع الجسميه المنفصله الى الزائده الدوديه مؤديه الى التهابها .

## الاعراض

اسهال وتقيؤ وفقدان شهيه وغيثيان وامساك وغازات ، الام بطنيه والشعور بالجوع ، نقص وزن وضعف عام وفقر دم

## التشخيص

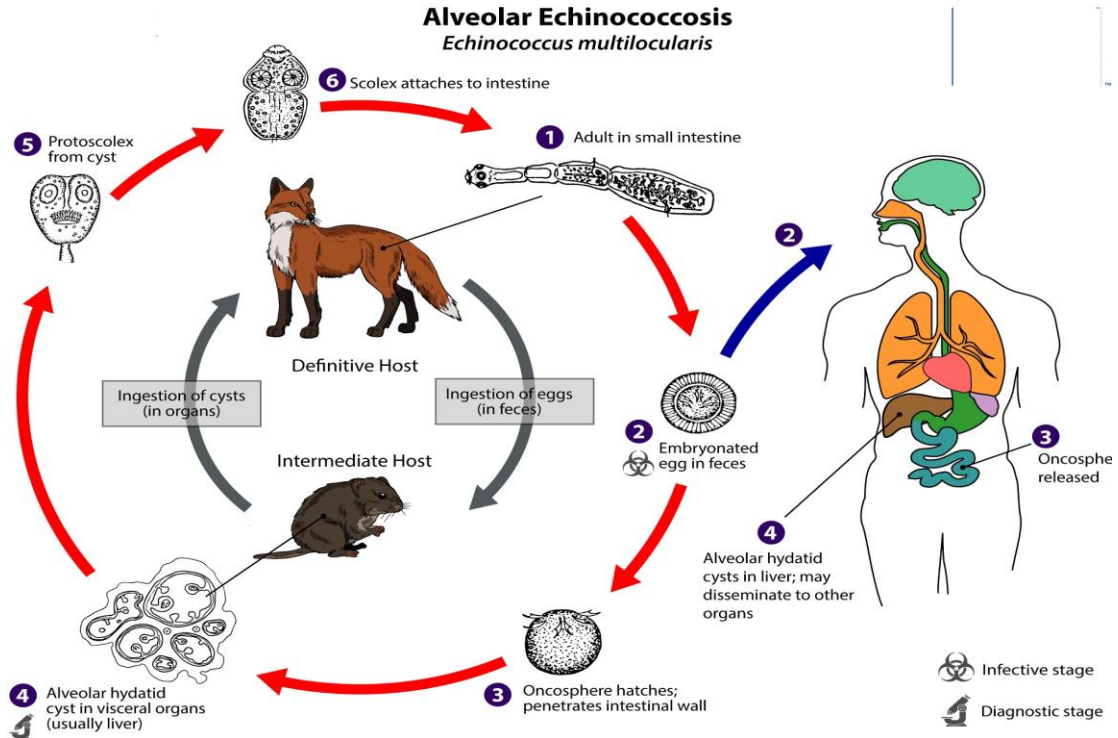
فحص البراز تحت المجهر ومشاهدة البويض والقطف الجسميه ويعتمد على شكل البيوض وعدد  
تفرعات الرحم للتمييز بين الدودتين.

## الدوده الشريطيه المشوكه الحبيبيه (دودة الاكياس المائيه )

### Echinococcus granulosus

وهي عالمية الانتشار وموجودة في العراق وهي صغيرة الحجم اذ يبلغ طول الدوده البالغه حوالي 8  
ملم يتكون جسمها من رأس مخروطي له امتداد (بوز) وبه صفيين من الاشواك واربعة ممصات  
وثلاثة قطع جسميه واحه غير ناضجه والاخرى ناضجه والثالثه حبلية .

المضيف الوسطي للدوده هي حيوانات اكله الاعشاب مثل الاغنام والابقار وغيرها اضافه الى  
الانسان ويضم الدور اليرقي تصاب المضائف الوسطيه من جراء تناول النباتات والاغذيه الملوثة  
بالبيوض الناضجه حيث تفقس في الامعاء الدقيقة ويخرج الجنين السداسي الاشواك ويخترق  
جدارها ليدخل في الاوعيه الدمويه ويسير مع الدم ليصل الى الكبد والرئتين ( الاعضاء المفضله )  
وغیرها وينمو الى كيس مائي ناضج . اما المضيف النهائي فهو الكلات للحموم مثل الكلاب  
والقطط والثعالب وغيرها حيث تتغذى على اللحم الحاويه على الاكياس المائيه حيث تتحرر  
الرؤوس في الامعاء الدقيقة وتلتصق بالغشاء المخاطي وتنمو الى دوده بالغه وبعد ذلك تطرح  
البيوض مع البراز الى البئه لتعيد الدوره من جديد.



## التأثيرات المرضيه

1. تسبب الاكياس المائيه عرقله ميكانيكيه في التجويف الصدري والبطني
2. عند انفجار الكيس بسبب الضغط والسعال تتحرر الرؤس وتنتشر في اماكن جديده وتنمو الى اكياس جديده
3. انتشار السائل يكون ضار حيث انه سام ويسبب تأثيرات مميته خاصه اذا دخل الدم
4. يسبب الكيس ضغطا على قنوات الصفراء ويسبب يرقان انسدادى ويسبب مشاكل بوليه عند الضغط على الحالبين
5. تسبب الاكياس الكبيره داخل الدماغ ضغطا داخل الجمجمه وصرع
6. تؤدي الاكياس في العظام الى تنخرها وتكسرها
7. انفجار الكيس في الرئتين يسبب خراجات رئويه وسعال ودم في القشع

## الاعراض

الام حسب مكان وجود الكيس  
انتفاخ البطن بسبب تضخم الكبد والطحال  
سعال ويرقان وقشع دموي

## التشخيص

فحص الصدر بالاشعه لمشاهده الاكياس  
الاختبارات المناعيه  
سحب سائل من الكيس لمشاهده الرؤس الاوليه