

#### 4 / العمليات الحقلية :

يقصد بالعمليات الحقلية هي كافة الفعاليات والأنشطة التي يقوم بها المربي عند رعاية لحيوانات المزرعة ويدخل ضمن هذا المفهوم العشرات من الأفعال التي تتعلق بالحيوانات التي يحتاج قسم من تنفيذها الى خبرة قد لا يستطيع المربي القيام بها ولكن بمرور الزمن وتعاقب المواسم يجب على المربي ان يلم بمعظم العمليات الحقلية للسيطرة على قطيعه وتقليل التكاليف .  
يمكن تقسيم العمليات الحقلية الى :

#### 1- عمليات حقلية يومية : وهي العمليات الحقلية التي يتكرر إجرائها او قد تجري أكثر من مرة واحدة في اليوم مثل :

- 1.مسك وتداول الحيوانات .
2. تقديم العلف والماء .
- 3.الرعي .
4. الحلب .
5. تنظيف بعض الحيوانات او جانب من الحظائر .
6. متابعة ورعاية الحيوانات المريضة ان وجدت .

#### 2- عمليات حقلية موسمية : هي العمليات التي قد تجري لفترات متباعدة وهي التي تجري في مواسم معينة في فترات متباعدة وتشمل :

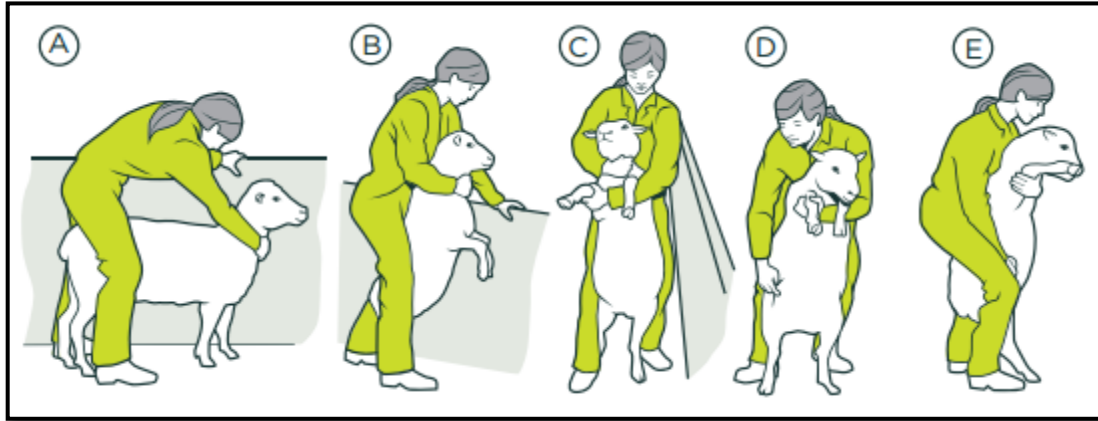
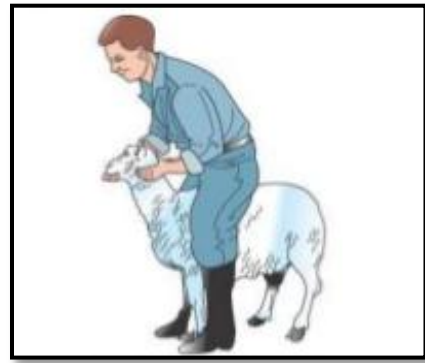
1. جز الصوف او قص الشعر .
2. التلقيحات الدورية ضد الأمراض .
3. قص القرون .
4. تقليم الأظلاف .
5. التنظيف الدوري للحظائر والمسكن .
6. التغطيس .
7. الوزن .

#### 3. العمليات الحقلية التي تجري مرة واحدة في حياة الحيوان مثل :

1. الترقيم : يفترض بالترقيم ان يجري مرة واحدة في حياة الحيوان ولكن قد يسقط الرقم اثناء حياة الحيوان لذا يجب وضع رقم بدلا له .
2. إزالة القرون : ان ازالة القرون بعد ولادة الحيوان معناها عدم نمو القرن بعد ذلك اما قص القرون فان القرن ينمو بعد ذلك ويستوجب قصه مره اخرى لذا يجب التفريق بين ازالة القرون وقصها .
3. الخصي : كما في الطريقة الجراحية او استعمال الحلقات المطاطية .
4. قطع الذيل او الألية : تجري هذه العملية على الحملان طويلة الذيل وذلك يؤدي إلى تحسين مظهرها وكذلك لتقليل مضايقة الذباب وفي الإناث تسهيل عملية تسفيدها .

## 1. مسك وتداول الحيوانات : Handling عند معاملة الحيوانات او معالجتها يتطلب الامر مسك الحيوان بصورة صحيحة حتى لا

تؤذي الحيوان ، وتسهل السيطرة عليه لتتم معاملتها او معالجتها . وعندما يريد المربي مسك الحيوان يجب عليه اتباع الخطوات التالية:  
دخول الحظيرة بهدوء والسير بقرب من الحيوان المراد مسكه دون النظر إليه او جلب انتباهه لان الاغنام والماعز تعتبر من الحيوانات الحساسة جدا وتتجاوب مع الأصوات والحركات المفاجئية وعند الوصول بالقرب من الحيوان يجب الالتفات بسرعة وبخفة نحوه والمسك به وعادة يكون المسك من فوق مفصل العرقوب ، ولا يجوز مسكه من تحت مفصل العرقوب حتى لا يتسبب الجهد القوي المبذول في مسك الحيوان الى اصابة بكسور او رضوض وتستعمل عصا خاصة طويلة تنتهي بزاوية ملتوية للمسك في نفس المنطقة (عصا المسك) من الفخذ او يكون مسك الحيوان من رقبته بواسطة عصا المسك وبعد ذلك يقف المربي وراء الحيوان ووضع يده اسفل الرقبة الحيوان ويرفعها قليلا بينما يمسك ظهر الحيوان باليد الأخرى ويمكن لوي الرقبة الى الوراء مما يسهل السيطرة عليه او يمكن وضع الحيوان بين أرجل المربي مع رفع الرأس وتوجد هناك حصرات خاصة لتقييد حركة الحيوان ومن ثم يتم اجراء العملية الحقلية عليه او معالجته والاشكال التالية تبين الطرق المختلفة لمسك الاغنام والماعز .



## 2. الترقيم : Identification

تعتبر عملية الترقيم من الاولويات في القطيع لسهولة التعرف على الحيوان وتميزه عن غيره، ومعرفة النسب وتسلسل الصفات الوراثية، ومتابعة القطيع من الناحية الصحية والانتاجية. ويتم الترقيم بوضع ارقام معدنية او بلاستيكية على الاذن، او بكتابة رقم على جسم الحيوان، او الترقيم بالفلادة العنقية. ومن أكثر طرق الترقيم شيوعاً في الاغنام والماعز هي :

1. أرقام الاذن Ear Tags : وهي عبارة عن ارقام بلاستيكية أو معدنية توضع في اذن الحيوان بواسطة آلة خاصة .



2. ارقام الاذن الالكترونيه : Electronic Ear Tags عبارة عن ارقام بلاستيكية تحتوي على شريحة الكترونيه ، توضع في اذن

الحيوان ويتم قراءة رقم الحيوان بواسطة جهاز مسح الكتروني ، وكما موضح بالاشكال التاليه :





3. الترقيم بالوشم : **Tattoo** عبارته عن ارقام معدنيه على شكل ابر توضع في آلة الوشم ويتم ضغطها في صيوان الاذن من الجهة الداخليه ،  
فتترك اثر على شكل الرقم المطلوب ، ثم يوضع الحبر الخاص بالوشم على الرقم فيترك رقم مصبوغ على صيوان الاذن .



1. تعقيم صيوان



2. وضع حبر الوشم



3. الضغط بواسطة اله  
الوشم على المنطقة المحددة



4. الرقم A 24 يظهر على  
صيوان الاذن

### 3. وزن الاغنام والماعز : Sheep and Goats Weight أن الغرض من عمليه وزن الحيوانات هو :

1. لتحديد معدل النمو والزيادة الوزنيه وكفاءة تحويل العلف .
2. لتحديد كميته العلف المستهلك من قبل الحيوان .
3. لتحديد مقدار الجرعة الدوائيه المستخدمه للحيوان .
4. لتحديد سعر بيع الحيوانات .
5. لتحديد موعد تسفيد الحيوانات .

يتم وزن الحيوانات بشكل دوري (اسبوعياً أو شهرياً) ، ويتم وزن الحيوانات في الصباح الباكر وقبل تقديم العلف والماء . ويتم عمليه الوزن باستخدام ميزان خاص بالحيوانات وكما موضح بالشكل التالي :



ميزان الحملان الصغيرة



ميزان الحيوانات الكبيرة

### 4- جز الصوف : Shearing

من العمليات المهمة والضرورية قبل القيام بعملية جز الاغنام هي القيام بغسل الاغنام، والجز عادة يتم لجميع افراد القطيع وقبل بداية موسم التناسل الطبيعي وقبل اشتداد حرارة الصيف، أي في بداية شهر ايار من كل عام عادة، ويعتبر الجز من العمليات الموسمية، ويتم القيام بعملية الجز بعد تربيط وتثبيت الحيوان بطريقة صحيحة ، وعادة ما يتم الجز بواسطة المجزات اليدوية ، او الآلية ، ولكن المهم بالعملية ان تكون سريعة لأنها تنهك الحيوان اذا استمرت لفترة زمنية طويلة، وان يكون الجز منتظماً على جسم الحيوان ، وان يكون الصوف مترابطاً، وليس متقطعاً.



آلة الجز الكهربائية



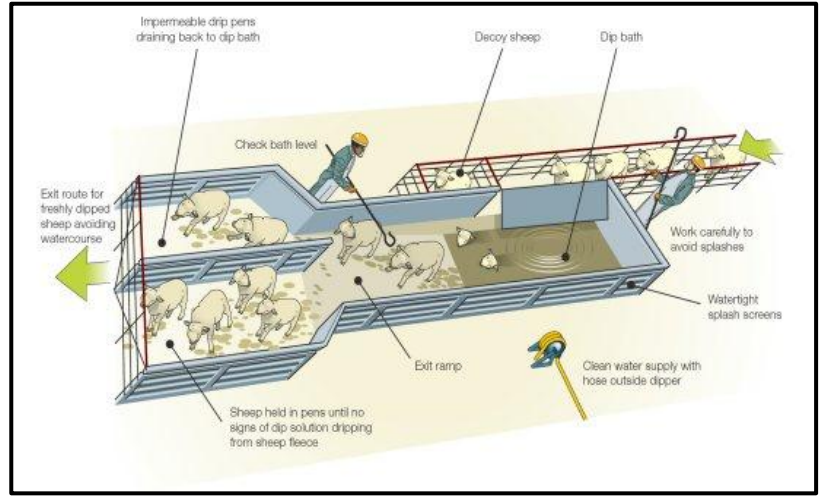
الزوة

### 5.5. تغطيس الاغنام: Dipping

من الضروري ان يتم تغطيس الاغنام بعد عملية الجز للأغنام، ويمكن تغطيس الاغنام بالمغاطس المتنقلة او الثابتة، وتتخذ هذه المغاطس عدة احجام واشكال وتصاميم، وافضلها التصميم الدائري للأغنام، ويستخدم للقطعان الكبيرة، ويهدف التغطيس للتخلص من الطفيليات الخارجية المختلفة، وتنشيط الاغنام وزيادة حيويتها، واحيانا يتم القيام في القطعان الصغير ببداية عملية التغطيس وهي القيام برش الاغنام بالمرشات او تعفيرها ( حسب الحالة )، وبهذا الصدد انوه لضرورة الاهتمام بتنظيف وغسل الادوات المستخدمة قبل الرش، كما واشير هنا سواء باستخدام المغاطس او المرشات بضرورة الاهتمام بالمادة المستعملة، سواء من ناحية الترخيص باستخدامها على الاغنام، او التركيز المطلوب وتاريخ الصلاحية، ويراعى عند القيام بهذه العملية ان لا تأتي الاغنام من المرعى مباشرة ويتم تغطيسها، وان لا تكون عطشى، ان يكون الجو مشمساً وليس حاراً، وان يكون خالي من التيارات الهوائية.



حوض التغطيس المتنقل



حوض التغطيس الثابت

### 6.6. تقليم الاظلاف : Hoof Trimming

ان الاغنام البالغة (الانثى والذكر) تحتاج الى تقليم اظلافها مرتين في السنة، وكلما نمت اكثر من الطول الطبيعي ومن الضروري مراقبة اظلاف جميع افراد القطيع، وذلك للحفاظ على الاغنام ووقايتها من تعفن والتهاب الاظلاف، والتهابات المفاصل، والمحافظة على حركة وسير الحيوان الطبيعية، ويتم التقليم في بداية الشتاء، وقبل بداية موسم التناسل. ولكن من المهم استخدام المقصات المخصصة للاظلاف، واستخدامها بطريقة صحيحة، وتعقيم المقصات قبل وبعد القص، ويتم تعقيم المقص وظلف الحيوان ايضا بمواد مطهرة ومعقمة.



سكين تقليم الاظلاف



مقص تقليم الاظلاف



الاطلاف بعد التقليم



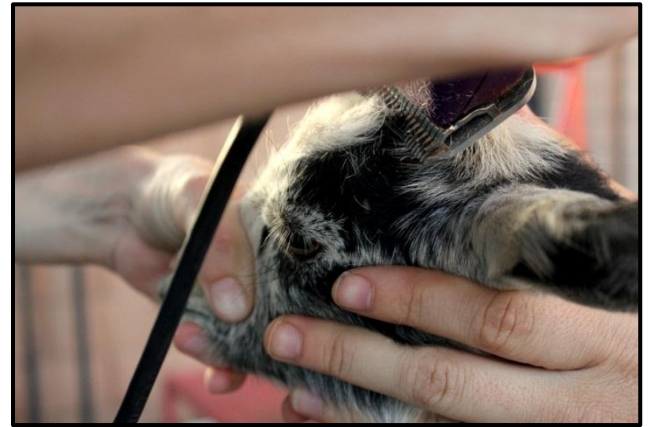
الاطلاف قبل التقليم

### 7. إزالة وقص القرون : Disbudding and Dehorning

يعرف Disbudding بأنها عملية إزالة برعم القرن Bud في الحيوانات الصغيرة (الحملان والجداء) وتتم العملية باستخدام الكاوية الكهربائية ، وكما موضحة في الصور التالية :



2. كي برعم القرن بالكاوية



1. إزالة الشعر حول برعم القرن



4. مكان البرعم بعد إزالته



3. إزالة البرعم بالسكين



6. ازالة براعم القرون نهائياً



5. كي مكان البرعم لمنع حدوث النزيف

أما مصطلح قص القرون Dehorning فيعني قص القرون في الحيوانات الكبيرة (النعاج ، الماعز) ويتم بواسطة مناشير خاصة . وكما موضح بالصور التاليه :



منشار قص القرون السلكي



منشار قص القرون



قص القرن بالمنشار السلكي



قص القرن بالمنشار



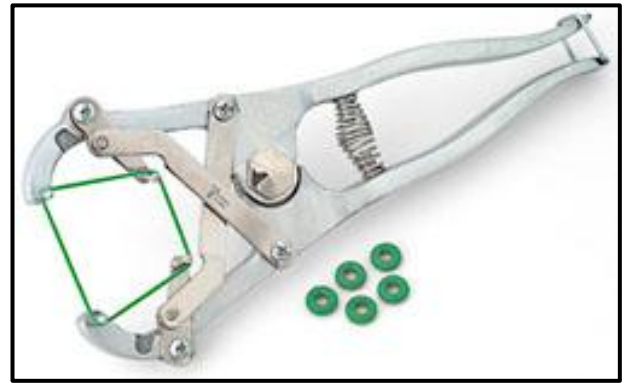
### 8. خصي الذكور : Castration

الخصي هو إزالة الخصيتين لذكور الحيوانات ، وعملية الخصي تخفض من مستوى الهرمونات الذكرية في الدم مما يزيد من مقدرته على ترسيب الدهن وتحسين صفات الذبيحة كما أنها تساعد على هدوء الحيوان. وتخصي الحيوانات الزائدة عن حاجة التربية بعد 2 – 3 أسبوعاً من الولادة . وتجرى عملية الخصي بعدة طرق هي :

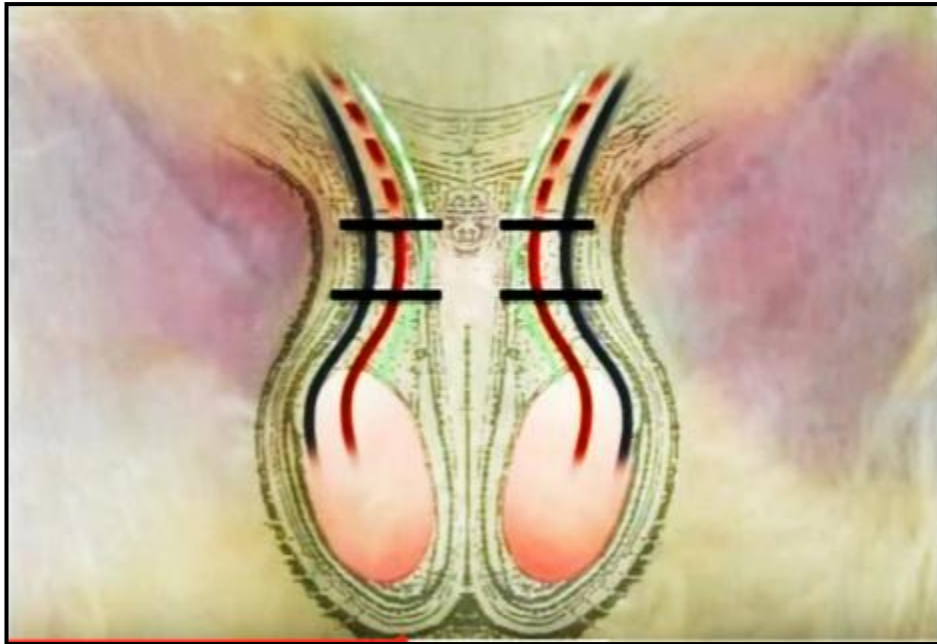
1. الطريقة الجراحية حيث يقطع الصفن من الثلث السفلي ثم تجذب الخصيتين والوعاء الناقل لكل خصية حتى ينفصل ثم يطهر الجرح.
2. باستخدام آلة بارديزو حيث تهرس الوعاء الناقل والأوعية الدموية لكل خصية على حدة مما يؤدي إلى ضمور الخصيتين.
3. باستخدام الرباط الكاوتشوك حيث يربط أعلى الخصيتين ربطاً محكماً برباط كاوتشوك غليظ السمك وتستهمل آلة خاصة لإدخالها أعلى الخصيتين لتضغط على الأوعية الدموية والأوعية الناقلة مما يؤدي لمنع توارد الدم إلى الخصيتين ومن ثم إلى إضمحلالها و ضمورها.



البرديزو



آلة الخصي بالحلقات المطاطيه



مخطط يوضح عملية الخصي