

# تربية وتحسين الدواجن

(Breeding and improving poultry)

4<sup>th</sup> stage

م<sup>٢</sup> أصل وتصنيف الدواجن (Origin and classification of the fowl) L 2

(الجزء العملي)

By

Assistant teacher

**M.M(Safaa Salah Hussein )**

## المحاضرة الثانية: أصل وتصنيف الدواجن (الجزء العملي)

### أولاً: أصل الدجاج :

مما أكده علماء الطبيعة والتطور أن الموطن الاصلي لأجداد الدجاج الحالي بأنواعه المختلفة هو وسط وجنوب الهند، المنطقة المحيطة بجبال همالايا، سيلان، بورما وسومطرة.

ان الدجاج الاليف الحالي يعود الى الجنس **Gallus** الذي يتميز بامتلاكه لمنقار قوي متكيف لالتقاط المواد الغذائية والبحث عنها، وجود واحد أو اثنين من الداليات **Wattles**، العرف الواضح وريش الذيل الطويل المسمى **rectrices** والذي يتألف من ١٤ - ١٦ ريشة .

ان الجنس **Gallus** يشتمل على أربعة أنواع **Species** من الدجاج البري هي دجاج الغاب الاحمر، دجاج غابات سيلان، دجاج الغاب الرمادي ودجاج غابات جاوة. وفيما يلي شرح موجز لكل من هذه الانواع البرية.

١ - **دجاج الغاب الاحمر Gallus banikava**: يعتقد أن هذا النوع المنتشر في مناطق شرقي الهند، بورما، الصين وسومطرة هو الجد الاصلي للدجاج الحالي. وهذا النوع من الطيور البرية صغيرة الحجم حيث يتراوح وزن الافراد البالغة فيه من ٦٠٠ - ٨٠٠ غم وتضع إناثه حوالي ١٦ بيضة سنوياً. عند مقارنة الشكل العام للجسم لهذه الطيور البرية مع بعض أنواع الدجاج الحالي يلاحظ التشابه الكبير بينه وبين دجاج الليكهورن البني ودجاج المهارشة الأحمر **Red games**.

٢ - دجاج غابات سيلان **Gallus lafayetii** : ان هذا النوع من الدجاج البري يشبه بصورة عامة دجاج الغاب الاحمر حيث فيه لون الريش أحمر، العرف المفرد والمحتوي على بقعة صفراء، الداليتان زوجية وريش الذيل يتألف من ١٤ ريشة .

٣ - دجاج الغاب الرمادي **Gallus sonneratii**: يتواجد هذا النوع من الدجاج البري في مناطق الجنوب الغربي للهند الممتدة بين بومبي ومادراس. بخلاف الانواع السابقة فان دجاج الغاب الرمادي فيه لون الريش فضيا كنتيجة لفعل جين سائد يرمز له S. وعند وجود حالات مصاحبة للون الفضي- كالريش المرقط أو وجود خطوط من لون مغاير للون الفضي، أو ألوان أخرى مع اللون الفضي- فان المظهر العام لهذا النوع من الدجاج يغلب عليه اللون الرمادي.

ان الانواع الثلاثة الآنف الذكر تشترك في بعض الصفات المظهرية حيث تمتلك الذكور ريشاً أحمر ورمحي الشكل في منطقة الرقبة، الاجنحة ومنطقة الظهر. من ناحية أخرى فان الاناث في الانواع الثلاثة تمتلك ريشاً بنيا فاتحاً ومارقظا باللون الاسود.

٤- دجاج غابات جاوه **Gallus varius shaw** : ينتشر- هذا النوع في منطقة جاوه وسومطرة. بخلاف الانواع البرية السابقة، فان دجاج غابات جاوه يميزه ريش الذيل المؤلف من ١٦ ريشة والعرف مسنن وامتلاكه لدلايه وسطية واحدة، ولون ريش الجسم أخضر داكن ولماع.

بالنسبة لاصل الدجاج المستأنس الحالي فهنالك آراء مختلفة حول الاجداد الاصلية. ان التشابه الكبير الذي لاحظته دارون (١٨٦٨ م) بين دجاج الغاب الاحمر وبين كثير من أنواع الدجاج الحالي كالشكل العام للجسم، اللون والصوت، أدى به الى الاعتقاد بان أصل الدجاج الاليف هو الدجاج البري banikava. من ناحية أخرى فان الاختلافات المظهرية بين أنواع الدجاج الثقيلة (الاسيوية مثلاً) وبين الانواع الخفيفة (دجاج البحر الابيض) جعل بعض الباحثين يعتقدون بأن أصل الدجاج الحالي هو ليس دجاج الغاب الاحمر فقط بل أنواع أخرى انحدرت منها الانواع الثقيلة من الدجاج الحالي. وبناء على هذا فان هنالك نظريتين حول أصل الدجاج الاليف.

أ- نظرية الاصل الواحد **Monophyletic Origin**: طبقاً لهذه النظرية فان الدجاج؟ الحالي جميعه من أصل دجاج الغاب الاحمر. لاحظ دارون أن نجاح التزاوج بين أفراد من دجاج الغاب الاحمر وأفراد من الانواع الاليفة والحصول على أجيال خصبة وفشل الحصول على أفراد خصبة من تزاوج آخر بين الدجاج الاليف وبين الانواع البرية الاخرى أدى به الى الاعتقاد بأن أصل الدجاج الحالي هو دجاج الغاب الاحمر.

ب - نظرية الاصول المتعددة **Poly phyletic origin**: كما أوضحنا سابقاً فان اختلاف الصفات المظهرية لأنواع الدواجن الثقيلة والانواع الخفيفة أدى الى الاعتقاد بأن هنالك أكثر من نوع من الدجاج البري كأجداد أصليين للدجاج الحالي وان قسماً من هذه الاجداد أصبحت في عداد الحيوانات المنقرضة وكانت تتصف بقصر-الاجنحة ، قدرتها الضعيفة على الطيران والذيل العريض. هذه الصفات يمكن ملاحظتها بين الانواع الثقيلة للدجاج الحالي. اضافة الى ذلك فان أصحاب هذا الرأي يؤكدون على أن الجين المسؤول عن لون الريش الفضي- للدجاج الحالي أصله من دجاج الغاب الرمادي وأن لون الريش الاسود يمكن تنسيبه الى دجاج غابات جاوه واللون الاصفر للارجل الى دجاج الغاب الرمادي..

### ثانياً: تصنيف الدجاج:

في الوقت الحالي يوجد ٨٥٨٠ نوع **Species** من الطيور المنتشرة في العالم مصنفة تبعاً لنظام التصنيف البايولوجي الذي يشتمل على:

Kingdom - Animalia	١ - المملكة - الحيوانية
phylum Chordata	٢- الشعبة - الحبليات
Sub phylum - Vertebrata	٣- تحت الشعبة - الفقريات
Class – Aves	٤- الصنف - الطيور
Order – Calliformes	٥ - الرتبة - شبيهات الديوك
Family Phasianidae	٦- العائلة - الفزانيات

ان الاسم العلمي لكل نوع من افراد المملكة الحيوانية يتألف بصورة عامة من مصطلحين **Binomen** فالمصطلح الاول يشير الى اسم الجنس **Genus** والثاني الى النوع **Species**. ومن الامثلة على ذلك:

الاسم العام	الرتبة	العائلة	الجنس	النوع
الدجاج	Calliformes	Phasianidae	Gallus gallus	domesticus
الدجاج الرومي	Calliformes	Phasianidae	Meleagris	gallopova
البط	Anseriformes	Anas platyrhynchos	Anas	Platyrhynchos
الوز	Anseriformes	Anser albifrons	Anser	anser
الحمام	Columbiformes	Columba livia	Columba	livia
		Var domestica		

هنالك نظام آخر لتصنيف الدواجن اساسه تقسيم طيور النوع الواحد species الى:

١ - القسم Class: وتبعاً لهذا تصنف الطيور على اساس المنطقة الجغرافية التي نشأت فيها سلالات القسم الواحد.  
٢ - السلالة Breed: تصنف طيور القسم الواحد على اساس الفروقات المظهرية في الشكل العام للجسم ونظام الريش المغطي للجسم الى سلالات مختلفة.

٣ - العروق Variety: طيور السلالة الواحدة لأي قسم يمكن ان تختلف تبعاً لشكل العرف ولون الريش او كليهما معا وعليه يمكن تصنيف طيور السلالة الواحدة الى عروق مختلفة.

اما عن كيفية تكوين السلالات المختلفة لكل قسم من اقسام الدواجن فيعتقد علماء الطبيعة والتطور أن هنالك احتماليين او حالتين ادت الى ظهور السلالات المختلفة وهي:

آ - الطفرات الوراثية mutations: الطفرة الوراثية هي تغير مفاجئ في التركيب الكيمياوي للجين يؤدي الى ظهور صفة مظهرية مغايرة للصفة البرية wild type التي تؤثر فيها ذلك الجين. ان احتمال حدوث الطفرات الوراثية ضئيل جدا ويتراوح بين  $10^{-6}$  -  $10^{-5}$

ولكن تعد الطفرات على الرغم من حدوثها عاملا في غاية الأهمية بالنسبة للتطور على مدى الاجيال المتعاقبة نتيجة التأثير التراكمي والذي قد يورث من جيل الى آخر عبر التاريخ. وبناء على هذه الفرضية ومنذ استئناس الطيور البرية منذ أكثر من ٥٠٠٠ سنة وبعد تحول الانسان من الحياة البدائية الى المراحل الأولى للحياة الحضارية والزراعة البدائية فقد يعتقد ان طفرات وراثية قد حصلت على بعض الصفات المظهرية للدجاج البري أدت الى ظهور صفات جديدة في شكل الجسم وبعض وظائفه العامة مثل الانتاج وبعض الصفات الوصفية. ان الطفرات الوراثية عموما ما تكون متنحية وعليه عند تزواج افراد حصل لها طفرات مماثلة اي حدث وان اصبحت بعض الافراد ذات تراكيب وراثية متشابهة لصفة ما وكنتيجة للطفرة فأن النسل الناتج من تزواج هذه الافراد تكون حاملة للصفة الجديدة وبصورة نقية. إضافة الى ذلك فإنه من المحتمل ان تكون الطفرات سائدة وعليه يكون تأثيرها مباشرا حيث تنتقل الى الاجيال القادمة مباشرة.

ب - الانتخاب Selection: الانتخاب هو ان نسبة معينة من مجتمع ما تنتخب بنسبة أكبر من الافراد الاخرى في ذلك المجتمع لتكون آباء وامهات الجيل القادم. والانتخاب اما يكون طبيعيا حيث الحياة للأصلح او من فعل المربي حيث يتم الاحتفاظ ببعض الأفراد ذات مواصفات معينة لتكون آباء وامهات الجيل القادم وكما مر سابقا فأن للانتخاب اثرا في تكوين سلالات مختلفة لطيور القسم الواحد تمتاز بمواصفات شكلية معينة تميزها عن غيرها ومثال على ذلك هو الانتخاب لدجاج العرض البولندية التي تمتاز بوجود العرف المتوج black White-crested التي سجلت كسلالة عام ١٨٦٥ في اول كتاب لانواع الدجاج القياسية.

إضافة الى الانظمة السابقة لتصنيف الدجاج فهناك نظام ثالث تصنف فيه الدواجن تبعا للغرض الانتاجي كأن يكون الهدف هو انتاج بيض المائدة، انتاج فروج اللحم، او ثنائي الغرض.

فيما يلي اهم انواع الدجاج المنتشرة في العالم والمصنفة تبعا لاصل المنشأ Class والمميزات الرئيسية لكل قسم مع شرح موجز للانواع الرئيسية.

## ١- دجاج حوض البحر الابيض المتوسط Mediterranean

بعد دجاج هذا القسم بسلالته وعروقه المختلفة من الانواع الخفيفة الوزن التي لها القابلية الجيدة على وضع البيض بغزارة واستهلاكها لكميات اقل من العلف ونضجها هذا الجنسي- المبكر بالمقارنة مع دجاج الانواع الثقيلة. من أشهر انواع دجاج القسم:

١. **الليكهورن Leghorn**: من اكثر الانواع انتشارا في العالم لما له من اهمية تجارية في انتاج بيض المائدة . نشأ هذا النوع اصلا في مدينة ليكهورن الايطالية وانتقل الى الولايات المتحدة بين عامي ١٨٣٥ - ١٨٣٧ والى انكلترا عام ١٨٤٠. الوزن القياسي للذكور عند عمر سنة ونصف هو ٢,٥ كغم وللإناث ٢ كغم. يتميز دجاج الليكهورن عن غيره من الانواع بالإنتاج العالي وجودة كفاءة التحويل الغذائي ورشاقة الجسم ونسبة الفقس العالية. أشهر عروق هذه السلالة هو دجاج الليكهورن الابيض ذو العرف المفرد. وبالنظر لتوفر الكثير من الصفات الانتاجية الجيدة في دجاج الليكهورن فقد اهتم الاختصاصيون في مجال التربية والوراثة بالتركيز على عمليات الانتخاب والتسحين الوراثي للحصول على هجن تجارية تمتاز بأنتاجها العالي من بيض المائدة. بحيث أصبح لكل شركة من شركات صناعة الدواجن انواع خاصة بها من الهجن التجارية اساسها دجاج الليكهورن تسوق الى اصحاب الحقول المنتجة للبيض وبأسعار جيدة. يصل انتاج دجاج الليكهورن المنتخب الى معدل ٢٨٠ بيضة سنويا وبمعدل وزن ٥٨ غم للبيضة الواحدة وبكفاءة تحويل غذائي بمعدل ٣ كغم علف لكل ١ كغم. بيض. يمتاز دجاج الليكهورن التجاري المتخصص لإنتاج البيض بعدم ميله لصفة الرقاد غير المرغوبة فيها من قبل المنتجين وبدئه بوضع البيض بأعمار مبكرة (١٥٠ يوماً تقريباً).

٢. **المنوركا Minorca**: نشأ اصلا في اسبانيا وهو من أثقل سلالات الانواع الخفيفة حيث يمتاز بالجسم المنتظم الشكل والصدر المستدير والرقبة الطويلة. يصل وزن الذكر البالغ الى ٣,٤ كغم والانثى البالغة الى ٣ كغم. يشتهر دجاج المنوركا بكبر حجم البيض حيث يصل معدل وزن البيضة الى ٦٥ غم ولكنه اقل انتاجا من دجاج الليكهورن.

٣. **الانكونا Ancona**: دجاج هذه السلالة يشبه طيور الليكهورن في الشكل العام للجسم إلا انه اصغر حجماً. نشأ دجاج الانكونا في محافظة انكونا الايطالية. يصل معدل وزن الذكور ٦,٢ كغم عند عمر سنة ونصف والاناث ٢,٢ كغم.

٤. **الدجاج الاندلسي- Andalusian**: نشأ هذا النوع في مدينة الاندلس الاسبانية وهو من اقدم دجاج حوض البحر الابيض المتوسط. هنالك سلالتان من الدجاج الاندلسي- هما الاسود والابيض. ومن هاتين السلالتين تكون الدجاج الاندلسي- الازرق اللون كنتيجة لفعل زوج من الجينات المتفاعلة مع بعضها لتظهر الطيور الناتجة من تزاوج السلالتين السوداء والبيضاء النقية بمظهر الخليط الوسطي والمعبر عنه باللون الازرق. وكثيراً ما نلاحظ في كتب الوراثة المنديلية الاستعانة بالدجاج الاندلسي- الازرق كمثال للتعبير عن تحوير النسبة المنديلية ٣ : ١ بين افراد الجيل الناتج من تزاوج الافراد الخليطة مع بعضها بسبب غياب السيادة لاحد ازواج الجينات. يصل وزن الذكور البالغة الى ٣,٢ كغم والاناث الى ٢,٢ كغم.

## ٢- الانواع الآسيوية Asiatic class

تتميز الانواع الآسيوية بكبر الحجم والكثافة العالية لريشها الجسم الذي يمتد ليغطي الارجل ايضاً من اهم انواع الدجاج الآسيوي:

١. **البراهما Brahma**: نشأ دجاج البراهما اصلاً في الهند وفي المناطق المحيطة من نهر براهما بوترا خلال النصف الاول للقرن التاسع عشر- وذلك عن طريق سلسلة من التزاوجات بين الدجاج المحلي في تلك المناطق وبعض انواع الدجاج الآسيوي. يتميز هذا النوع من الدجاج بضخامة الجسم والريش الكثيف الممتد على أطراف اصابع الارجل يتراوح معدل وزن الذكور البالغة بين ٥,٥٥ كغم والاناث حوالي ٤ كغم. انتاج البيض يصل الى ١٤٠ بيضة في السنة الانتاجية الاولى. ومن الصفات غير المرغوبة في دجاج البراهما هو ميل الاناث الى الرقاد على البيض والتأخير في عمر النضج الجنسي (٨-١٠ أشهر).



٢. الكوجن **Cochin**: هنالك اربع سلالات من دجاج الكوجن هي الابيض ، المخطط والذهبي . كما في دجاج البراهما فأن دجاج الكوجن ذو وزن عالي حيث يصل معدل وزن الذكر البالغ الى ٥ كغم والاناث الى ٤ كغم. انتاج الاناث من البيض قليل ولا يزيد عن ٩٠ بيضة خلال السنة الانتاجية الأولى.

٣. اللانكشان **Langshan**: نشأت طيور هذه السلالة اصلا في مناطق شمال الصين. يتصف دجاج اللانكشان بعروقه المختلفة البيضاء، السوداء والزرقاء بعمق الجسم وغياب الارجل الطويلة من الريش وذيله المرتفع. يصل انتاج الاناث الى ١٤٠ بيضة بالسنة ويمتاز لون البيض فيه بالقشرة الحمراء المائلة الى الاصفرار.

### ٣- الانواع الامريكية American Class

تشمل الانواع الامريكية مجموعة كبيرة من السلالات والعروق الثنائية الغرض التي اصبحت منتشرة في معظم دول العالم بحيث اصبحت ملائمة للتأقلم في ظروف البيئة المختلفة لدول العالم. من اهم انواع الدجاج الامريكي:

١ . الرود ايلاند **Rhode Island**: هنالك سلالتان من دجاج الرود ايلاند هي الحمراء والبيضاء وان السلالة الحمراء هي الاكثر انتشارا في العالم حيث حققت تقدما في ادائها الانتاجي الثنائي الغرض في مختلف الظروف البيئية . نشأت اصلا هذه السلالة التزاوجات بين الدجاج الآسيوي الاحمر المصحوب باللون الاسود ودجاج المالاي وذلك في حقول ولاية رد ايلاند منذ عام ١٨٦٠. يتميز دجاج الرد ايلاند الاحمر بكفاءة الاناث على انتاج البيض حيث يصل معدل الانتاج الى ٢٢٠ بيضة بنية القشرة خلال السنة الانتاجية الأولى وبمعدل وزن ٥٨غم للبيضة الواحدة. كذلك تمتاز اناث الرد ايلاند الاحمر بكفاءة تحويل الغذاء حيث تستهلك الدجاجة بمعدل ٣,٥ كغم علف لإنتاج ا كغم بيض. من ناحية اخرى يصل وزن الذكور الى ٣,٥ كغم عند عمر ٨ أشهر ويمتاز لحمه بجودة النوعية. بصورة عامة يكون لون الريش في طيور الرد ايلاند الاحمر غامقاً بسبب تأثر اللون بجينات وراثية تميل الى اظهار اللون الاسود المصاحب للون الاحمر.

**٢. النيوهمشاير New Hampshire:** تكون دجاج النيوهمشاير من خلال عمليات الانتخاب المستمر في دجاج الرد ايلاند الاحمر خلال فترة تصل الى ٣٠ سنة بولاية نيوهمشاير الأمريكية حيث سجل هذا النوع من الطيور كسلالة مستقلة عام ١٩٣٨. تمتاز اناث النيوهمشاير بالنضج الجنسي المبكر والتريش السريع وامتلاء الجسم حيث يصل وزن الجسم في الاناث الى ٣,٥ كغم والذكور الى ٣,٨ كغم عند عمر ٨ أشهر. تنتج اناث النيوهمشاير حوالي ٢٠٠ بيضة في السنة الاولى بعد النضج الجنسي ومتوسط وزن ٦٠ غم للبيضة الواحدة. يمتاز دجاج النيوهمشاير بقابليته الجيدة على التسمين وكفاءته التحويلية العالية للغذاء مما جعله من أكثر الطيور شيوعاً لغرض الانتاج الثنائي من البيض واللحم. ويمتاز دجاج النيوهمشاير ايضاً بقدرته الجيدة على التكيف التدريجي لظروف البيئة المختلفة مما جعله من أكثر الانواع الأمريكية انتشاراً في العالم.

**٣. البليموث روك Plymouth Rock:** نشأ اصلاً في ولاية ميشكان كنتيجة لعمليات الانتخاب والتضريب بين دجاج الليكهورن الابيض والوايندوت الابيض وعليه امكن الحصول على سلالة البليموث روك الابيض التي تبعتها تطور سلالات اخرى عرفت بدجاج البليموث روك الاسود، الكولومبي والاصفر كنتيجة لادخال دم انواع اخرى من الدجاج خلال عمليات الانتخاب والتضريب المختلفة. تعد سلالة البليموث روك الابيض من اهم السلالات الامريكية من الناحية التجارية حيث تستعمل الاناث كقطعان اصول اساسية لتزاوجها مع ذكور الكورنش في عمليات التربية والانتخاب للحصول على دجاج الهجن التجارية المتخصصة بأنتاج دجاج اللحم. هنالك سلالة اخرى من دجاج البليموث روك البليموث المخطط حيث ريش الجسم مخطط باللون الابيض واللون الاسود وبشكل متبادل. وقد نشأت هذه السلالة كنتيجة للتزاوجات المختلفة والانتخاب بين ذكور الدجاج الاسباني واناث البراهما خلال الاعوام ١٨٥٠ - ١٨٨٠. وقد وجد من خلال دراسة سلوك لون الريش المخطط في قابلية توريثه الى النسل بأن هذه الصفة مرتبطة بكموسومات الجنس. وعليه استغللت هذه الصفة للاستفادة منها في التميز بين الجنسين عند الفقس بصورة عامة يتراوح معدل انتاج البليموث روك بسلالاته المختلفة بين ١٨٠ - ٢٠٠ بيضة سنوياً ويصل معدل وزن الذكور الى ٤ كغم والاناث الى ٣ كغم عند هي عمر سنة .

٤. **الوايندوت Wyandotte**: يعد دجاج الوايندوت من الانواع الثقيلة واول سلالاته هي الوايندوت الفضي- حيث سجلت كسلالة قياسية عام ١٨٨٣. هنالك سلالات اخرى من دجاج الوايندوت أشهرها الكولومبي الذي نشأ من تزاوج الوايندوت الابيض والبليموث روك المخطط. يصل معدل انتاج البيض الى ١٦٠ بيضة خلال السنة الاولى بعد النضج الجنسي.

#### ٤- الانواع الانكليزية English Class

هنالك ٦ سلالات رئيسة في صنف الدجاج الانكليزي منها له اهمية تجارية كبيرة في صناعة الدواجن. اهم هذه السلالات.

١. **الكورنش Cornish**: نشأت سلالة دجاج الكورنش بفعل الانتخاب المستمر لوزن الجسم والنمو السريع في طيور المهارشة الهندي بحيث اصبحت ذكور الكورنش ذات كفاءة عالية في الاستفادة من الغذاء تستعمل كآباء اساسية في انتاج فروج اللحم. يصل وزن ذكور الكورنش عند البلوغ الجنسي- (٦ أشهر الى ٥ كغم) وتمتاز الذكور البالغة بالضخامة والصدر الواسع والممتلئ. اما اناث الكورنش فيها نسبة انتاج البيض منخفضة ٩٠ بيضة في السنة ونسبة الاخصاب والفقس فقيرة نسبيا.

٢. **الساسكس Sussex**: عرض دجاج الساسكس في اول معرض للدواجن في انكلترا عام ١٨٤٥ وكان يسمى وقتئذ دجاج كنت هنالك سلالتان من دجاج الساسكس الفاتح والغامق ويتميز الاول بكفاءته العالية في انتاج البيض حيث يصل الى ٢٢٠ بيضة سنويا. لون الريش في الساسكس الفاتح ابيض وريش الذيل اسود والرقبة مرقطة باللون الاسود. تمتاز ذكور دجاج الساسكس بصفات الذبيحة الجيدة حيث لا تزيد نسبة الدهن عن معدل ٦% من الوزن عندما تكون الطيور بعمر سنة.

٣. **الاوربنكتون Orpington**: نشأ هذا النوع في قرية اوربنكتون الانكليزية بسلالته البيضاء، السوداء والصفراء بين الاعوام ١٨٩٤ - ١٨٨٩ م. يعد دجاج الاوربنكتون من

انواع دجاج المنافسة والمسابقات في معارض الدواجن حيث هنالك ثمان سلالات تتباين مع بعضها في اللون والشكل العام للجسم. أشهر سلالات الاوربنكتون هي السوداء الناتجة اصلا من تزاوج افراد اللانكشان مع افراد الكوجن. يصل وزن ذكور الاوربنكتون الى ٤,٥ كغم عند عمر ١٢ شهراً والاناث الى ٣,٥ كغم. تضع الاناث حوالي ١٦٠ بيضة خلال سنتها الانتاجية الاولى.

٤. **الدوركنك Dorking**: من أقدم الانواع الانكليزية النقية حيث جاء في نشریات أحد الكتاب الرومان في عهد القيصر- جوليوس وصف مشابه لدجاج الدوركنك بأملاكه خمس اصابع في كل رجل وميله الى الهدوء. يمتاز دجاج الدوركنك بسلالته المختلفة بالجسم الطويل ذو الريش المنحدر على الجانبين في منطقة الظهر. يبلغ متوسط وزن الذكر ٣,٥ كغم والانثى ٣ كغم عند سنة وان الاناث منخفضة الانتاج من البيض.

٥. **الاسترالورب Australorp**: دجاج الاسترالورب سلالة مشتقة من دجاج الاوربنكتون المستورد من استراليا الى انكلترا. حيث اجريت عمليات انتخاب وتحسين للصفات المرغوبة في دجاج الاوربنكتون الذي امتاز آنذاك بجودة الانتاج في البيض واللحم وتمكن عام ١٩٢١ تسجيل سلالة الاسترالورب بشكل مستقل والتي تميزت طيورها بأنتاجها العالي من البيض الذي يصل الى معدل ٢٠٠ بيضة بالسنة وبمعدل وزن ٦٠ غم للبيضة الواحدة. تزن ذكور الاسترالورب حوالي ٤,٥ كغم والاناث ٣,٦ كغم عند عمر ١٢ شهراً.

٦. **الردكاب Redcaps**: يعد هذا النوع من الدجاج الاكثر شيوعا في معارض الدواجن لما يمتلكه من جمال مظهري حيث ريش الجسم مضغوط والذيل مرفوع وطويل في كلا الجنسين والمنقار صغير الحجم. يصل معدل وزن الذكر الى ٢,٥ كغم والانثى الى ٢ كغم عند عمر ١٢ شهراً.

وفيما يلي بعض اهم الصفات لاهم اقسام الدواجن العالمية مع بعض الصور التوضيحية.

### ١ - القسم الامريكي

- آ- لون الجلد اصفر
- ب - فص الاذن احمر
- ج - السيقان عارية الريش
- د- لون البيض بني باستثناء اللامونا ، الهولاند

### ٢ - القسم الانكليزي :

- آ- لون الجلد ابيض باستثناء الكورنش
- ب - فص الاذن أحمر
- ج - السيقان عارية الريش
- د - لون البيض بني باستثناء الدوركنك، والردكاب

### ٣ - القسم الآسيوي :

- آ- لون الجلد اصفر باستثناء اللانكشان
- ب - فص الاذن احمر
- ج - السيقان مغطاة بالريش
- د- لون البيض بني

### ٤ - حوض البحر الأبيض المتوسط:

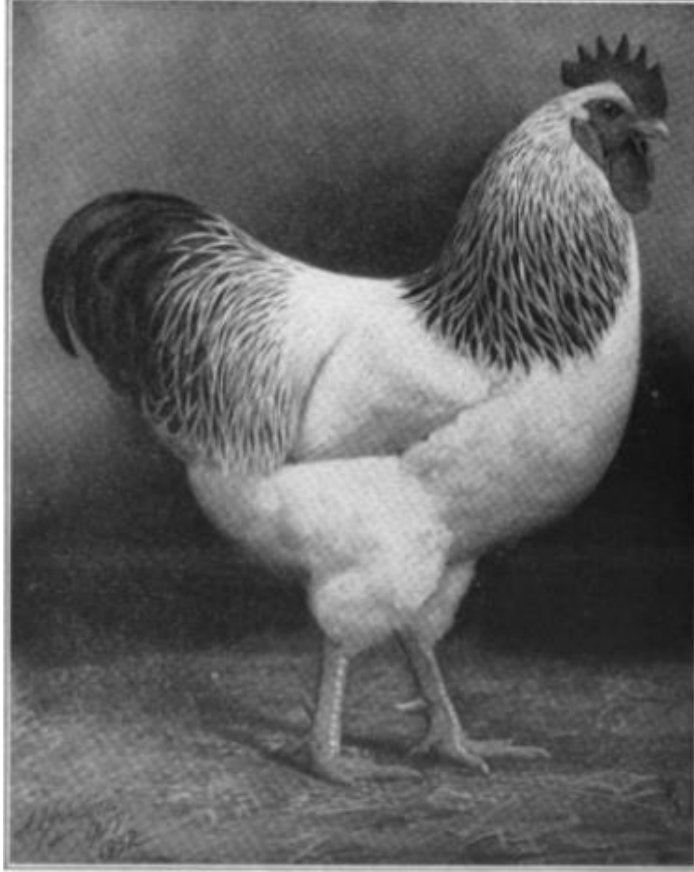
- آ- لون الجلد اصفر باستثناء المنوركا، الاسباني، الاندلسي الأزرق
- ب - فص الاذن ابيض
- ج - السيقان عارية من الريش



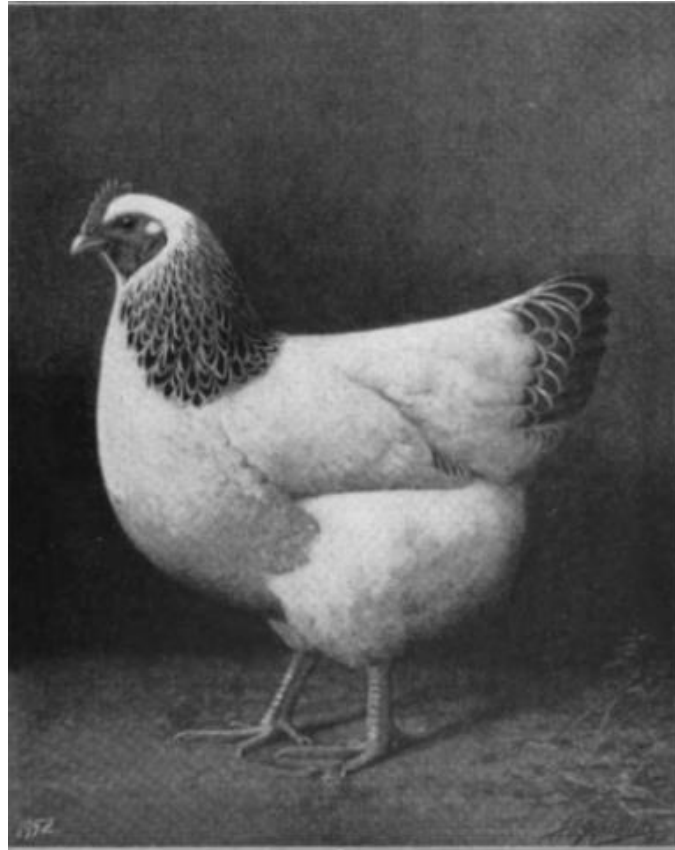
**BUFF ORPINGTON MALE**



**BUFF ORPINGTON FEMALE**



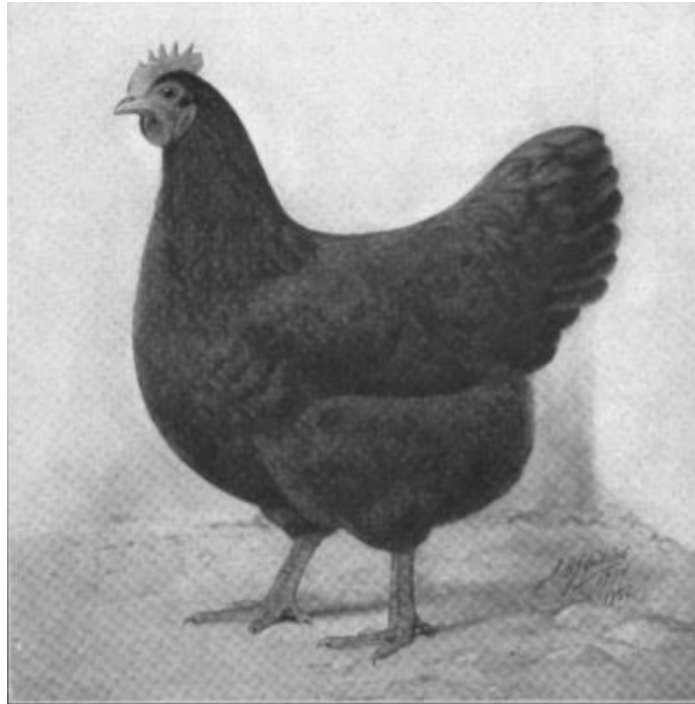
COLUMBIAN PLYMOUTH ROCK MALE



COLUMBIAN PLYMOUTH ROCK FEMALE



AUSTRALORP MALE

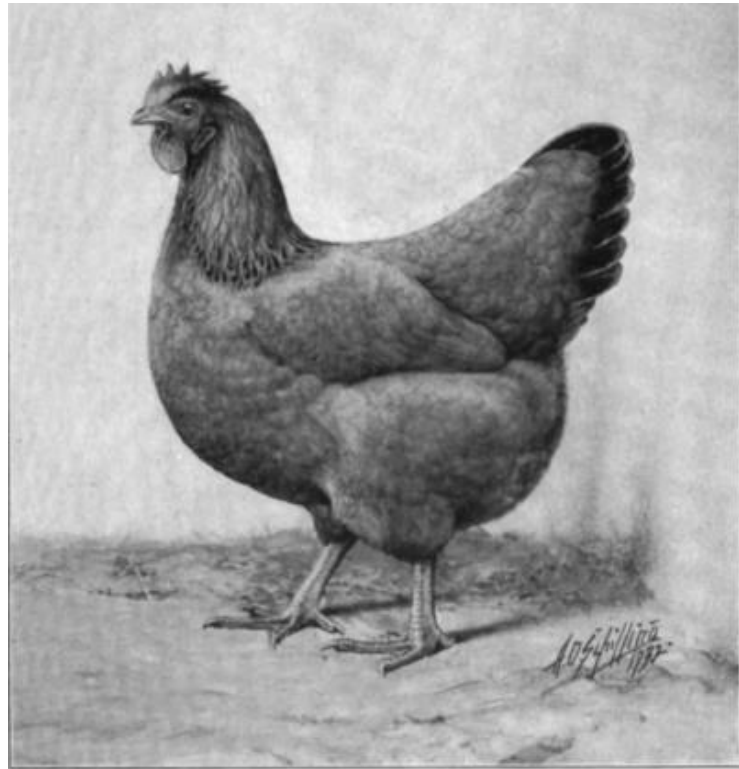


AUSTRALORP FEMALE

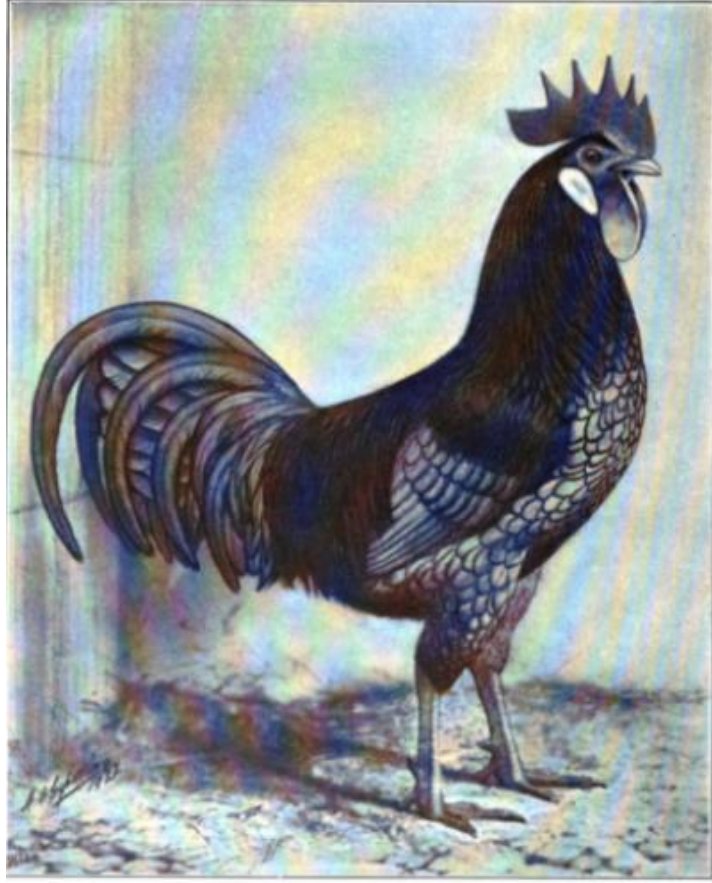




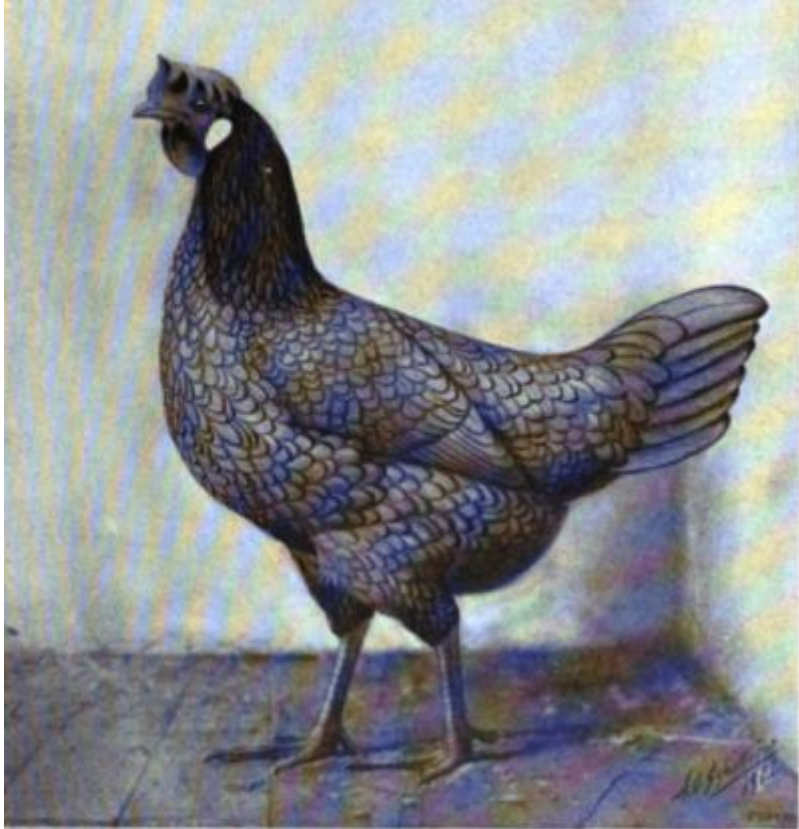
NEW HAMPSHIRE MALE



NEW HAMPSHIRE FEMALE



BLUE ANDALUSIAN MALE



BLUE ANDALUSIAN FEMALE



FRIZZLE MALE



FRIZZLE FEMALE



SILKIE MALE



SILKIE FEMALE



SILVER SEBRIGHT BANTAM MALE



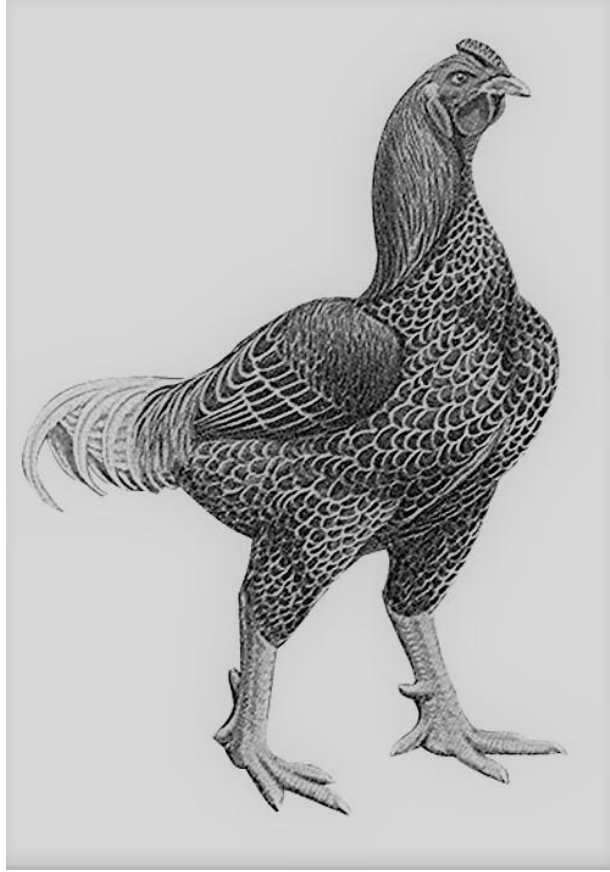
SILVER SEBRIGHT BANTAM FEMALE



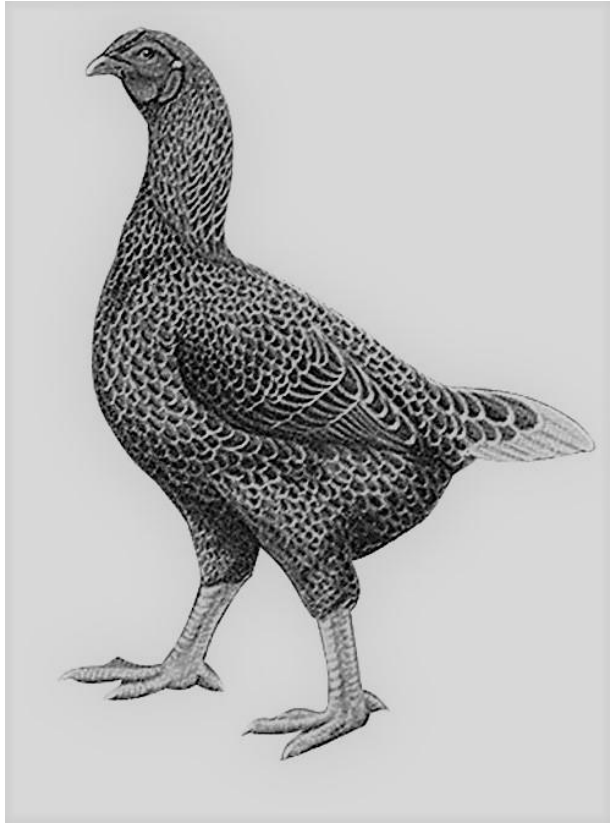
WHITE PLYMOUTH ROCK MALE



WHITE PLYMOUTH ROCK FEMALE



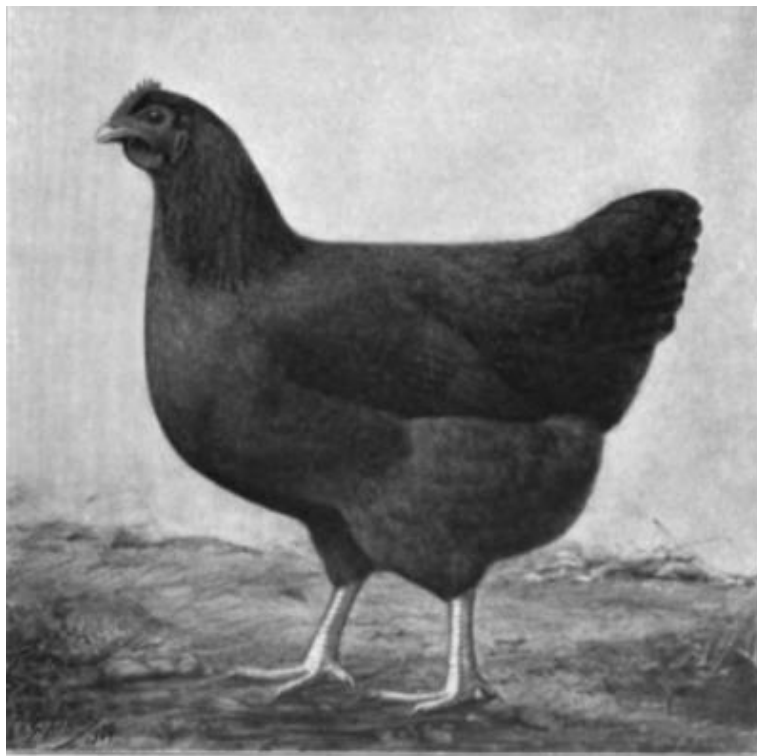
WHITE-LACED RED CORNISH MALE



WHITE-LACED RED CORNISH FEMALE

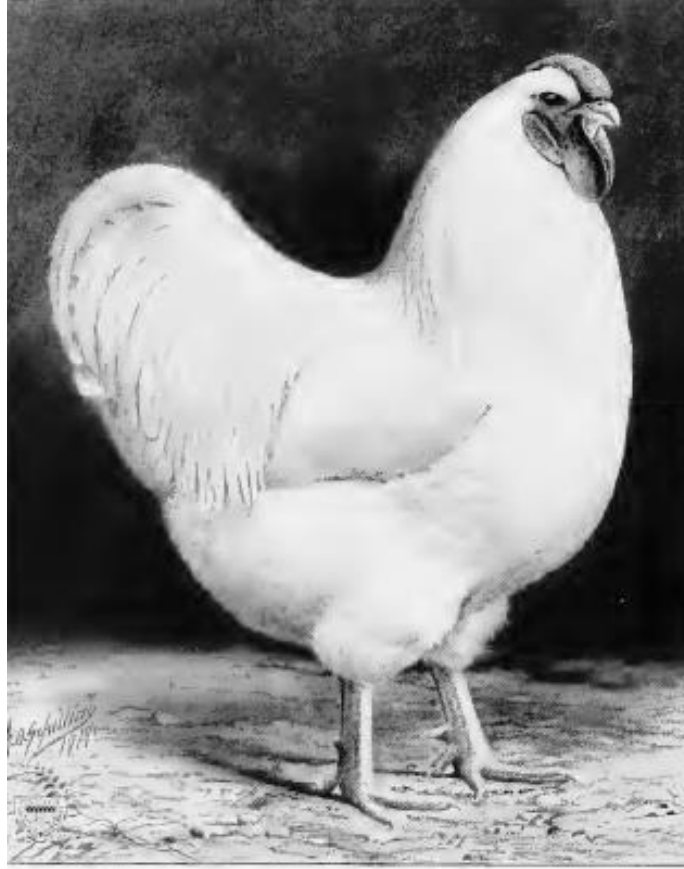


SINGLE-COMB RHODE ISLAND RED MALE



SINGLE-COMB RHODE ISLAND RED FEMALE





WHITE WYANDOTTE MALE



WHITE WYANDOTTE FEMALE

## المصادر العربية

---

ابراهيم، ابراهيم متي، ١٩٨٣. الاسس العلمية في رعاية و انتاج الطيور الداجنة دار

الكتب للطباعة والنشر - جامعة الموصل - الجمهورية العراقية.

صلاح جلال وحسين كرم، ١٩٨٤. تربية الحيوان. دار المعارف، القاهرة.

## المصادر الأجنبية

---

**Dickerson, G. E. (1969). Techniques for research in quantitative animal genetics. in Techniques and Procedures in Animal Production**

**Research, Am. Soc. Anim. Prod. Publication,**

**Falconer, D.S. (1960). Introduction to Quantitative Genetics. Ronald press, New York.**

**Gardberm E.J. (1972). Principles of Genetics, John wiley and sons, Inc.,**

**Hutt, B.F. and Rasmusen, A.B. (1982). Animal Genetics, 2nd edition**

**New York.**