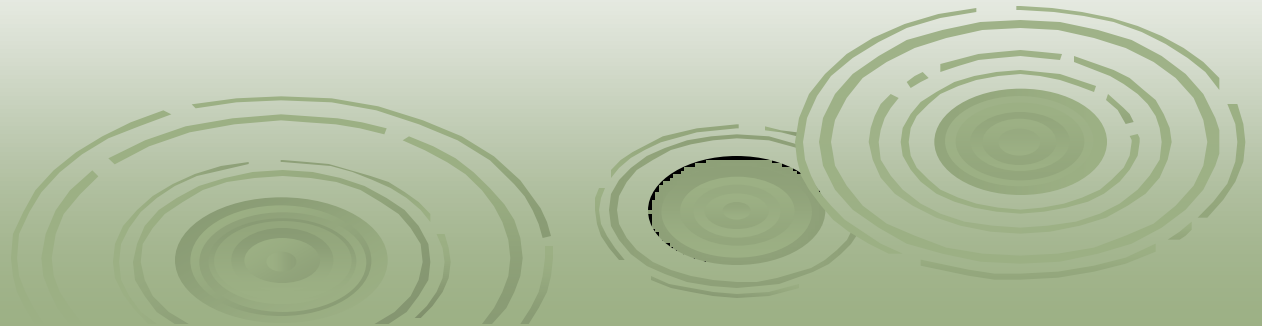


الفصل الثاني

سلالات ماشية الحليب



Position of Dairy Cattle in the Zoological Scheme

موقع ماشية الحليب ضمن المملكة الحيوانية

Classification	المصطلح العربي	Scientific name	المصطلح العربي	Common Terminology	المصطلح العربي
Kingdom	المملكة	Animalia	المملكة الحيوانية	Animal	الحيوان
Phylum	الشعبة	Cordata	شعبة الحبليات	Vertebrata	الفقریات
Class	الصف	Mammalia	صف اللبائن	Suckled young	المرضعة لصغارها
Order	الرتبة	Ungulata	رتبة ذات الحافر	Hoofed mammals	اللبائن ذات الحافر
Suborder	تحت رتبة	Artiodactylae	تحت رتبة مشقوقة الظلف	Even toed	مشقوقة الظلف
Group	القسم	Pecora	قسم المجترات	True ruminant	المجترات الحقيقية
Family	العائلة	Bovidae	العائلة البقرية	Hollow horned	مجوفة القرون
Genus	الجنس	Bos	بوس	Cattle	الماشية
Species	النوع	Bos Taurus	Ordinary cattle (European Breed)		
		Bos indicus	Humped cattle (Zebu cattle)		

ماشية الحليب


Bos indicus




Bos taurus

HOARD'S DAIRYMAN


**76th annual
Cow Judging
Contest
2006**




2005 Hoard's Dairyman Supreme Winner
GUERNSEY — GR Land of Living B Sally — EX 91
4-1 365 D 24,780 M 1,215 F 834 P
Land of Living Farm, Mechanicsburg, Ohio




HOLSTEIN — Moondale Scarlet — EX 92 2E
7-10 365 D 31,730 M 1,317 F 978 P
Moondale Farm, Monona, Iowa



JERSEY — Aland Perimeter Nan — EX 95
6-1 365 D 23,277 M 1,224 F 927 P
Waverly Farm Jerseys, Clear Brook, Va.



AYRSHIRE — Maple Dell Trident Song — EX 91
4-0 262 D 24,750 M 1,345 F 780 P
Maple Dell Farm, Woodbine, Md.



BROWN SWISS — Mort Noah Bouquet — EX 92
4-0 365 D 33,866 M 1,519 F 1,174 P
Blessing Farms, Fort Wayne, Ind.

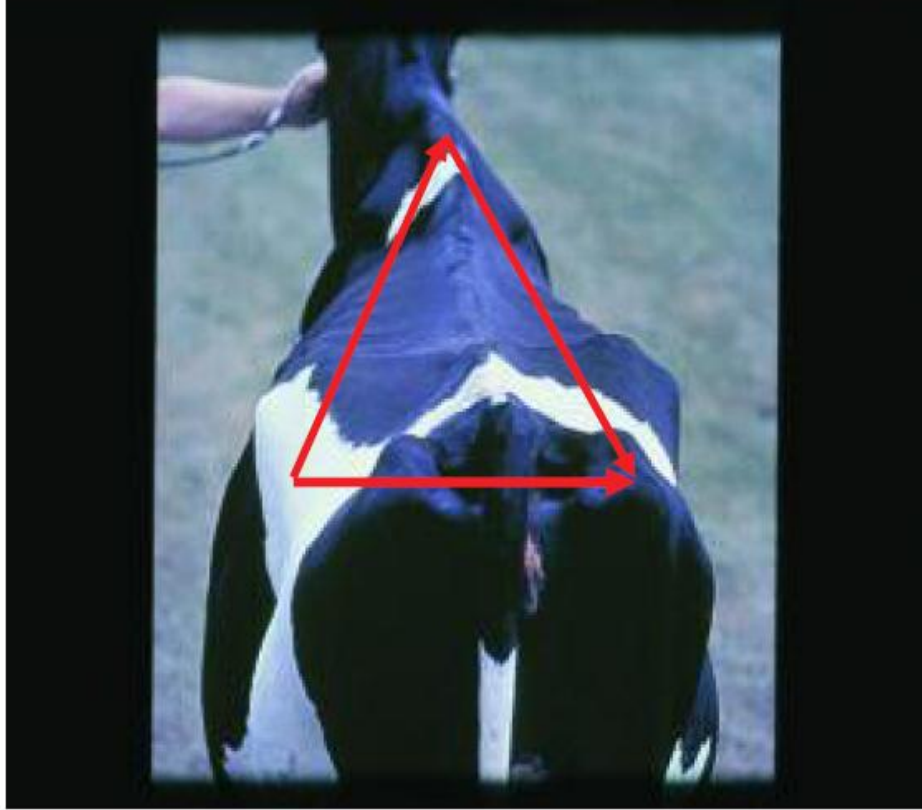
ماشية الحليب الأصيلة : Original dairy cattle

يستخدم تعبير ماشية الحليب للأبقار التي تربي بالدرجة الرئيسية لإنتاج الحليب وبكمية إقتصادية تميزها عن أبقار اللحم ، وهناك أبقار يكون إنتاجها عالياً من الحليب بالإضافة للحم ويطلق عليها ثنائية الغرض ، ويمكن أن تعرف سلالة الحليب بأنها مجموعة معينة من الحيوانات طورت في منطقة ما لغرض إنتاج الحليب وتمتلك الصفات المظهرية والانتاجية نفسها .



تتصف ماشية الحليب بصفات تميزها عن ماشية اللحم لاسيما الصفات المظهرية وتتمثل بما يأتي:

أ. تتصف بالشكل المثلثي ، عندما ينظر إليها من الجانب أو من الأعلى حيث تكون مقدمة الحيوان رأس المثلث والجزء الخلفي من الحيوان قاعدة المثلث .



شكل (2 - 2) الشكل المثلثي للجسم من الأعلى

ب. يكون الظهر مستقيم والأرباع الخلفية عريضة والمسافة بين الفخذين واسعة .



ج. الرقبة نحيفة وطويلة نسبياً والرأس صغير بالنسبة لجسم الحيوان والأذان منتصبة ، والعيون براقية .



د. الصدر عميق وواسع ، والبطن واسعة كبيرة لإستيعاب أكبر كمية من العلف لسد حاجة الحيوان الإنتاجية .



هـ. الضرع كبير ملتصق جيداً بالجسم وممتد للأمام إلى منتصف البطن ومن الخلف إلى الأعلى ،
الحلمات متناسقة وطولها مناسب ، والعروق اللبنية كثيفة وبارزة . يجب أن يكون الضرع إسفنجي
الملمس لأن ذلك يدل على إمكانية إنتاج كمية كبيرة من الحليب ، عكس الضرع الذي يكون لحمي
الملمس ، وأحياناً يغطي الضرع شعر خفيف لحمايته من البرودة لاسيما في سلالات أبقار المناطق
الباردة .



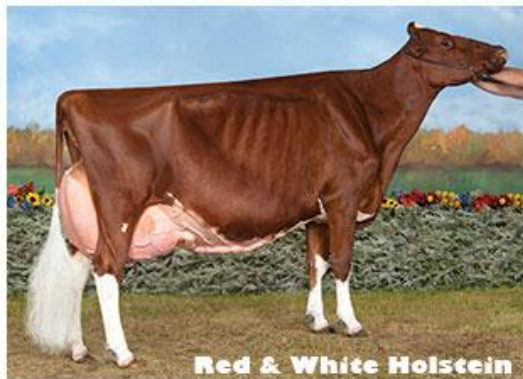
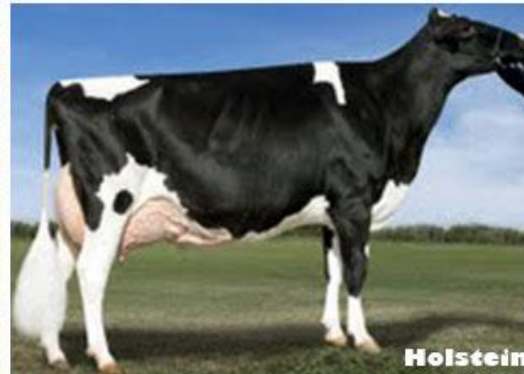
و. القوائم مستقيمة وقوية ومرتكزة بصورة جيدة على الأرض وبارتفاع مناسب .





أهم سلالات ماشية الحليب الأصيلة :

Most important original dairy cattle breeds

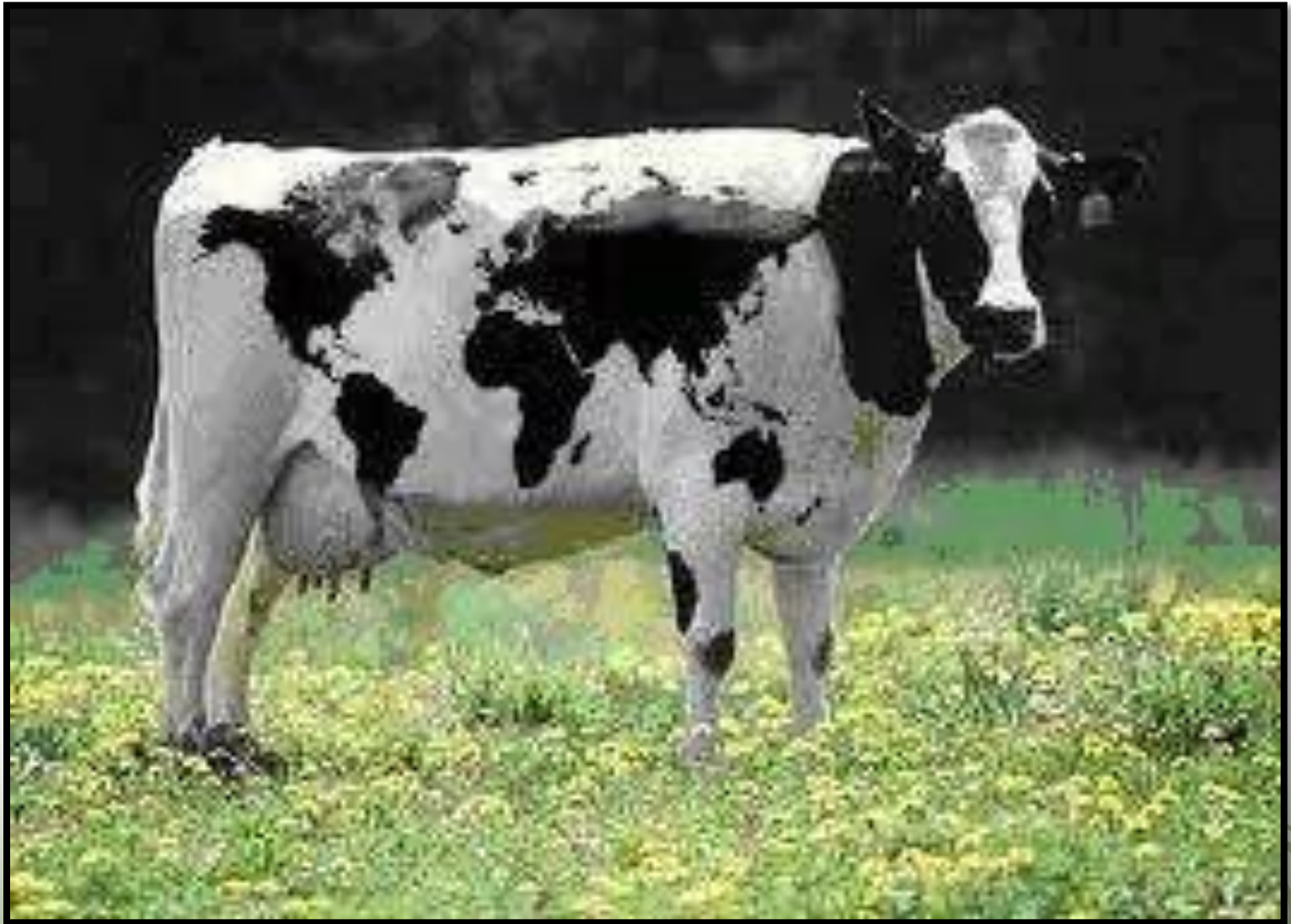


مواصفات سلالات ماشية الحليب :Characteristics of Dairy Cattle Breeds

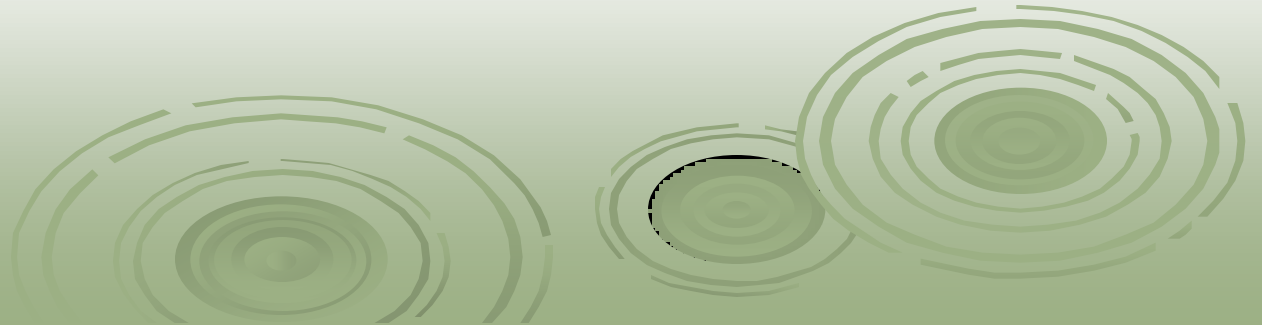
1.الهولشتاين- فريزيان Holstein- Friesian

وهي من اكثر السلالات انتاجا للحليب وانتشارا في العالم. الموطن الاصلي: هو مقاطعة فريزلاند في هولندا ومنطقة هولشتاين في شمال غرب المانيا. وقد ادخلت هذه السلالة الى الولايات المتحدة سنة 1621 من قبل المستوطنين الهولنديين.



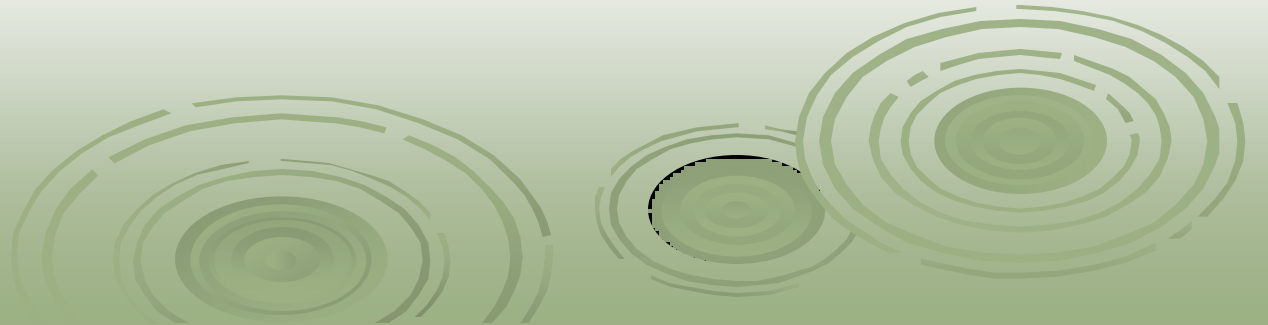


اللون: اسود و ابيض (اللون السائد) والاحمر و الابيض (اللون الغير السائد). المواصفات الجسمانية: الجسم كبير و ذو شكل وتدي وان معدل وزن الاناث البالغة حوالي 680 كغم و الذكور حوالي 1000 كغم . المخطم واسع وفتحات الانف واسعة و الفكوك قوية و الجبهة واسعة و مفلطحة Dished و جسر الانف مستقيم.



إن سبب إنتشار هذه السلالة يعود للأسباب التالية :

1. إرتفاع إنتاجها من الحليب .
2. الأستمرارية على الإنتاج طوال الموسم .
3. تأقلمها السريع مع البيئة الجديدة .
4. الأفادة منها في تضريب الماشية المحلية وتحسين صفاتها .



الملاحظات المهمة: يرفض تسجيل الحيوان ضمن السلالة في الحالات التالية:

أ. اللون اسود بالكامل او ابيض بالكامل.

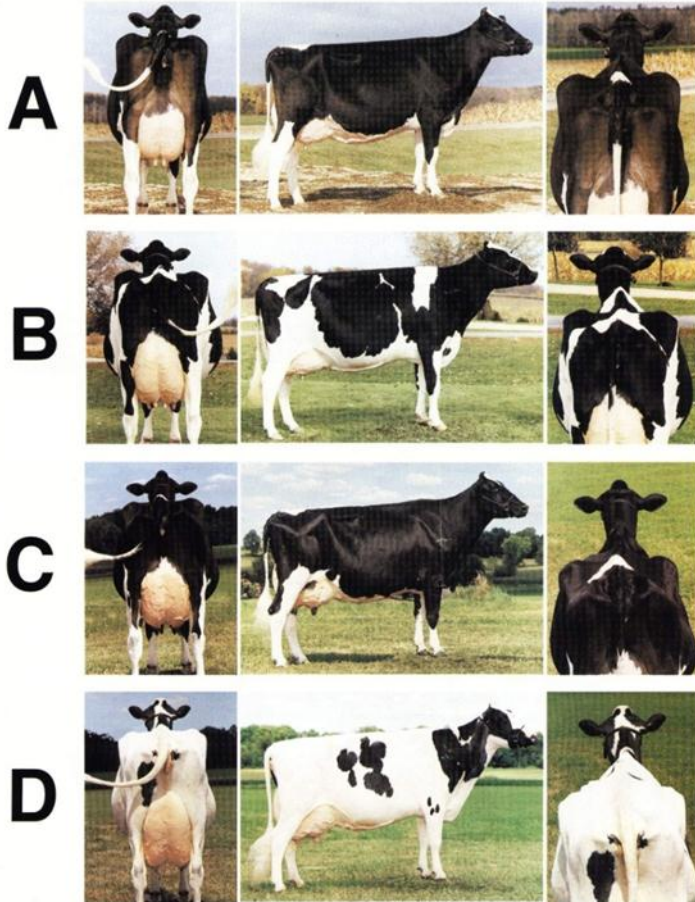
ب. نهاية الذيل سوداء.

ج. البطن سوداء بالكامل.

د. وجود خطوط دائرية circled على الارجل سوداء اللون والتي تنزل الى الاظلاف.

هـ. اسوداد الاظلاف الى المخلب او الركبة بالكامل.

و. اللون الرمادي .



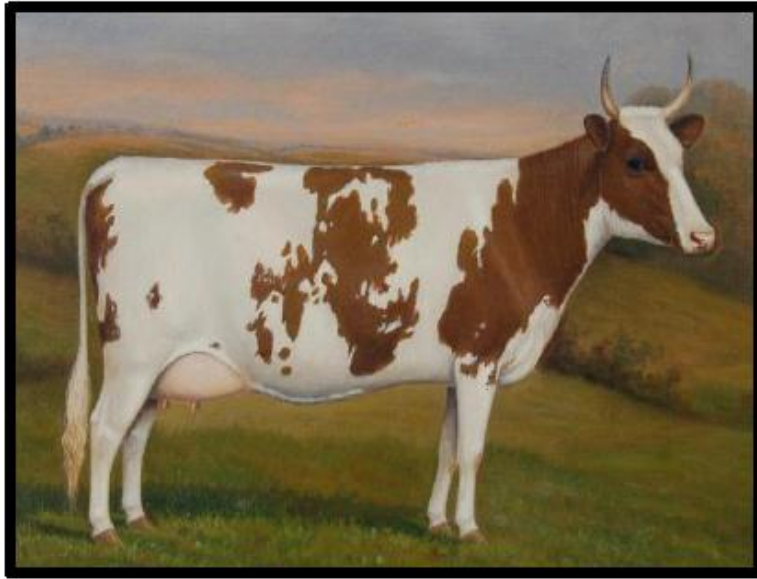
2. البراون سويس Brown Swiss:

الموطن الاصلي: جبال الالب في سويسرا وقد جلبت هذه الماشية الى الولايات المتحدة في عام 1890 وكما تم استيراد هذه الابقار الى العراق في منتصف الثمانينات. اللون: جوزي فاتح او كريمي غامق او رمادي داكن. وبعض الحيوانات غامقة اللون وبعضها فاتح وان وجود البقع البيضاء غير مرغوب فيه. المواصفات الجسمية: الانف واللسان اسودان مع وجود حزام فاتح اللون حول المخطم والقرون متوسطة الطول. وتمتاز هذه السلالة بالجسم الكبير الخشن والقوي مع عضلات قوية وكبيرة تشبه قليلا حيوانات اللحم. كذلك تمتاز هذه الماشية بالهدوء وقلة الانفعال. معدل وزن الاناث 630 كغم والذكور 900 كغم. التبع غير مرغوب في هذه السلالة.



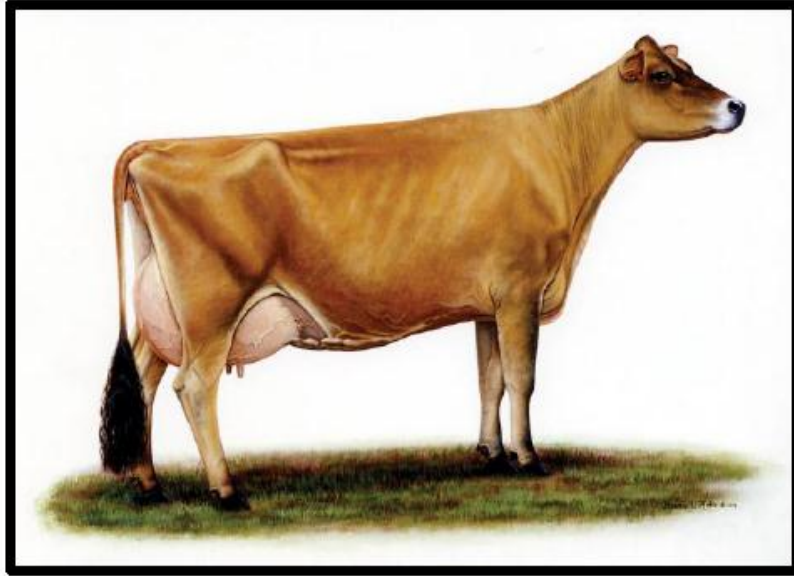
3. الايرشاير Ayrshire:

الموطن الاصلي: مقاطعة ايرشاير جنوب غرب اسكتلندة في بريطانيا. وقد جلبت هذه السلالة الى الولايات المتحدة في العام 1922. اللون: احمر غامق بلون الكرز deep cherry red او لون بني مائل للحمرة mahogany او مزيج من هذه الالوان مع وجود لون ابيض . ان اللون الاسود او الرمادي الممزوج بخطوط غامقة مرفوض في هذا الصنف. المواصفات الجسمانية: القرون طويلة وتنحني او تميل الى الاعلى والى الخارج مع وجود صنف عديم القرون بشكل طبيعي. الضرع متمثل او متناسق especially symmetrical مع ارجل واقدام ممتازة. وتمتاز بقابليتها الرعوية الجيدة. معدل وزن الاناث 540 كغم والذكور 840 كغم.



4. الجرزي Jersey:

الموطن الاصلي: جزيرة جرزي في بريطانيا العظمى وقد جلبت هذه السلالة الى الولايات المتحدة في العام 1850. ويعتقد انها جلبت الى العراق في فترة الاحتلال البريطاني في منطقة الحبانية. اللون: بني فاتح او لون غزالي مع او بدون بقع بيضاء والحيوانات الوانها غير متشابهة او متناسقة. المواصفات الجسمانية: الجبهة واسعة ومفلطحة قليلا مع عيون واسعة ولماعة والرأس متناسق بالحجم مع الجسم. وتمتاز هذه السلالة بشكل الضرع المتناسق مع ارتباط الضرع بالجسم بشكل جيد مع سهولة الولادة مع ارتفاع نسبة الدهن في الحليب والجسم وتدي بشكل واضح. معدل وزن الاناث 450 كغم والذكور 680 كغم.



5. الگرنزي Guernsey:

الموطن الاصلي: جزيرة گرنزي في بريطانيا العظمى وتم جلبها الى الولايات المتحدة عام 1851. اللون: لون غزالي مع علامات او بقع بيضاء fawn with white marking والمخطم مصبوغ بلون برتقالي واضح. المواصفات الجسمانية: الرأس طويل والقرون تمتد الى الامام ومتوسطة الطول وتنعقف نحو القمة وبشكل مستدق. حليب هذه السلالة اصفر اللون وصبغة الجلد صفراء ذهبية ومناطق الجسم غير المغطاة بالشعر ذات لون فاتح او وردي بينما في الجرزي فان لونها قريب للأسود ومواليدها صغيرة الحجم. معدل وزن الاناث 500 كغم والذكور 770 كغم.



6. شورت هورن الحليب Milking Shorthorn:

الموطن الاصلي: موطن هذه السلالة هو إنكلترا وان السلالة ترجع بالأصل الى سلالة الشورت هورن المنتجة للحم ولكن هذه السلالة طورت لإنتاج الحليب من قبل Thomas Bates. اللون: احمر او ابيض او مزيج بينهما (احمر و ابيض مبقع) . المواصفات الجسمانية: القرون نحيفة وقصيرة وذات انتاج من الحليب جيد. ولا يتم تسجيل المولود في الجمعية إلا اذا كان الاب والام بعمر 18 شهر عند ولادة المولود. وفي العام 1949 كانت هنالك جمعية امريكية واحدة لسلالة الشورت هورن وقد انفصلت عنها جمعية جديدة سميت جمعية شورت هورن الحليب وفي العام 1968 اعتبر هذه السلالة كسلالة حليب وليست سلالة ثنائية الغرض.



مقارنة بين سلالات ماشية الحليب الرئيسية:

الجدول التالي يبين مقارنة بين انتاج ومكونات الحليب للسلالات الرئيسية لأبقار الحليب

Breed	Milk Production Kg/ Cow/ Lactation	Fat%	Protein%
Holstein-Friesian	11413	3.66	2.98
Ayrshire	8126	3.84	3.12
Brown Swiss	9650	3.97	3.25
Guernsey	7135	4.47	3.31
Jersey	8200	4.56	3.55

المصدر: Breed Association Activity 2002 – البيانات تمثل انتاج الحليب خلال موسم الحليب بطول 305 يوم، مرتين حلب (2x)
ولأبقار بالغة (ME) Mature Equivalent



2015 ANNUAL STATISTICS

USA

Legend	1	2	3	4	5	6	7	7.1
Country	Members	Live Dairy Cows	Live Holstein Cows	Total number of live registered Holstein cows	Total number of registered Holstein females in the last year	Total number of Holstein – Friesian Milk recorded cows	Milk Kg	Fat %
USA	27,291	9,000,000	8,400,000	1,900,000	382,990	3,600,000	11,342	3.67

DENMARK

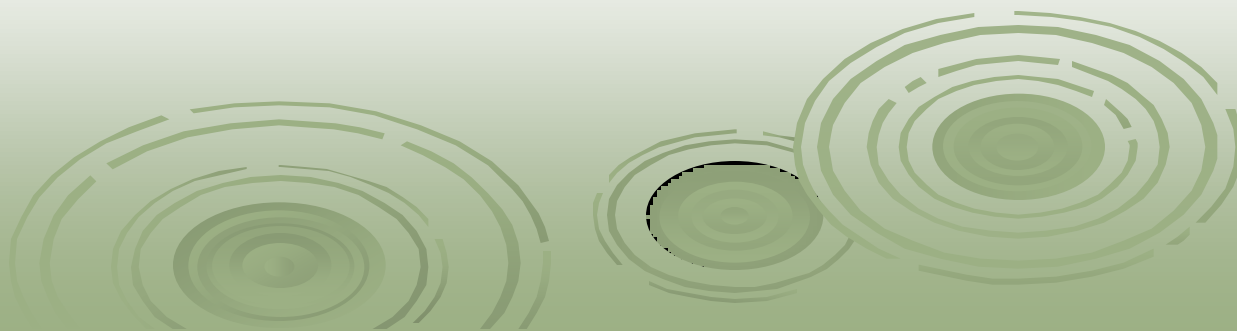
			Today		Born 2015		365 days Old	
Legend	1	2	3	4	5	6	7	7.1
Country	Members	Live Dairy Cows	Live Holstein Cows	Total number of live registered Holstein cows	Total number of registered Holstein females in the last year	Total number of Holstein – Friesian Milk recorded cows	Milk Kg	Fat %
Holstein	2951	604,012	39,616	345,087	180,248	343,514	10,552	4.00

GERMANY

Legend	1	2	3	4	5	6	7	7.1
Country GERMANY 2015	Members	Live Dairy Cows	Live Holstein Cows	Total number of live registered Holstein cows	Total number of registered Holstein females in the last year	Total number of Holstein – Friesian Milk recorded cows	Milk Kg	Fat %
Holstein	17,602	4,284,639	2,440,000	1,716,187	480,270	2,182,043	9,291	4.00
Red Holstein			300,000	149,940	43,492	245,076	8,527	4.15

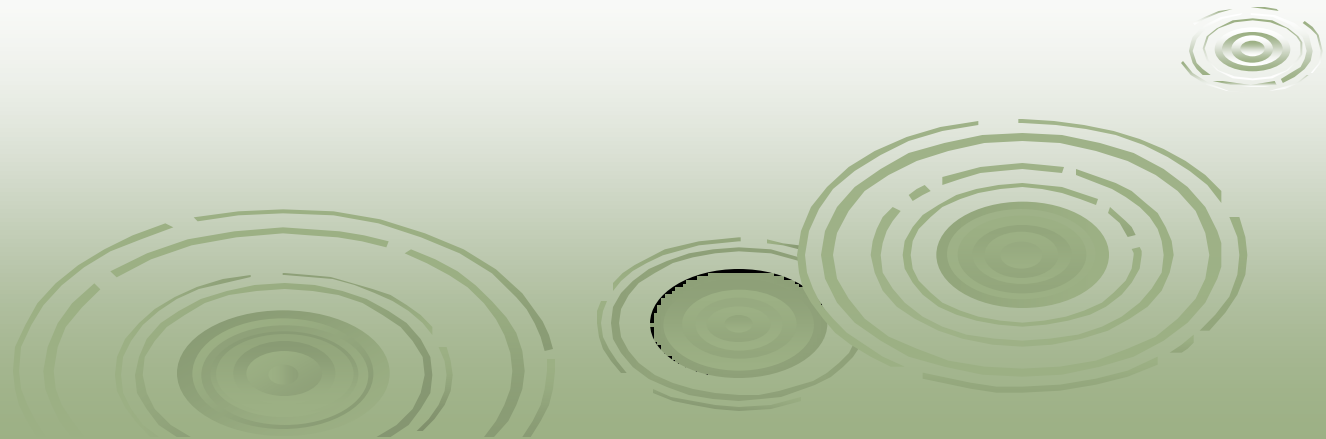
JAPAN

Legend	1	2	3	4	5	6	7	7.1
Country	Members	Live Dairy Cows	Live Holstein Cows	Total number of live registered Holstein cows	Total number of registered Holstein females in the last year	Total number of Holstein – Friesian Milk recorded cows	Milk Kg	Fat %
JAPAN	13,618	1,375,987	1,360,022	1,035,904	198,934	538,796	9,382	3.92



5-2 الماشية ثنائية الغرض : Double purpose cattle

تعد هذه الماشية وسطاً بين ماشية الحليب الأصلية وماشية اللحم الأصلية حيث لا تكون تفاصيل الجسم واضحة كما في حيوان الحليب ولا تمتلي كثيراً كحيوان اللحم بل أنه أضخم من الأول وأخف من الثاني وأن إنتاجه من الحليب يعتبر إنتاجاً اقتصادياً عكس حيوان اللحم الذي يكفي إنتاجه لمولوده فقط . يكون رأس الحيوان ليس بالصغير والنحيف ولا بالمربع الممتليء كما هو في حيوان اللحم .





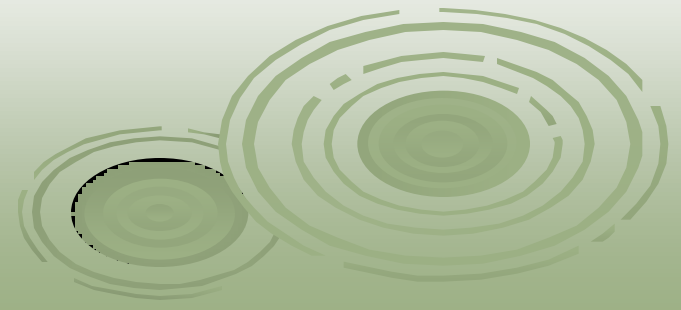
Dairy cow



Dual purpose cow



Beef cow



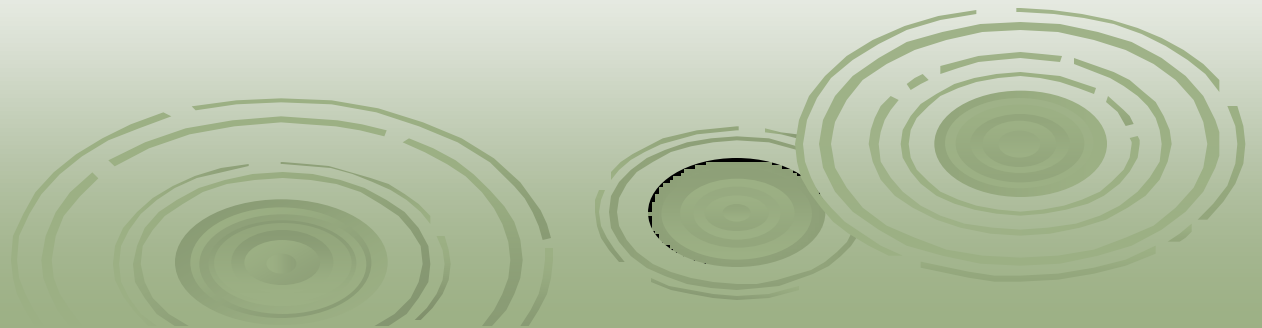
أهم أنواع الماشية الثنائية الغرض :

1 - الدانماركي الأحمر.

2 - النورماندي .

3 - السمنتال .

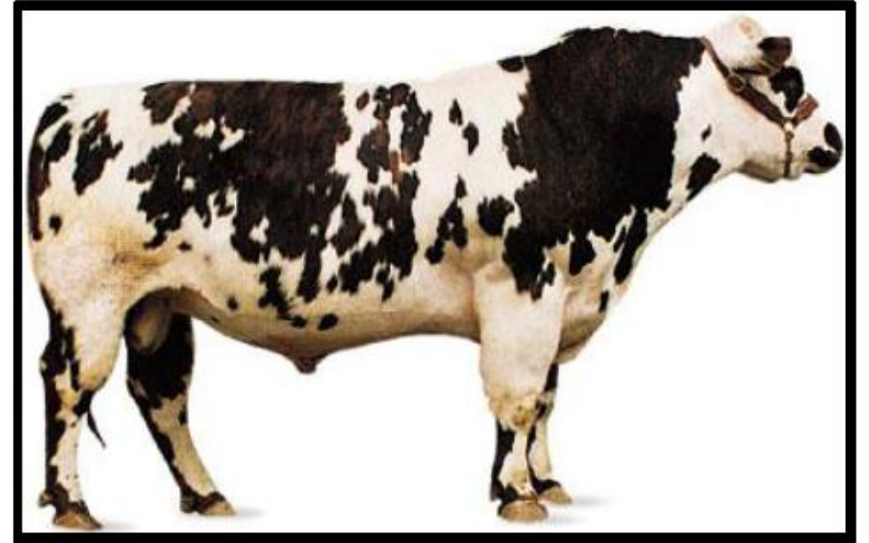
4 - الديفون .



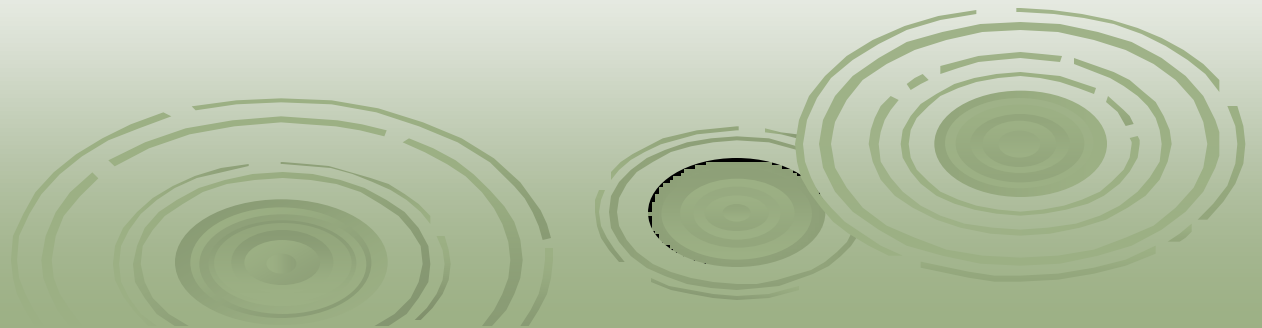
1. النورماندي Normande



بقرة نورماندي



ثور نورماندي



2. السمنتال Simmental :



بقرة سمنتال



ثور سمنتال

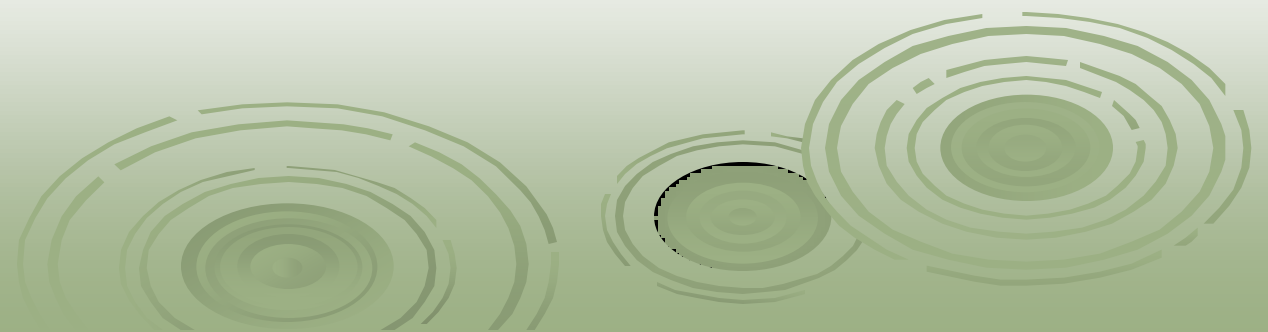
3. الدنماركي الاحمر Danish Red



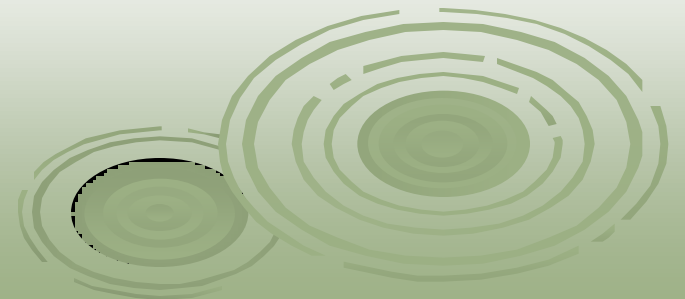
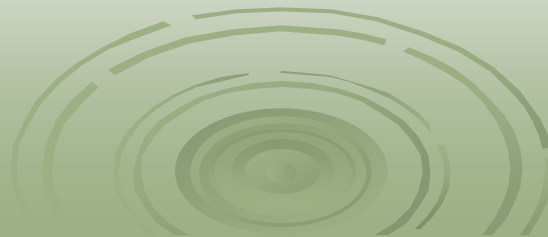
بقرة دنماركي أحمر



ثور دنماركي أحمر



4. الديفون : Devon



6-2 الماشية الهندية : Indian cattle

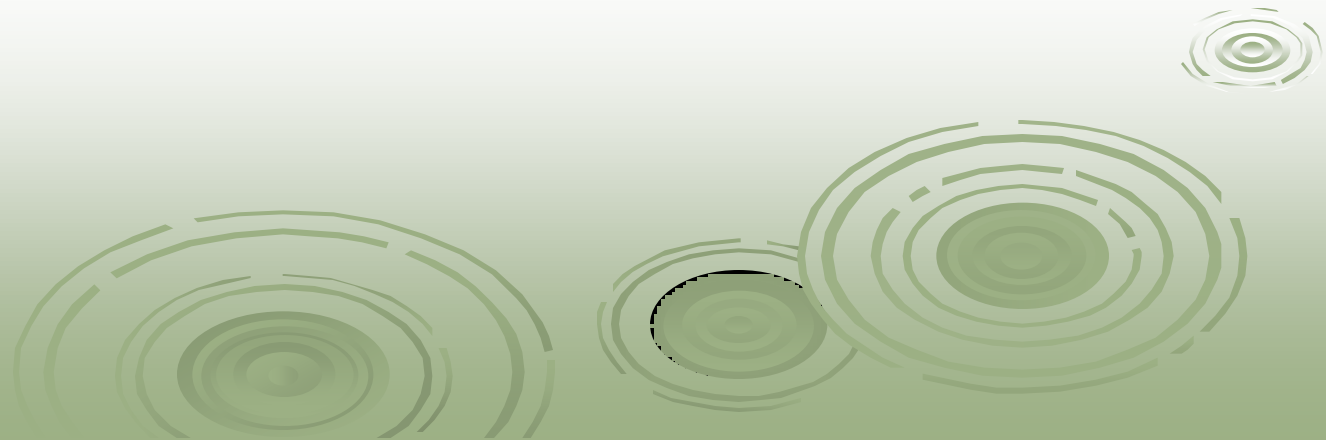
تتبع الماشية الهندية جنس (*Bos indicus*) وتعيش في المناطق الحارة والمعروفة بإسم (الزيبو) . تختلف هذه الأبقار عن الماشية الأوروبية والتي تعود إلى (*Bos taurus*) بأختلافات كثيرة من الناحية المظهرية والإنتاجية بسبب إختلاف البيئة التي تكونت ونشأت فيها وتأقلمت عليها وتعد هذه الماشية ثنائية الغرض بالرغم من تدني إنتاجها من الحليب واللحم .



ومن أهم ميزاتها ما يلي :

- 1 - جسم الحيوان على العموم صغير الحجم وأوزانها منخفضة وربما يعود ذلك لدرجات الحرارة العالية وقلة توفر المراعي والمواد العلفية .
- 2- الظهر يحتوي على السنام وبعيداً عن كونه مستقيم ويكون أقرب إلى الشكل المنحني لاسيما مؤخرة الحيوان .
- 3 - الجلد كثير الثنيات مع وجود اللبب في مقدمة الحيوان ويمتد أسفل الجسم في منطقة البطن وهذا مايزيد من المساحة السطحية للجسم ويقلل من تأثير درجة الحرارة .
- 4 - الرقبة قصيرة والرأس كبير والأذان طويلة وغالباً ما تكون طويلة القرون .
- 5 - القوائم في الغالب طويلة والحيوان مرتفع عن الأرض .
- 6 - الضرع ينحصر في منطقة صغيرة ولايمتد إلى الأمام أو الخلف كما في ماشية الحليب الأصيلة الأوروبية والأرباع غير متناسقة والحلمات طويلة .

تعد الهند من الدول التي تمتلك أعداد كبيرة من الماشية بسبب مساحتها الواسعة والعادات والتقاليد الاجتماعية التي لها نظرة خاصة لهذه الحيوانات التي تعتبر مقدسة لديهم وبدأ الإنتاج مؤخراً في كثير من الدول المتقدمة بإدخال الماشية الهندية إليها وتضريبها مع ماشيتها لاسيما الولايات المتحدة الأمريكية للحصول على تضريبات تحمل صفات القدرة على تحمل الظروف البيئية الصعبة وبنفس الوقت الإنتاج الجيد من الحليب واللحم .



الاصناف الهندية Indian cattle : ومنها

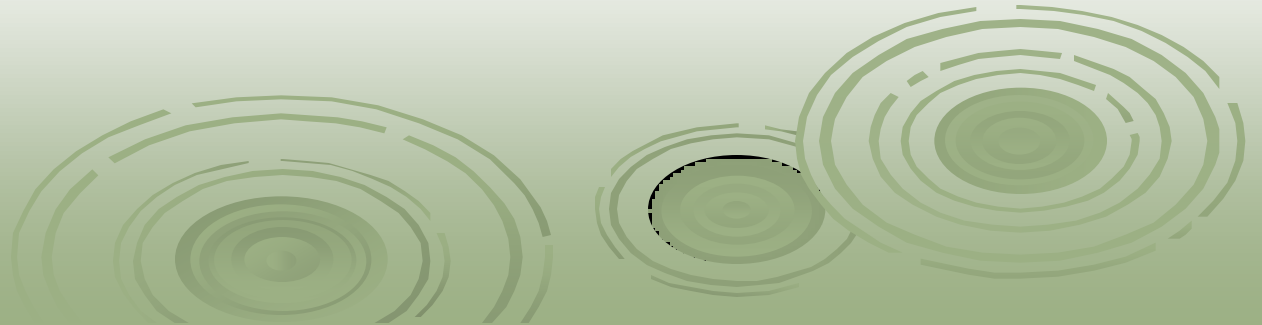
1.البراهما Brahman



ثور البراهما



بقرة البراهما



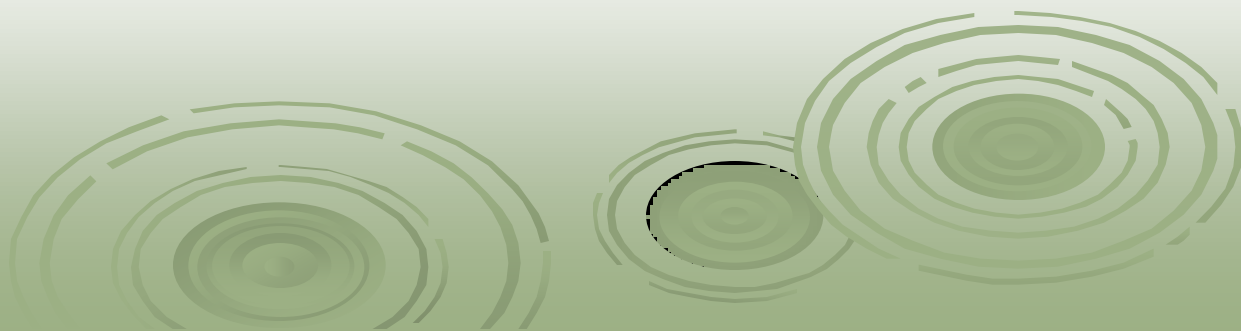
2. الساهيوال Sahiwal



ثور الساهيوال



بقرة الساهيوال



3. السندي الاحمر Red Sindhi



بقرة السندي الاحمر

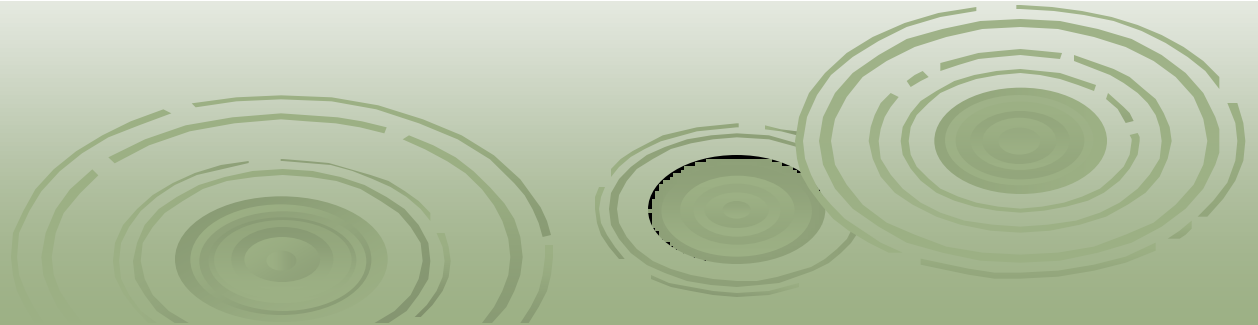


ثور السندي الاحمر

8-2 الأبقار العراقية : Iraqi cows

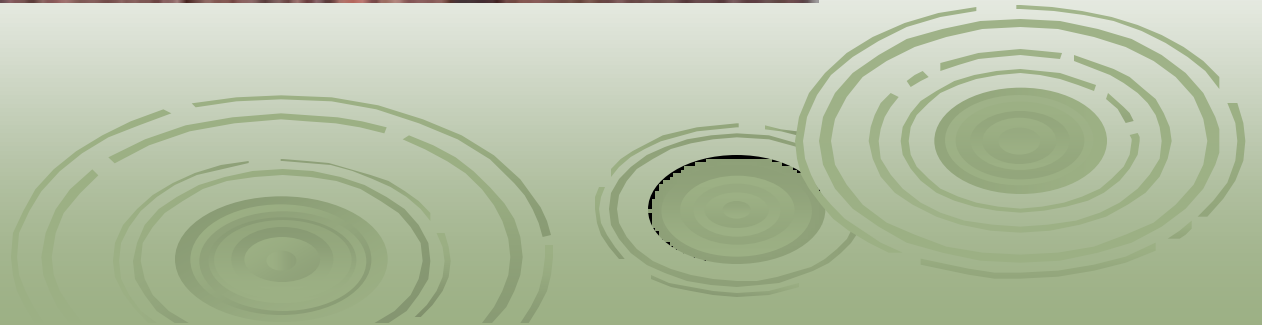
تنتشر الأبقار العراقية في معظم المناطق وتختلف في مظهرها الخارجي عن بعضها ويعتقد أن أغلبها يعود إلى أصول الأبقار الهندية (الزيبو) حيث تمتلك صفات مشابه لها لاسيما التي تعيش وسط وجنوب العراق . تشير الدراسات إلى أنه في عقد السبعينيات من القرن الماضي كان عدد الأبقار بحدود مليوني بقرة ولكن الأحصائيات الأخيرة التي أجريت في نهاية عقد التسعينيات تشير إلى أن أعدادها إنخفضت كثيراً بسبب غياب الرقابة على المجازر مما زاد من عمليات الذبح غير المنظم لهذه الحيوانات والهلاكات وبسبب الجفاف مما جعل أعدادها تنخفض كثيراً.

تعد الأبقار العراقية من الماشية ثنائية الغرض مجازاً لأنها عموماً لا تمتلك صفات إقتصادية جيدة سواء لإنتاج الحليب أو اللحم مقارنة بالأصناف العالمية حيث أن الصفتين كليهما متدنية كثيراً وخاصة إنتاج الحليب . لم يجري على الأبقار العراقية أية تحسينات لها قيمة ، لذلك لازالت وكأنها تعيش الحالة البدائية التي نشأت عليها في كل صفاتها الشكلية والإنتاجية وفي سلوكها وطبائعها . عليه وهي تنقسم إلى الأقسام التالية وحسب أماكن تواجدها :

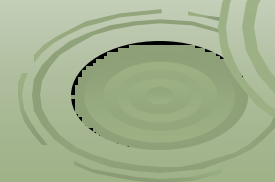
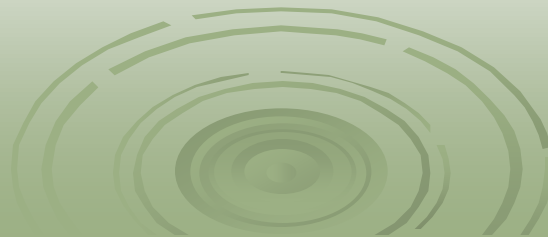


الماشية العراقية المحلية Iraqi Local Breeds

1. الجنوبي : تتواجد في الجنوب والوسط والونها متعددة ومنها الاحمر الغامق والفاتح والاسود والابيض والاحمر وتمتاز بوجود السنام.



2. الكرادي: تتواجد في المناطق الشمالية من العراق وذات حجم صغير واوزانها تتراوح بين 300 – 350 كغم وتكون سوداء اللون بالكامل او الاحمر الرمادي وهي عديمة السنام.



3. الشرابي: وتتواجد في منطقة الموصل واوزانها حوالي 450 كغم وهي ذات لون ابيض مبقع باللون الاسود او الاحمر الغامق وتكون ذات سنام ضعيف جدا.



4. الرستاكي: تتواجد في المناطق الوسطى من العراق خصوصا منطقة بابل وهي تمتاز باللون الاحمر الداكن الممزوج بالسواد او الابيض مع الاحمر الداكن وهي اكبر الماشية المحلية وتصل اوزانها الى 450-500 كغم وان انتاجها من الحليب يتفوق على باقي الاصناف المحلية.



Thanks
for your
attention

